

МІНІСТЕРСТВО ОХОРОНИ ЗДОРОВ'Я УКРАЇНИ

Департамент роботи з персоналом, освіти та науки

Центр тестування професійної компетентності фахівців з вищою освітою
напрямів підготовки “Медицина” і “Фармація”

Код ID									

Прізвище									

Варіант _____

**Збірник тестових завдань для складання
ліцензійного іспиту**

Крок 1

ФАРМАЦІЯ

(російськомовний варіант)



ІНСТРУКЦІЯ

Кожне з пронумерованих запитань або незавершених тверджень у цьому розділі супроводжується відповідями або завершенням твердження. Оберіть ОДНУ відповідь (завершене твердження), яка є НАЙКРАЩОЮ у даному випадку та замалюйте у бланку відповідей коло, яке містить відповідну латинську літеру.

ББК 54.1я73
УДК 61

Автори тестових завдань: Абрамов А.В., Акімова З.І., Антонов Є.В., Арзуманов П.С., Бідниченко Ю.І., Білик О.В., Болотов В.В., Болоховська Т.О., Братенко М.К., Брицька В.С., Варинський Б.О., Васюк С.О., Винницька Р.Б., Віхрестюк С.Л., Волкова Н.О., Волотовська Н.В., Гаврилюк Г.С., Гаврилюк О.В., Гергель Т.В., Глушкова О.М., Грекова Т.А., Григор'єва Н.П., Гриців О.В., Гумінська О.Ю., Гурмак І.С., Діденко Н.О., Діденко О.В., Дмитрів А.М., Дутка Н.М., Дяченко В.Ю., Жилінська К.І., Журавель Т.О., Загричук Г.Я., Іванова С.А., Кава Т.В., Казьмірчук Г.В., Кленіна О.В., Клепа Т.І., Клименко А.О., Климнюк С.І., Клопоцький Г.А., Коваленко І.М., Колесник В.П., Колеснікова Т.О., Корнієвський Ю.І., Косарева А.Є., Костюк Л.С., Кравець Д.С., Кременська Л.В., Крилова О.В., Кришталь М.В., Крісанова Н.В., Кузьменко І.А., Курас Л.Д., Куровець Л.М., Лебедева Н.Ю., Лисенко О.А., Личко В.Г., Лісничка А.М., Лук'янчук В.Д., Лукович І.М., Макоїд О.Б., Максимчук Т.П., Менчук К.М., Мильнікова О.О., Михайлова І.В., Міхеєв А.О., Міхеєва Н.Г., Мороз А.С., Недоступ А.Т., Никитюк Г.П., Никифорчин Р.М., Ніженковська І.В., Нікітіна О.О., Олещук О.М., Осійчук О.В., Осіпенко Л.К., Піда В.П., Подплетня О.А., Рева Т.Д., Рильська Т.А., Римша О.І., Рисухіна Н.В., Роговий Ю.Є., Романишина Л.М., Ротар Д.В., Русалов В.Л., Савустьяненко А.В., Савченко Л.Г., Сагайдак Є.В., Сенютівич Н.Р., Серая Л.М., Седов В.І., Сіра Л.М., Склярів О.Я., Слободян К.В., Сокурєнко Н.Д., Стецьків А.О., Столетов Ю.В., Столярчук Е.В., Стрельцова Н.Ю., Стрілець Л.М., Струменська О.М., Стручаєва Г.І., Сурова Н.А., Творко М.С., Тertiшна О.В., Тіщенко І.Ю., Ткаченко В.Г., Ткаченко Є.В., Токарик Г.В., Томаровська Т.О., Тржецинський С.Д., Турсунова Ю.Д., Федорович І.П., Філіпова Л.О., Хлус К.М., Чернега Г.В., Чернікова Е.М., Чеснокова А.О., Шанайда М.І., Шатова О.П., Шевельова Н.Ю., Шевцов І.І., Шемонаєва К.Ф., Шемчук Л.А., Шершун Г.Г., Шикіула Р.Г., Шкода О.С., Шоно Н.А., Юзифішин М.В., Ющенко Т.І., Яремій І.М., Яцишин З.М. та Комітети фахової експертизи.

Рецензенти. Експерти: Анісімов В.Ю., Арзуманов П.С., Бочаров О.А., Васюк С.О., Вронська Л.В., Геруш О.В., Голдобіна О.В., Гонтова Т.М., Григор'єва Н.П., Дейнека С.Є., Загайко А.Л., Загричук Г.Я., Іванець Л.М., Калугіна С.М., Каплаушенко А.Г., Клепа Т.І., Кобилінська Л.І., Костіна Т.А., Лісничка А.М., Любінець Л.А., Макоїд О.Б., Мінарченко В.М., Огурцов В.В., Покришко О.В., Томаровська Т.О., Тюпка Т.І., Черпак О.М., Шанайда М.І., Штриголь С.Ю., Ющенко Т.І.

Збірник містить тестові завдання для проведення ліцензійного інтегрованого іспиту “Крок 1. Фармація” та подальшого використання у навчальному процесі.

Для студентів фармацевтичних факультетів та викладачів вищих медичних (фармацевтичного) навчальних закладів.

Затверджено Міністерством охорони здоров'я України як екзаменаційне та навчальне видання на підставі висновків експертів (накази МОЗ України від 14.08.1998 №251, від 27.12.1999 №303, від 16.10.2002 №374, від 29.05.2003 №233).

© Copyright

ДЕРЖАВНА ОРГАНІЗАЦІЯ “ЦЕНТР ТЕСТУВАННЯ ПРОФЕСІЙНОЇ КОМПЕТЕНТНОСТІ ФАХІВЦІВ З ВИЩОЮ ОСВІТОЮ НАПРЯМІВ ПІДГОТОВКИ “МЕДИЦИНА” І “ФАРМАЦІЯ” ПРИ МІНІСТЕРСТВІ ОХОРОНИ ЗДОРОВ'Я УКРАЇНИ”.

1. В каком из титриметрических методов анализа используют внешние и внутренние индикаторы?

- A. Нитритометрия
- B. Алкалиметрия
- C. Комплексонометрия
- D. Перманганатометрия
- E. Аргентометрия

2. Фотоэлектроколориметрический метод анализа позволяет определить концентрацию:

- A. Окрашенного раствора
- B. Мутного раствора
- C. Оптически-активного вещества
- D. Бесцветного раствора
- E. Любого раствора

3. У пациента имеет место болезнь Дауна, которая сопровождается умственной отсталостью, низким ростом, короткопалостью рук и ног, монголоидным разрезом глаз. Изучение кариотипа показало наличие трисомии по 21-й паре хромосом. К какому типу заболеваний относится указанная патология?

- A. Хромосомная болезнь
- B. Молекулярно-генная болезнь
- C. Гаметопатия
- D. Фетопатия
- E. Бластопатия

4. Определение температуры фазовых преобразований при разных давлениях имеет важное практическое значение для современного фармацевтического производства и проводится в соответствии с:

- A. Уравнением Клапейрона-Клаузиуса
- B. Правилем Трутона
- C. Правилем фаз Гиббса
- D. Уравнением Менделеева-Клапейрона
- E. Законами Коновалова

5. Вода в тройной точке на диаграмме состояния является системой:

- A. Инвариантной
- B. Моновариантной
- C. Бивариантной
- D. Трёхвариантной
- E. Четырёхвариантной

6. На биодоступность порошка влияет степень измельченности вещества, мерой которого является:

- A. Дисперсность системы
- B. Концентрация вещества
- C. Объем частиц
- D. Масса частиц
- E. Плотность раствора

7. Больному с гипертензивным кризом ввели внутривенно клофелин. Какой ме-

ханизм лежит в основе антигипертензивного действия клофелина?

- A. Стимуляция центральных пресинаптических α_2 -адренорецепторов
- B. Блокада периферических α_1 -адренорецепторов
- C. Блокада β -адренорецепторов
- D. Блокада H-холинорецепторов
- E. Прямое миотропное действие на сосуды

8. Больному подагрой назначен аллопуринол, конкурентный ингибитор ксантиноксидазы, терминального фермента распада:

- A. Пуриновых нуклеотидов
- B. Гликопротеинов
- C. Фосфолипидов
- D. Высших жирных кислот
- E. Гетерополисахаридов

9. Приготовление многих лекарственных средств требует строгого соблюдения асептических условий. Одним из источников загрязнения лекарственных средств микроорганизмами при этом может быть лабораторная посуда. Какой метод стерилизации целесообразно использовать для её стерилизации?

- A. Сухим жаром
- B. Прокаливание
- C. Кипячение
- D. Тиндализация
- E. Пастеризация

10. Для определения качественного состава препарата на образец исследуемого раствора подействовали 2M раствором HCl. Выпал белый осадок, растворимый в водном растворе аммиака. На наличие каких катионов указывает этот аналитический эффект:

- A. Серебра (I)
- B. Свинца (II)
- C. Ртуты (I)
- D. Ртуты (II)
- E. Станума (II)

11. Какое название имеет процесс самопроизвольного слипания капель в эмульсиях?

- A. Коалесценция
- B. Флокуляция
- C. Седиментация
- D. Флотация
- E. Коагуляция

12. Наследственные генетические дефекты приводят к нарушению синтеза некоторых ферментов в организме человека. Укажите, недостаточность какого фермента приводит к нарушению расщепления лактозы:

- A.** Лактаза
- B.** Мальтаза
- C.** Сахараза
- D.** Липаза
- E.** Пептидаза

13. У больных при лечении гнойных ран используют повязки с иммобилизованным на них ферментом. Укажите этот фермент:

- A.** Трипсин
- B.** Аргиназа
- C.** Каталаза
- D.** Щелочная фосфатаза
- E.** Кислая фосфатаза

14. У больного с диагнозом менингит взяли на исследование ликвор. С целью выделения возбудителя посев сделали на питательную среду, в которую предварительно добавили сыворотку. Какой возбудитель предполагают выделить?

- A.** Менингококк
- B.** Микобактерии
- C.** Стафилококк
- D.** Вирусы
- E.** Риккетсии

15. Гормоны регулируют многочисленные процессы обмена веществ. Укажите, какой из приведённых гормонов активизирует синтез гликогена:

- A.** Инсулин
- B.** Адреналин
- C.** Вазопрессин
- D.** Тироксин
- E.** Окситоцин

16. В качестве антитуберкулёзного препарата используется структурный аналог витамина *PP* (никотиновая кислота). Укажите его:

- A.** Изониазид
- B.** Стрептоцид
- C.** Рибофлавин
- D.** Тетрациклин
- E.** Аспирин

17. У изучаемого пищевого растения из семейства *Polygonaceae* стебель красноватый, листья сердцевидно-стреловидные, плод - трехгранный орех. Это растение:

- A.** Гречиха посевная
- B.** Горец змеиный
- C.** Горец перечный
- D.** Горец птичий
- E.** Щавель конский

18. При микроскопии подземных органов растения из семейства *Asteraceae* обнаружены членистые млечники с анастомозами, заполненные белым латексом, что

характерно для:

- A.** *Taraxacum officinale*
- B.** *Helianthus annuus*
- C.** *Artemisia absinthium*
- D.** *Bidens tripartita*
- E.** *Achillea millefolium*

19. При некоторых инфекциях в механизмах защиты важная роль принадлежит интерферону. При каких инфекциях целесообразно использовать препараты интерферона?

- A.** Вирусные
- B.** Гельминтозные
- C.** Протозойные
- D.** Микробактериозы
- E.** Грибковые

20. Установлено, что у растений образование вторичного запасного крахмала происходит в:

- A.** Амилопластах
- B.** Хлоропластах
- C.** Хромопластах
- D.** Олеопластах
- E.** Протеопластах

21. У мальчика 12-ти лет наблюдается малый рост, однако умственно он не отличается от своих сверстников. Укажите, недостаток какого гормона вероятнее всего приводит к этой патологии:

- A.** Соматотропин
- B.** Инсулин
- C.** Окситоцин
- D.** Вазопрессин
- E.** Адреналин

22. Рост ребёнка 10-ти лет достигает 178 см, масса - 64 кг. С нарушением какой эндокринной железы это связано?

- A.** Гипофиз
- B.** Щитовидная железа
- C.** Половые железы
- D.** Надпочечники
- E.** Паращитовидные железы

23. Какую вакцину надо использовать для профилактики вирусной инфекции, которая может привести к врождённым порокам плода в случае заболевания беременной?

- A.** Против краснухи
- B.** Противогриппозная
- C.** Противопаротитная
- D.** Противополиомиелитная
- E.** Антирабическая

24. Количественное содержание пероксида водорода можно определить безиндикаторным методом:

- A.** Перманганатометрії
- B.** Броматометрії
- C.** Йодиметрії
- D.** Нитритометрії
- E.** Аргентометрії

25. Для определения массовой доли натрия хлорида в лекарственном препарате используют метод Фаянса-Ходакова. Титрование проводят в присутствии раствора индикатора:

- A.** Флуоресцеин
- B.** Метиловый красный
- C.** Калия хромат
- D.** Аммония железа (III) сульфат
- E.** Фенолфталеин

26. Кумарины - авитамини вітаміна К прешають процесам зсвертывания крови. Образование какого белка они блокируют?

- A.** Протромбин
- B.** γ -глобулин
- C.** Альбумин
- D.** Трансферрин
- E.** Церулоплазмин

27. К группам профессионального риска заражения ВИЧ-инфекцией относятся люди различных специальностей, в том числе медицинские работники. Укажите наиболее вероятный механизм их заражения:

- A.** Парентеральный
- B.** Фекально-оральный
- C.** Воздушно-капельный
- D.** Воздушно-пылевой
- E.** Трансмиссивный

28. Выживанию микробов в объектах внешней среды способствует спорообразование. Микроорганизмы какого рода из нижеперечисленных являются спорообразующими?

- A.** *Clostridium*
- B.** *Bacteroides*
- C.** *Staphylococcus*
- D.** *Peptococcus*
- E.** *Peptostreptococcus*

29. Фермент производит перенос структурного фрагмента от одного субстрата к другому. Назовите класс этого фермента:

- A.** Трансферазы
- B.** Изомеразы
- C.** Оксидоредуктазы
- D.** Лигазы
- E.** Гидролазы

30. Врач при условиях увеличения риска кровотечений рекомендует пациенту принимать Викасол (*Menadione*). Аналогом

какого витамина является этот препарат?

- A.** Витамин К
- B.** Витамин А
- C.** Витамин B₅
- D.** Витамин B₁₂
- E.** Витамин B₆

31. Среди перечисленных водных растворов лекарственных препаратов с одинаковой молярностью максимальная температура кипения соответствует раствору:

- A.** Натрий сульфата
- B.** Промедола
- C.** Никотинамида
- D.** Резорцина
- E.** Йода

32. У больного любые повреждения сосудов сопровождаются длительным кровотечением, в крови выявлен дефицит VIII фактора свертывающей системы крови. Какое заболевание у больного?

- A.** Гемофилия
- B.** Геморрагический васкулит
- C.** Тромбоцитопеническая пурпура
- D.** Анемия
- E.** Лучевая болезнь

33. К подкисленному анализируемому раствору прибавили хлороформ и раствор натрия нитрита. Хлороформный слой окрасился в красно-фиолетовый цвет. Это свидетельствует о присутствии в растворе:

- A.** Йодид-ионов
- B.** Карбонат-ионов
- C.** Хлорид-ионов
- D.** Сульфат-ионов
- E.** Фторид-ионов

34. Для стерилизации лабораторной посуды в микробиологической лаборатории используют:

- A.** Сухожаровой шкаф
- B.** Бактериальные фильтры
- C.** Аппарат Коха
- D.** Дезинфектанты
- E.** Бактерицидные лампы

35. Структурной единицей коллоидного раствора лекарственного вещества является:

- A.** Мицелла
- B.** Молекула
- C.** Атом
- D.** Ион
- E.** Цвиттер-ион

36. При проведении титриметрического определения веществ методом меркуриметрического титрования в качестве индикатора можно использовать:

- A.** Дифенилкарбазид
- B.** Хромат калия
- C.** Эриохром чёрный Т
- D.** Крахмал
- E.** Тропеолин 00

37. В состоянии испуга отмечается резкое побледнение лица, дрожь в конечностях. Какой вид ишемии наблюдается в данном случае?

- A.** Ангиоспастическая
- B.** Компрессионная
- C.** Обтурационная (тромбообразованием)
- D.** Метаболическая
- E.** Обтурационная (утолщением сосудистой стенки)

38. Для воспроизведения сахарного диабета у кролика используется аллоксан, который избирательно повреждает β -клетки островков Лангерганса поджелудочной железы. Какой вид методики используется в данном эксперименте?

- A.** Методика выключения
- B.** Методика раздражения
- C.** Методика введения ферментов, гормонов
- D.** Методика изолированных органов
- E.** Методика стимуляции

39. Растительные и животные организмы относятся к таким биологическим системам, которые обмениваются с окружающей средой веществом и энергией. Как называются такие системы?

- A.** Открытая, гетерогенная
- B.** Изолированная, гетерогенная
- C.** Закрытая, гомогенная
- D.** Закрытая, гетерогенная
- E.** Открытая, гомогенная

40. Определение массовой доли аскорбиновой кислоты методом цериметрии проводят в присутствии редокс-индикатора:

- A.** Ферроин
- B.** Метилловый красный
- C.** Эозин
- D.** Флуоресцин
- E.** Метилловый оранжевый

41. У больного наблюдаются устойчивая тахикардия, экзофтальм, повышенная возбудимость, основной обмен повышен. Какое из нарушений может вызвать такой синдром?

- A.** Гиперфункция щитовидной железы
- B.** Гипофункция паращитовидной железы
- C.** Гипофункция щитовидной железы
- D.** Гиперфункция паращитовидной железы
- E.** Гипофункция надпочечниковых желез

42. Среди продуктов жизнедеятельности протопласта обнаружены гроздьевидные (кистевидные) нарастания кристаллов карбоната кальция, то есть это:

дные (кистевидные) нарастания кристаллов карбоната кальция, то есть это:

- A.** Цистолиты
- B.** Единичные кристаллы
- C.** Рафиды
- D.** Стилоиды
- E.** Друзы

43. При высеве гноя из уретры на асцитическом агаре выросли прозрачные круглые колонии, при микроскопии которых обнаружены граммотрицательные бобовидные диплококки. Какой возбудитель выявлен?

- A.** Гонококк
- B.** Пневмококк
- C.** Менингококк
- D.** Микрококк
- E.** Стрептококк

44. При исследовании бактериальной загрязнённости воздуха учитывают общее количество микроорганизмов в определённом объёме, а также качественный состав микрофлоры. Какие микроорганизмы являются санитарно-показательными для воздуха закрытых помещений?

- A.** Золотистый стафилококк
- B.** Кишечная палочка
- C.** Сенная палочка
- D.** Дрожжевые грибы
- E.** Плесневые грибы

45. В лабораториях разного профиля для определения общей жёсткости питьевой воды используют метод:

- A.** Комплексонометрии
- B.** Ацидиметрии
- C.** Осаждения
- D.** Оксидиметрии
- E.** Алкалиметрии

46. Реакция образования золотисто-жёлтого осадка (реакция "золотого дождя") - это реакция:

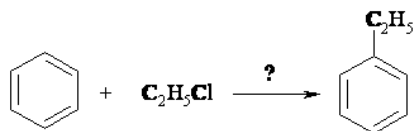
- A.** Образования осадка PbI_2
- B.** Образования осадка $PbCl_2$
- C.** Образования осадка AgI
- D.** Образования осадка HgI_2
- E.** Образования осадка Hg_2I_2

47. Как называются реакции и реагенты, которые дают возможность при определённых условиях определить данные ионы в присутствии других ионов?

- A.** Специфические
- B.** Выборочные
- C.** Групповые
- D.** Характерные
- E.** Общие

48. При алкилировании ароматических

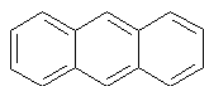
углеводов по Фриделю-Крафтсу как катализатор используют:



- A. Безводный $AlCl_3$
 B. Pt
 C. Cr_2O_3
 D. $NaOH$ (сп. р-р.)
 E. PCl_5

49. Укажите соединение, которое относится к конденсированным аренам:

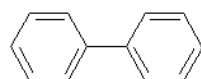
A.



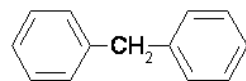
B.



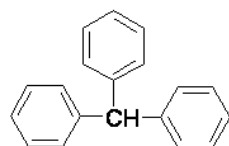
C.



D.



E.



50. Как с повышением температуры изменяется физическая адсорбция веществ?

- A. Уменьшается
 B. Увеличивается
 C. Переходит в хемосорбцию
 D. Уменьшается в гетерогенных системах
 E. Увеличивается в гомогенных системах

51. В каком из приведённых растворителей желатин будет набухать лучше всего?

- A. Вода
 B. Раствор уксусной кислоты
 C. Этиловый спирт
 D. Диэтиловый спирт
 E. Бензен

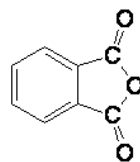
52. Азокрасители образуются в результате реакции:

- A. Азосоединения
 B. Диазотирования
 C. Аминирования
 D. Нитрирования
 E. Нитрозирования

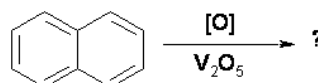
53. Какая качественная реакция подтверждает ненасыщенность линолевой кислоты? $CH_3(CH_2)_4CH=CH-CH_2-CH=CH(CH_2)_7COH$

- A. Обесцвечивание бромной воды ($Br_2; H_2O$)
 B. Гидрогалогенирование (HCl)
 C. Реакция с $FeCl_3$
 D. Реакция "серебряного зеркала" с $[Ag(NH_3)_2]OH$
 E. Декарбосилирование

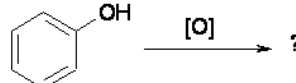
54. В результате какой из приведённых реакций образуется фталевый ангидрид?



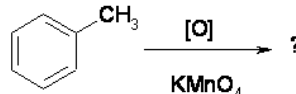
A.



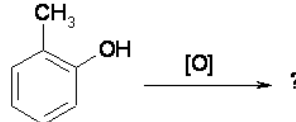
B.



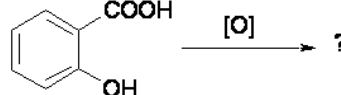
C.



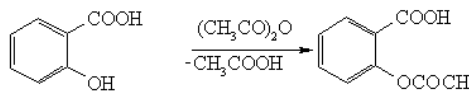
D.



E.

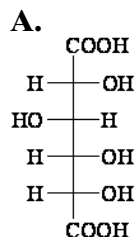


55. Какой лекарственный препарат образуется при взаимодействии салициловой кислоты с уксусным ангидридом?

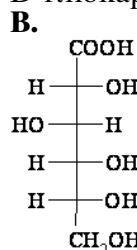


- A. Аспирин
- B. Салициламид
- C. Фенилсалицилат
- D. Бензилсалицилат
- E. Натрий салицилат

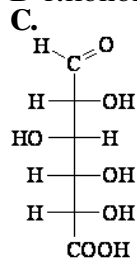
56. При окислении глюкозы сильными окислителями (конц. HNO_3) образуются:



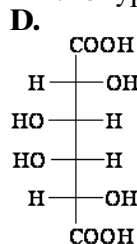
D-глюкоаровая кислота



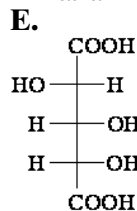
D-глюконовая кислота



D-глюкуроновая кислота



D-галактаровая кислота



D-арабинаровая кислота

57. У пациента, проживающего на специфической геохимической территории, поставлен диагноз эндемический зуб. Недостаточность какого микроэлемента приводит к возникновению данной патологии?

- A. I
- B. Cl
- C. Br
- D. F
- E. Na

58. У больного с острой левожелудочковой недостаточностью возник отёк лёгких. Какое нарушение периферического кровообращения в лёгких стало причиной этого осложнения?

- A. Венозная гиперемия
- B. Артериальная гиперемия нейротонического типа
- C. Артериальная гиперемия нейропаралитического типа
- D. Тромбоз легочной артерии
- E. Ишемия

59. С помощью какого фермента осуществляется путь синтеза разных генов с матричных РНК на ДНК в генной инженерии (этот фермент катализирует процесс, открытый у РНК-содержащих вирусов)?

- A. Ревертаза
- B. Экзонуклеаза
- C. ДНК-лигаза
- D. Хеликаза
- E. Эндонуклеаза

60. На раствор, полученный после обработки осадка хлоридов катионов II группы горячей водой, подействовали раствором калия дихромата. Образовался желтый осадок, нерастворимый в уксусной кислоте, но растворимый в щелочи. Какие катионы содержал исследуемый раствор?

- A. Свинца (II)
- B. Ртуты (II)
- C. Бария
- D. Серебра (I)
- E. Кальция

61. Какие анионы с солями железа (II) в присутствии концентрированной серной кислоты образуют бурое кольцо?

- A. Нитрат-ионы
- B. Ацетат-ионы
- C. Бромат-ионы
- D. Цитрат-ионы
- E. Тиоцианат-ионы

62. У пациента при обследовании обнаружена желтушность склер, слизистой оболочки рта. Увеличение содержания какого биохимического показателя крови можно ожидать?

- A. Билирубин
- B. Амилаза
- C. Глюкоза
- D. Альбумин
- E. Холестерин

63. В пищевой рацион человека обязательно должны входить витамины. Какой из витаминов назначают для профилактики и лечения пеллагры?

- A. Витамин PP
- B. Витамин C
- C. Витамин A
- D. Витамин B₁
- E. Витамин D

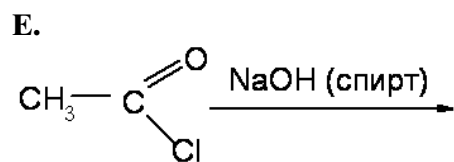
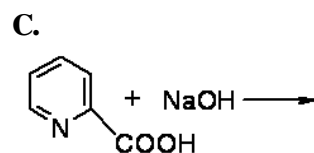
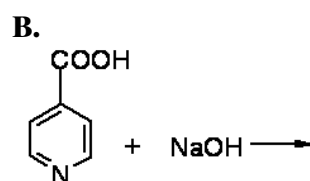
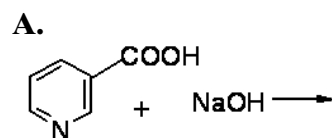
64. Высокие терапевтические свойства активированного угля обусловлены его большой удельной поверхностью. Как называется явление поглощения газов только поверхностью твёрдого тела?

- A. Адсорбция
- B. Адгезия
- C. Десорбция
- D. Когезия
- E. Рекуперация

65. При идентификации плодов рода *Datura* выявлено, что это:

- A. Шиповатая четырёхстворчатая коробочка
- B. Блестящая черная ягода
- C. Кувшинчатая коробочка с крышечкой
- D. Сочный шаровидный цинародий
- E. Ягода в оранжевой чашечке

66. Продуктом какой реакции будет натрия никотинат?



67. В 1915 году японские учёные Ишикава и Ямагива впервые вызвали в эксперименте опухоль, смазывая кожу уха кроликов каменноугольной смолой. Какой метод экспериментального воспроизводства опухолей был использован?

- A. Индукции химическими веществами
- B. Трансплантации
- C. Эксплантации
- D. Индукции бесклеточным фильтратом
- E. Индукции радиоактивными изотопами

68. В медицине для лечения кожных заболеваний используют пасты. К какому классу дисперсных систем принадлежат пасты?

- A. Суспензии
- B. Эмульсии
- C. Порошки
- D. Пены
- E. Аэрозоли

69. В фотометрическом методе анализа серия из 6-8 стандартных растворов готовится для:

- A. Построения калибровочного графика
- B. Оценки методики определения
- C. Упрощения методики работы
- D. Выбора кювет
- E. Выбора светофильтра

70. У больного системной красной волчанкой возникло диффузное поражение почек, сопровождающееся протеинурией, гипопроteinемией, массивными отёками. Какой механизм развития протеинурии имеет место в данном случае?

- A. Аутоиммунное поражение клубочков нефронов
- B. Воспалительное поражение канальцев нефронов
- C. Ишемическое поражение канальцев
- D. Увеличение уровня протеинов в крови
- E. Поражение мочевыводящих путей

71. Железо-аммонийные квасцы в качестве индикатора используют:

- A. В аргентометрии, метод Фольгарда
- B. В аргентометрии, метод Мора
- C. В алкалометрии
- D. В ацидиметрии
- E. В комплексонометрии

72. Количественное определение йода осуществляют методом:

- A. Окислительно-восстановительного титрования
- B. Алкалометрии
- C. Комплексонометрии
- D. Ацидиметрии
- E. Осадительного титрования

73. В методе хроматографии разделение веществ основано:

- A. На способности распределяться между подвижной и неподвижной фазой
- B. На способности распределяться между двумя подвижными фазами
- C. На способности распределяться между двумя неподвижными фазами
- D. На способности растворяться
- E. На способности осаждаться

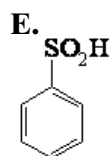
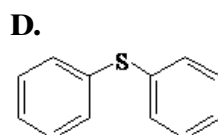
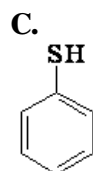
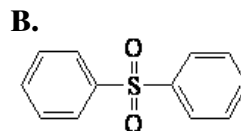
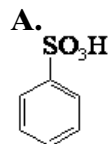
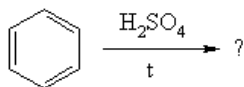
74. Количественное содержание оксалатной кислоты определяют методом перманганатометрического титрования. Как устанавливается точка эквивалентности в этом методе?

- A. По изменению окрашивания титруемого раствора во время добавления лишней капли рабочего раствора
- B. С помощью редокс-индикатора дифениламина
- C. С помощью рН-индикатора
- D. С помощью специфического индикатора
- E. С помощью адсорбционного индикатора

75. Для увеличения устойчивости в концентрированные эмульсии добавляют ПАВ и ВМС, которые являются:

- A. Эмульгаторами
- B. Активаторами
- C. Катализаторами
- D. Растворителями
- E. Поглощателями

76. В результате сульфирования бензола образуется:



77. У мужчины 25-ти лет на приёме у врача-стоматолога через несколько минут после промывания рта раствором фурацилина возник значительный отёк губ. Какой тип аллергической реакции наблюдался в данном случае?

- A. Анафилактический
- B. Гиперчувствительность замедленного типа
- C. Цитолитический
- D. Стимулированный
- E. Иммунокомплексный

78. Пациент, болен раком желудка, прошёл несколько курсов радиотерапии. Функция какой системы в первую очередь нарушается после действия на организм ионизирующего излучения?

- A. Крови
- B. Нервная
- C. Пищеварительная
- D. Мочевыделительная
- E. Дыхательная

79. Фармацевтическое предприятие производит препарат для специфической профилактики столбняка. Какой из нижеперечисленных препаратов является таковым?

- А. Анатоксин
- В. Убитая вакцина
- С. Живая вакцина
- Д. Иммуноглобулин
- Е. Рекомбинантная вакцина

80. У больного острым инфарктом миокарда проводилась антикоагулянтная терапия. Выберите соединение с антикоагулянтным действием:

- А. Гепарин
- В. Гиалуроновая кислота
- С. Хондроитинсульфат
- Д. Дерматансульфат
- Е. Кератансульфат

81. Укажите, в каком методе окислительно-восстановительного титрования используют для фиксирования конечной точки титрования специфический индикатор крахмал:

- А. Йодометрия
- В. Перманганатометрия
- С. Нитритометрия
- Д. Цериметрия
- Е. Броматометрия

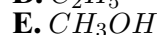
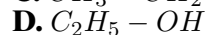
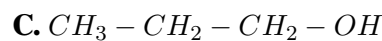
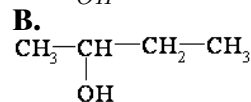
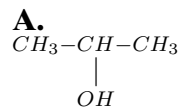
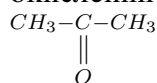
82. Укажите электронные эффекты карбоксильной группы ($-COOH$) в молекуле бензойной кислоты:

- А. -I, -M
- В. -I
- С. +I, -M
- Д. +I
- Е. -I, +M

83. В качестве источника возбудителей инфекционных заболеваний могут быть как больные люди, так и животные. Как называются инфекции, которыми болеют животные и от которых заражается человек?

- А. Зооантропонозы
- В. Сапронозы
- С. Антропонозы
- Д. Зоонозы
- Е. Смешанные

84. Какой из приведенных спиртов при окислении образует ацетон?



85. Во время профилактического обследования установлено увеличение щитовидной железы, экзофтальм, повышение температуры тела, увеличение частоты сердечных сокращений до 110/мин. Содержание какого гормона в крови целесообразно проверить?

- А. Тироксин
- В. Тестостерон
- С. Глюкагон
- Д. Инсулин
- Е. Кортизол

86. Плодовое дерево семейства *Rosaceae* имеет укороченные колючие побеги, плод яблоко характерной формы с каменистыми клетками в мякоти. Это:

- А. Груша обыкновенная
- В. Яблоня лесная
- С. Вишня садовая
- Д. Абрикос обыкновенный
- Е. Слива колючая

87. Для какого класса органических соединений характерно наличие $-C \equiv N$ группы?

- А. Нитрилы
- В. Амины
- С. Нитросоединения
- Д. Спирты
- Е. Альдегиды

88. Раствором какого вещества можно определить наличие хлорид-ионов в питьевой воде?

- А. Серебра нитрата
- В. Йода
- С. Бромата калия
- Д. Натрия гидроксида
- Е. Аммиака

89. Регуляция выделения инсулина из β -клеток происходит с участием многих веществ. Изменение концентрации какого вещества является основным сигналом для синтеза секреции инсулина?

- А. Глюкоза
- В. Диоксид углерода
- С. Гепарин
- Д. Гемоглобин
- Е. Мочевина

90. Окулист обнаружил у больного увеличение времени привыкания глаза к темноте. Нехватка какого витамина может быть причиной такого симптома?

- А. А
- В. С
- С. К
- Д. В₁
- Е. В₆

91. По морфологическим признакам исследуемое травянистое растение соответствует ландышу обыкновенному. Для дополнительного подтверждения этого была проведена микроскопия листа и провели поиск кристаллических включений:

- А. Рафидов
- В. Единичных кристаллов
- С. Друзов
- Д. Стилоидов
- Е. Кристаллического песка

92. Какой тип проводящего пучка характерен для первичного анатомического строения корня?

- А. Радиальный
- В. Концентрический
- С. Коллатеральный закрытый
- Д. Биколлатеральный
- Е. Коллатеральный открытый

93. Для календулы лекарственной - представителя семейства Астровых характерно соцветие:

- А. Корзинка
- В. Зонтик
- С. Серёжки
- Д. Головка
- Е. Щиток

94. В возрасте 5-ти месяцев в крови ребёнка присутствовали противокоревые антитела. В возрасте 1-го года эти антитела отсутствуют. Чем было обусловлено наличие антител в крови ребёнка?

- А. Приобретённым естественным пассивным иммунитетом
- В. Неспецифической резистентностью
- С. Приобретённым естественным активным иммунитетом
- Д. Врождённым иммунитетом
- Е. Искусственным иммунитетом

95. Во время эпидемии гриппа у больного с тяжёлым течением заболевания появились тяжёлый кашель, боли в грудной клетке. На рентгенограмме: призна-

ки очаговой пневмонии. При микроскопическом исследовании мокроты обнаружено значительное количество пневмококков. Какая форма инфекции имеет место?

- А. Вторичная
- В. Суперинфекция
- С. Abortивная
- Д. Рецидив
- Е. Реинфекция

96. В мазке, окрашенной по Грамму, обнаружены большие овальные клетки фиолетового цвета, образующие псевдомицелий. Что это за микроорганизмы?

- А. Грибы рода *Candida*
- В. Грибы рода *Mucor*
- С. Малярийный плазмодий
- Д. Актиномицеты
- Е. Грибы рода *Penicillium*

97. Из исследуемых гербарных образцов лекарственных растений к семейству *Rosaceae* относятся:

- А. *Crataegus sanguinea*
- В. *Melilotus officinalis*
- С. *Conium maculatum*
- Д. *Capsella bursa-pastoris*
- Е. *Polygonum persicaria*

98. При работе на приусадебном участке мужчина поранил руку. Рану не обработал. Вскоре на месте ранения развилось воспаление с накоплением экссудата, который содержал большое количество жизнеспособных и разрушенных нейтрофилов. Какой вид экссудата возник?

- А. Гнойный
- В. Серозный
- С. Фибринозный
- Д. Геморрагический
- Е. Катаральный

99. Видовыми признаками *Thymus serpyllum* являются: наличие верхушечных головчатых соцветий, темных точечных железок на нижней стороне листа, длинных волосков по краю основания, а также:

- А. Ползучие побеги
- В. Побеговые колючки
- С. Побеги с шипами
- Д. Вьющиеся побеги
- Е. Укороченные лежащие побеги

100. Листья *Quercus robur* по форме и степени изрезанности листовой пластинки:

- А. Перистолопастные
- В. Тройчатораздельные
- С. Перисторассеченные
- Д. Пальчатолопастные
- Е. Пальчатораздельные

101. При сопоставлении подземных органов травянистых растений убедились, что у двудольных однолетников преобладает:

- A. Система главного корня
- B. Система придаточных корней
- C. Корневище
- D. Луковица
- E. Клубнелуковица

102. У больного длительно держится температура, причем разница между утренней и вечерней температурой не превышает 1°C . Определите к какому типу температурных кривых относится лихорадка у данного больного:

- A. Постоянная
- B. Послабляющая
- C. Гектическая
- D. Возвратная
- E. Перемежающаяся

103. Какое название носят сыворотки, полученные из донорской крови, крови волонтеров или реконвалесцентов?

- A. Гомологические
- B. Гетерологические
- C. Аутоиммунные
- D. Атенуированные
- E. Корпускулярные

104. На практическом занятии по микробиологии студент проводил посев микроорганизмов на плотную питательную среду для получения изолированных колоний. Какой способ стерилизации бактериологической петли вы выберите?

- A. Прожаривание в пламени горелки
- B. Кипячение при 60°C 5 раз
- C. Замачивание в 1% растворе хлорамина В
- D. Стерилизация сухим жаром при 160°C 120-150 минут
- E. Обработка параами формальдегида

105. Специалист контрольно-аналитической лаборатории проводит прямое йодометрическое определение аскорбиновой кислоты. Какой индикатор он использует в этом случае?

- A. Крахмал
- B. Метиловый оранжевый
- C. Дифениламин
- D. Фенолфталеин
- E. Метиловый красный

106. На горных лугах Карпат найдено травянистое растение с оранжевыми корзинками, прямостоящим стеблем и прикорневой розеткой листков. Что это за растение?

- A. *Arnica montana*
- B. *Scythorium intybus*
- C. *Calendula officinalis*
- D. *Echinacea purpurea*
- E. *Centaurea cyanus*

107. В организме человека осуществляется синтез жирных кислот. Какое соединение является исходным в этом синтезе?

- A. Ацетил-КоА
- B. Витамин С
- C. Глицин
- D. Сукцинат
- E. Холестерин

108. Результаты микробиологического исследования вагинальных свечей установили их **НЕСООТВЕТСТВИЕ** требованиям Фармакопеи. Наличие какой микрофлоры стало основанием для такого вывода?

- A. Синегнойная палочка
- B. Сарцина
- C. Микрококк
- D. Тетракокк
- E. Цитробактер

109. В медицине используют ультрафиолетовое излучение в виде разных физиопроцедур. Какой из перечисленных механизмов лежит в основе лечебного действия ультрафиолетовых лучей на организм?

- A. Активация синтеза витамина D
- B. Активация действия лекарств
- C. Уменьшение синтеза меланина в коже
- D. Усиление деления клеток
- E. Активация перекисного окисления липидов

110. Стрептомицин и другие аминоглизиды, связываясь с 30S-субъединицей рибосом, предупреждают присоединение формилметионил-тРНК. Какой процесс нарушается вследствие этого эффекта?

- A. Инициация трансляции
- B. Терминация трансляции
- C. Инициация транскрипции
- D. Терминация транскрипции
- E. Инициация репликации

111. Назовите пример надземных видоизменений побега, которые развиваются из боковых почек, находятся в пазухах листьев, или в соцветиях и принимают участие в вегетативном размножении:

- A. Воздушные луковицы
- B. Надземные клубни
- C. Кладодии
- D. Усики
- E. Колючки

112. Организм человека усваивает жиры только в виде эмульсий. Растительные ма-

сла и животные жиры, которые содержатся в пище под действием желчи (эмульгатора) эмульгируются. Как при этом изменяется межфазное поверхностное натяжение?

- A. Снижается
- B. Повышается
- C. Не изменяется
- D. Сначала повышается, потом снижается
- E. Сначала снижается, потом повышается

113. Определение массовой доли фармацевтических препаратов, содержащих ароматическую аминогруппу проводят методом нитритометрии. Какой внешний индикатор при этом используется?

- A. Йодкрахмальная бумажка
- B. Метиленовый красный
- C. Эриохром чёрный Т
- D. Фенолфталеин
- E. Эозин

114. У пациента камень общего желчного протока перекрыл поступление желчи в кишечник. Нарушение какого процесса пищеварения при этом наблюдается?

- A. Переваривание жиров
- B. Всасывание белков
- C. Переваривание углеводов
- D. Всасывание углеводов
- E. Переваривание белков

115. Среди лекарственных форм много дисперсных систем. Укажите свободно-дисперсную систему:

- A. Эмульсия
- B. Гель
- C. Студень
- D. Диафрагма
- E. Мембрана

116. Укажите фармакопейный метод определения рН:

- A. Потенциометрический
- B. Спектрофотометрический
- C. Индикаторный
- D. Кондуктометрический
- E. Полярографический

117. У больного выраженные бледность, "гусиная кожа", озноб. Для какой стадии лихорадки характерны такие проявления?

- A. Повышение температуры
- B. Снижение температуры
- C. Сохранение постоянной температуры тела на высоком уровне
- D. Компенсации
- E. Латентная

118. У больного ребёнка выявлены аскариды. Какие изменения в лейкоцитарной формуле крови будут наиболее характер-

ные для глистной инвазии?

- A. Эозинофилия
- B. Базофилия
- C. Нейтрофилёз
- D. Лимфоцитоз
- E. Моноцитоз

119. При длительном использовании фенобарбитала у больного с эпилепсией развилась толерантность к препарату. Что лежит в основе развития данного явления?

- A. Ускоренная биотрансформация
- B. Ослабление процесса всасывания
- C. Повышение чувствительности рецепторов
- D. Угнетение биотрансформации
- E. Накопление веществ в организме

120. В аптеку обратился больной, которому по причине язвенной болезни врач назначил фамотидин. Объясните, какой механизм лежит в основе действия данного препарата?

- A. Блокада H_2 -гистаминовых рецепторов
- B. Блокада H_1 -гистаминовых рецепторов
- C. Блокада М-холинорецепторов
- D. Угнетение активности H^+K^+ATP -азы
- E. Блокада холинорецепторов симпатических ганглиев

121. Что отображает такой фармакокинетический параметр лекарственных средств, как период полувыведения ($T_{1/2}$)?

- A. Промежуток времени, за который концентрация препарата в плазме крови уменьшается на 50%
- B. Объём плазмы крови, который высвобождается от препарата за единицу времени
- C. Время полного выведения препарата из организма
- D. Скорость выведения препарата через почки
- E. Соотношение между скоростью выведения препарата и его концентрацией в плазме крови

122. Помогите врачу выбрать препарат для заместительной терапии после удаления щитовидной железы:

- A. L-тироксин
- B. Инсулин
- C. Преднизолон
- D. Паратиреоидин
- E. Мерказолил (*Thyamazole*)

123. Какой основной механизм действия лежит в основе бактерицидного влияния бензилпенициллина на кокковую флору?

- A.** Нарушение синтеза стенки микробной клетки
- B.** Угнетение синтеза белка
- C.** Повреждение проницаемости цитоплазматической мембраны
- D.** Активация иммунной системы макроорганизма
- E.** Повышение фагоцитарной активности лейкоцитов

124. Больному после перенесенной черепно-мозговой травмы, врач назначил пираретам. К какой фармакологической группе относится этот препарат?

- A.** Ноотропные препараты
- B.** Ненаркотические анальгетики
- C.** Транквилизаторы
- D.** Средства для наркоза
- E.** Нейролептики

125. Посоветуйте больному с острым бронхитом муколитический препарат, облегчающий отхаркивание:

- A.** Ацетилцистеин
- B.** Глауцин
- C.** Кодеин
- D.** Либексин
- E.** Гидрокодон

126. Больной, страдающий аллергическим дерматитом, обратился в больницу. Какой препарат с целью противовоспалительного и противоаллергического действия необходимо назначить?

- A.** Преднизолон
- B.** Этамид
- C.** Окситоцин
- D.** Инсулин
- E.** Ретаболил

127. Больному бронхиальной астмой для устранения приступа был назначен препарат, в основе механизма действия которого лежит стимулирование преимущественно β_2 -адренорецепторов. Назовите препарат:

- A.** Сальбутамол
- B.** Адреналина гидрохлорид
- C.** Дроперидол
- D.** Клофелин
- E.** Изадрин

128. Больному гипертонической болезнью назначили препарат из группы неселективных β -адреноблокаторов. Укажите этот препарат:

- A.** Анаприлин
- B.** Празозин
- C.** Прозерин
- D.** Адреналина гидрохлорид
- E.** Лабеталол

129. Как называется способность лекарств

накапливаться в организме больного?

- A.** Кумуляция
- B.** Антагонизм
- C.** Синергизм
- D.** Привыкание
- E.** Аллергия

130. К фармацевту обратился больной 54-х лет за советом по назначению лекарств. Выяснилось, что в анамнезе больного на протяжении 4-х лет - хронический гломерулонефрит, и 2-х лет - стойкое повышение артериального давления. Какое вещество, синтезированное почками, играет важную роль в формировании артериальной гипертензии?

- A.** Ренин
- B.** Оксид азота
- C.** Альдостерон
- D.** Гистамин
- E.** Катехоламины

131. Для стимуляции родовой деятельности используют гормон нейрогипофиза. Укажите этот гормон:

- A.** Окситоцин
- B.** Инсулин
- C.** Глюкагон
- D.** Тироксин
- E.** Тестостерон

132. Во время санитарно-микробиологического исследования питьевой воды обнаружены коли-фаги. Какой вывод следует сделать о санитарно-гигиеническом состоянии этой воды?

- A.** Фекальное загрязнение воды
- B.** Вода пригодная к употреблению
- C.** Вода пригодная к употреблению после кипячения
- D.** Артезианская вода
- E.** Вода для хозяйственных работ

133. У водителя после ДТП отмечается повышение уровня глюкозы в крови. С чем связана гипергликемия в данном случае?

- A.** Активацией симпатoadреналовой системы
- B.** Увеличением продукции СТГ
- C.** Уменьшением выработки инсулина
- D.** Снижением продукции глюкагона
- E.** Уменьшением тонуса парасимпатической нервной системы

134. Количественное определение йодидов по методу Фаянса проводят с адсорбционными индикаторами. В качестве такого индикатора можно использовать:

- A.** Эозин
- B.** Метилловий оранжевий
- C.** Фенолфталеин
- D.** Дифениламин
- E.** Мурексид

135. При проведенні фармакопейної реакції на катиони цинка з гексацианофератом (II) калія утворюється:

- A.** Білий осадок
- B.** Червоний осадок
- C.** Фіолетовий осадок
- D.** Жовтий осадок
- E.** Чорний осадок

136. При проведенні експрес-аналізу на бензоат-іони реакцією з заліза (III) хлоридом (фармакопейна реакція) утворюється:

- A.** Розово-жовтий осадок
- B.** Зелений осадок
- C.** Синій осадок
- D.** Червоний осадок
- E.** Чорний осадок

137. Для визначення об'єму титранта при проведенні титриметричного аналізу використовують:

- A.** Бюретки
- B.** Мерні колби
- C.** Мерні стакани
- D.** Циліндри
- E.** Мензурки

138. Препарований квіток, в якому тичинок багато і вони зростаються тичинковими нитками в декілька пучків. Визначте тип андроеця:

- A.** Многобратний
- B.** Однобратний
- C.** Двубратний
- D.** Двухильний
- E.** Чотирьхильний

139. При вивченні квітка встановлено: пестик один, утворений одним вільним плодолистком. Це дозволяє визначити гинецей, як:

- A.** Монокарпний
- B.** Апокарпний
- C.** Лизикарпний
- D.** Паракарпний
- E.** Синкарпний

140. При дослідженні чоловіка 45-ти років, який довго перебуває на вегетаріанській рослинній дієті, виявлено негативний азотистий баланс. Яка особливість раціону стала причиною цього?

- A.** Недостаточна кількість білків
- B.** Недостаточна кількість жирів
- C.** Недостаточна кількість вітамінів
- D.** Избыточное количество воды
- E.** Избыточное количество углеводов

141. У хворого 53-х років після важкої психоемоціональної навантаження раптово з'явилася гостра біль в області серця з іррадіацією в ліву руку, шию, під ліву лопатку. Відзначалося онеміння лівої кисті. Лице стало блідим, покритися холодним потом. Нітроглицерин зняв приступ болю через 10 хвилин. Яке захворювання найбільш ймовірно виникло у хворого?

- A.** Стенокардія
- B.** Інсульт
- C.** Інфаркт міокарда
- D.** Емболія легочної артерії
- E.** Вегето-сосудиста дистонія

142. Фармакопейним методом визначення молекулярної маси ВМВ визначається:

- A.** Вискозиметрія
- B.** Потенціометрія
- C.** Нефелометрія
- D.** Осмометрія
- E.** Криометрія

143. При коагуляції сумішми електролітів спостерігається, що вони як би протидіють один одному. Як називається такий ефект?

- A.** Антагонізм
- B.** Аддитивність
- C.** Синергізм
- D.** Взаємна коагуляція
- E.** Седиментація

144. Одним з важливих діагностических ознак шалфея лікарського і пустирника є така форма веночка в квітці:

- A.** Двухгубий
- B.** Напёрстковидный
- C.** Воронковидный
- D.** Ложноязычковый
- E.** Язычковый

145. При дослідженні бактеріальної забрудненості повітря аптек враховують загальну кількість мікроорганізмів, яке є в певній об'ємній частині повітря, а також якісний склад мікрофлори повітря. Які мікроорганізми з перерахованих є санітарно-показателями для повітря закритих приміщень?

- A.** Стафилококк и стрептококк
- B.** Кишечная палочка
- C.** Сарцины
- D.** Пигментные бактерии
- E.** Грибы и дрожжи

146. Кровь содержит эритроциты, размер которых имеет порядок 10^{-6} м. К какому типу дисперсных систем следует отнести кровь?

- A.** Микрогетерогенная
- B.** Гомогенная
- C.** Грубодисперсная
- D.** Коллоиднодисперсная
- E.** Гетерогенная

147. В хирургическом стационаре в операционной было проведено предварительное обеззараживание воздуха и рабочих поверхностей оборудования. Какой метод стерилизации целесообразно при этом использовать?

- A.** Стерилизация ультрафиолетовым облучением
- B.** Радиационная стерилизация
- C.** Токами высокой частоты
- D.** Текучим паром
- E.** Парами формалина

148. В аптеку за консультацией обратился больной с головной болью, которому назначили ингибитор циклооксигеназы - производное аминофенола. Какой препарат назначили больному?

- A.** Парацетамол
- B.** Ацетилсалициловая кислота
- C.** Диклофенак
- D.** Кеторолак
- E.** Ибупрофен

149. Больному для лечения артериальной гипертензии был назначен лозартан. Каков механизм действия этого препарата?

- A.** Блокирует ангиотензиновые рецепторы
- B.** Ингибирует ангиотензин-превращающий фермент
- C.** Ингибирует фосфодиэстеразу
- D.** Активирует центральные α -адренорецепторы
- E.** Блокирует кальциевые каналы

150. Какие препараты относятся к гепатопротекторам?

- A.** Эссенциале, тиотриазолин
- B.** Но-шпа, папаверина гидрохлорид
- C.** Аллохол, холензим
- D.** Фестал, панзинорм
- E.** Оксафенамид, никодин

151. Больному гингивитом назначили орошение ротовой полости 0,02% раствором калия перманганата. К какой группе ан-

тисептиков относится этот препарат?

- A.** Окислители
- B.** Красители
- C.** Детергенты
- D.** Спирты
- E.** Нитрофураны

152. В сталеварном цеху работник в конце рабочей смены ощутил головокружение, температура тела повысилась до $38,5^{\circ}\text{C}$. Какое состояние наблюдается у данного работника?

- A.** Гипертермия
- B.** Декомпрессия
- C.** Лихорадка
- D.** Гипотермия
- E.** Гипертензия

153. У многолетнего растения семейства Астровых, весной образуются цветоносные побеги с золотисто-жёлтыми цветками, а после отцветания большие листки. Итак это:

- A.** *Tussilago farfara*
- B.** *Hipericum perforatum*
- C.** *Potentilla erecta*
- D.** *Petroselinum crispum*
- E.** *Datura stramonium*

154. Для определения радиуса частиц дисперсной фазы используют метод ультрамикроскопии. Для проведения расчётов в этом методе измеряют:

- A.** Количество частиц в определённом объёме
- B.** Интенсивность проходящего света
- C.** Интенсивность рассеянного света
- D.** Длину пробега меченых частиц
- E.** Время прохождения мечеными частицами определённой дистанции

155. Перманганатометрия используется для определения большого количества соединений неорганической и органической природы. Укажите основные преимущества перед другими оксидиметрическими методами:

- A.** Достаточно высокий окислительно-восстановительный потенциал и возможность безиндикаторной фиксации точки конца титрования
- B.** Достаточно высокая устойчивость перманганата калия и его растворов
- C.** Высокая селективность и чувствительность определения соединений
- D.** Лёгкая возможность получения перманганата калия в чистом виде и доступность
- E.** Возможность использования разных типов индикаторов и необходимость в нескольких случаях использования катализаторов для ускорения реакции определения соединений

156. Многие из органических соединений расщепляются в клетке до простых продуктов. Определите класс соединений, которые разрушаются в организме человека до аммиака, углекислого газа и воды:

- A. Аминокислоты
- B. Моносахариды
- C. Одноатомные спирты
- D. Жирные кислоты
- E. Кетокислоты

157. Из указанных растений плод коробочка со светло-коричневыми, сплюснутыми, блестящими, гладкими семенами, которые при увлажнении ослизняются:

- A. *Linum usitatissimum*
- B. *Hypericum perforatum*
- C. *Ledum palustre*
- D. *Linaria vulgaris*
- E. *Digitalis purpurea*

158. Препараты коллоидного серебра - протаргол и колларгол, кроме действующего вещества содержат соединения белковой природы. Какую функцию выполняют белки в этих препаратах?

- A. Защита коллоидного раствора от коагуляции
- B. Увеличение срока хранения
- C. Ослабление побочного действия
- D. Улучшение технологии препарата
- E. Усиление бактерицидного действия серебра

159. Какое из веществ при растворении в воде образует коллоидный раствор?

- A. Колларгол
- B. Натрия сульфат
- C. Серебра нитрат
- D. Калия глюконат
- E. Сахароза

160. Парацетамол обладает жаропонижающим и обезболивающим действием. В организме человека он обезвреживается в таком органе:

- A. Печень
- B. Селезёнка
- C. Кишечник
- D. Лёгкие
- E. Сердце

161. К раствору, содержащему анионы первой аналитической группы, добавили раствор аргентум нитрата. Образовался желтый осадок. Это свидетельствует о присутствии в растворе:

- A. Арсенит-ионов
- B. Арсенат-ионов
- C. Сульфат-ионов
- D. Йодид-ионов
- E. Бромид-ионов

162. Среди представителей лекарственных растений встречаются ядовитые. Это:

- A. *Digitalis purpurea*
- B. *Origanum vulgare*
- C. *Thymus serpyllum*
- D. *Salvia officinalis*
- E. *Thymus vulgaris*

163. Ребёнку была введена противодифтерийная сыворотка. Какой вид резистентности сформировался у него?

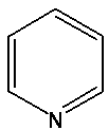
- A. Пассивный
- B. Активный
- C. Первичный
- D. Патологический
- E. Физиологический

164. В лабораторию поступили этиловый и метиловый спирты. С помощью какой реакции их можно отличить?

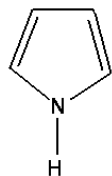
- A. Йодоформная проба ($I_2 + NaOH$)
- B. Проба Бельштейна
- C. Образование хелатного комплекса с гидроксидом меди
- D. Окисление (CrO_3, H_2SO_4)
- E. Взаимодействие с галогенангидридами неорганических кислот

165. Среди приведённых соединений укажите пиридин:

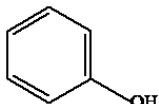
A.



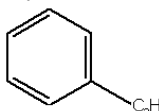
B.



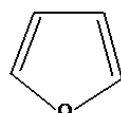
C.



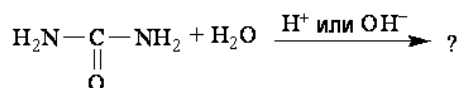
D.



E.

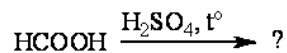


166. Укажите продукты гидролиза мочевины:



- A. $\text{CO}_2 + 2\text{NH}_3$
 B. $\text{CO}_2 + \text{N}_2 + 3\text{H}_2$
 C. $\text{CO} + 2\text{NH}_3$
 D. $\text{CO} + \text{N}_2 + 3\text{H}_2$
 E. $\text{CO}_2 + \text{N}_2 + 3\text{H}_2\text{O}$

167. Выберите продукты, образующиеся при нагревании муравьиной кислоты с концентрированной серной кислотой:



- A. $\text{CO} + \text{H}_2\text{O}$
 B. $\text{CO}_2 + \text{H}_2\text{O}$
 C. $\text{CO} + \text{CO}_2 + \text{H}_2\text{O}$
 D. $\text{CO}_2 + \text{H}_2$
 E. $\text{CO} + \text{H}_2$

168. Переход C_2H_4 (алкен) \rightarrow C_2H_6 (алкан) происходит при проведении реакции:

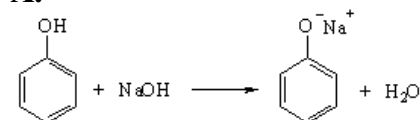
- A. Гидрирования
 B. Дегидрирования
 C. Дегидратации
 D. Гидратации
 E. Димеризации

169. В реакцию гидролиза НЕ ВСТУПАЕТ:

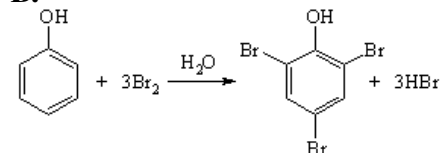
- A. Глицерол
 B. Крахмал
 C. Целлюлоза
 D. Жир
 E. Белок

170. Какая из приведенных реакций доказывает, что фенол выявляет кислотные свойства?

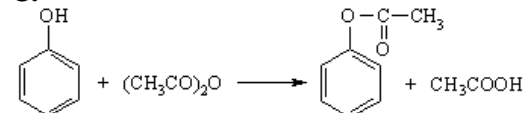
A.



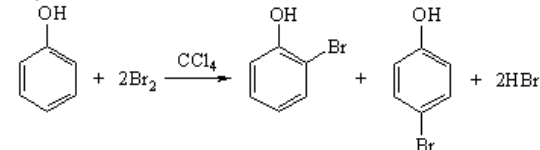
B.



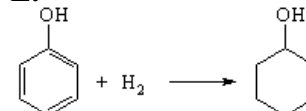
C.



D.



E.



171. Какой из моносахаров является кетозой?

- A. Фруктоза
 B. Глюкоза
 C. Манноза
 D. Арабиноза
 E. Рибоза

172. Согласно правилу Хюккеля критерием ароматичности органического соединения является:

A. Наличие в структуре плоского цикла, содержащего закрытую конъюгированную систему, которая включает $(4n+2)$ пи-электронов, где $n = 0,1,2,3$, и т.д.

B. Органические соединения, молекулы которых состоят только из атомов Углерода и Водорода и образуют незамкнутую углеродную цепь

C. Наличие в молекуле только одного заместителя

D. Наличие конденсированных ядер в молекуле

E. Наличие циклогексанового кольца

173. Для профилактики сердечно-сосудистых заболеваний пациенту было рекомендовано употреблять витамин *F*. Какая химическая природа этого витамина?

A. Комплекс полиненасыщенных жирных кислот

B. Производное холестерина

C. Комплекс полисахаридов

D. Комплекс аминокислот

E. Производное каротинов

174. Аптека получила партию препаратов, которые используют для лечения больных вирусными респираторными заболеваниями. Какой из перечисленных препаратов используют для лечения гриппа?

A. Ремантадин

B. Метисазон

C. Левомизол

D. Керацид

E. Доксциклин

175. Женщина жалуется на зуд губ, покраснение, появление корочек и чешуек после двух недель использования губной помады. Аллергические реакции какого типа обуславливают данные нарушения?

A. Замедленный

B. Цитотоксический

C. Иммунокомплексный

D. Анафилактический

E. Стимулирующий

176. Выберите сильный диуретик быстрого действия для форсированного диуреза:

A. Фуросемид

B. Гидрохлортиазид

C. Спиринолактон

D. Триамтерен

E. Ацетазоламид

177. Назовите психостимулятор с аналептическими свойствами, производное пуринов:

A. Кофеин-бензоат натрия

B. Грамадол

C. Медазепам

D. Натрия бромид

E. Сульпирид

178. Больной после перенесённого ишемического инсульта назначено лекарственное средство для улучшения умственной деятельности и памяти. Какой препарат следует отпустить из аптеки?

A. Пирацетам

B. Метоклопрамид

C. Табекс

D. Дифенин

E. -

179. К провизору обратился больной с незначительным порезом ладони. Какой антисептик целесообразно использовать?

A. Перекись водорода

B. Доксациклина гидрохлорид

C. Кетоконазол

D. Лидокаина гидрохлорид

E. Флемоксин (Амоксициллин)

180. В аптеку обратилась мать ребёнка 10-ти лет относительно приобретения препарата для профилактики респираторных вирусных инфекций. Какой препарат порекомендовал провизор?

A. Интерферон

B. Бензотэф

C. Карведилол

D. Тетрациклин

E. Доксорубицин

181. Больной обратился в аптеку с целью приобретения средства для устранения диареи. Какое средство ему порекомендовал провизор?

A. Лоперамид

B. Дикаин

C. Ранитидин

D. Пиколокт

E. Анестезин

182. Больной обратился в аптеку с целью приобретения препарата, содержащего ферменты поджелудочной железы и используемого при хроническом панкреатите. Какой препарат предложил провизор?

A. Панкреатин

B. Триамцинолон

C. Гордокс (Апротинин)

D. Пирензепин

E. Омепразол

183. Пациенту 28-ми лет с язвой желудка назначили лекарственное средство, угнетающее секрецию желудочного сока. Укажите препарат:

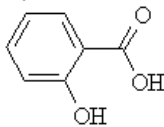
- A. Омепразол
- B. Кислота этакриновая
- C. Дуфалак
- D. Лидокаин
- E. Фенофибрат

184. Машинист поезда жалуется на проявления сезонной аллергии. Какой препарат без седативного действия целесообразно ему назначить?

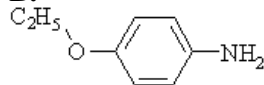
- A. Лоратадин
- B. Новокаин
- C. Фенофибрат
- D. Анальгин
- E. Атенолол

185. Отметьте формулу салициловой кислоты, производные которой широко используются в медицине как лекарственные средства:

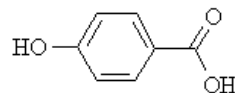
A.



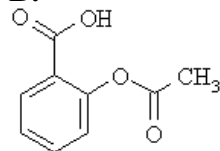
B.



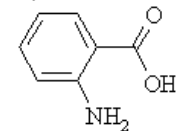
C.



D.



E.



186. При самопроизвольном приближении изолированной системы к состоянию равновесия, величина её энтропии:

- A. Стремится к нулю
- B. Стремится к бесконечности
- C. Достигает максимума
- D. Достигает минимума
- E. Линейно увеличивается

187. В аптеке изготовлена партия флаконов с физиологическим раствором для инъекционного введения. Какой способ

следует использовать для их стерилизации?

- A. В автоклаве под давлением
- B. В автоклаве текучим паром
- C. В сухожаровом шкафу
- D. Рентгеновским облучением
- E. Ультрафиолетовым облучением

188. На опушках можно встретить двудомный куст с колючками на побегах и округлыми чёрными ценокарпными 3-4-семячковыми костянками (пиренариями) - это:

- A. *Rhamnus cathartica*
- B. *Hippophae rhamnoides*
- C. *Crataegus sanguinea*
- D. *Rosa canina*
- E. *Sambucus nigra*

189. По значению рKa приведённых карбоновых кислот выберите самую слабую:

- A. Пропионовая (рKa = 4,9)
- B. Уксусная (рKa = 4,7)
- C. Муравьиная (рKa = 3,7)
- D. Молочная (рKa = 3,9)
- E. Масляная (рKa = 4,82)

190. Какой из приведённых аминов является первичным?

- A. $C_6H_5CH_2NH_2$
- B. $C_6H_5CH_2NHCH_3$
- C. $C_6H_5NHCH_3$
- D. $C_6H_5N(CH_3)_2$
- E. $C_6H_5CH_2N(CH_3)_2$

191. Можно считать, что дети, матери которых ранее переболели корью, не заболеют в родильном доме во время вспышки кори. Антитела какого класса обеспечат защиту новорожденных от заболевания?

- A. IgG
- B. IgA
- C. IgD
- D. IgM
- E. IgE

192. Дети из детского садика были госпитализированы с диагнозом "полиомиелит". Назовите механизм инфицирования детей:

- A. Фекально-оральный
- B. Алиментарный
- C. Контактный
- D. Воздушно-пылевой
- E. Трансмиссивный

193. Какой ион повышает осмотическое давление в очаге воспаления?

- A. Калий
- B. Кальций
- C. Фтор
- D. Магний
- E. Хлор

194. Укажите аналгетическое средство, которое взаимодействует с опиатными рецепторами, вызывает толерантность и зависимость:

- A. Морфин
- B. Фенобарбитал
- C. Медазепам
- D. Вольтарен
- E. Галоперидол

195. При лечении пациента с хроническим отёчным синдромом фуросемидом возникли нарушения катионного состава плазмы крови. Какое средство необходимо использовать?

- A. Калия хлорид
- B. Тиамин бромид
- C. Аскорутин
- D. Магне B₆
- E. Аспирин

196. У пациентки 21-го года при обследовании у окулиста установили нарушение зрения - гемералопия ("куриная слепота"). Какой препарат надо использовать больной, чтобы возобновить зрение?

- A. Ретинола ацетат
- B. Эргокальциферол
- C. Супрастин
- D. Холекальциферол
- E. Сустанг форте

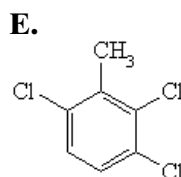
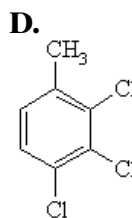
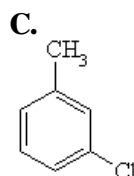
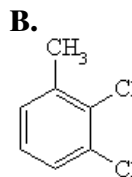
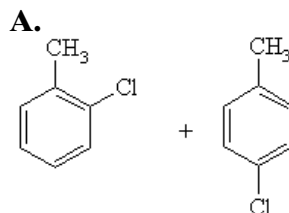
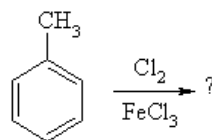
197. При нагревании фенолята натрия в токе CO₂ образуется карбоновая кислота. Назовите это соединение:

- A. Салициловая кислота
- B. Этилсалицилат
- C. Фенилсалицилат
- D. Бензойная кислота
- E. Аминофенол

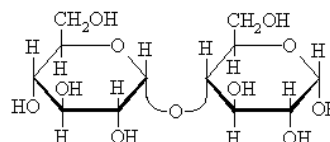
198. Какой из приведённых алкадиенов принадлежит к диенам с кумулированными двойными связями?

- A. CH₂ = C = CH₂
- B. CH₃ - CH = CH - CH₂ - CH = CH₂
- C. CH₂ = CH - CH₂ - CH = CH₂
- D. CH₂ = CH - CH₂ - CH₂ - CH = CH₂
- E. CH₂ = CH - CH = CH₂

199. Какое из приведённых соединений образуется в результате хлорирования толуола в присутствии FeCl₃ как катализатора?



200. α-Мальтоза это:



- A. 4-O-(α-D-глюкопиранозидо)-α-D-глюкопираноза
- B. 4-O-(α-D-глюкопиранозидо)-β-D-глюкопираноза
- C. 4-O-(β-D-глюкопиранозидо)-α-D-глюкопираноза
- D. 4-O-(β-D-глюкопиранозидо)-β-D-глюкопираноза
- E. α-D-глюкопиранозидо-β-D-фруктофуранозид

НАВЧАЛЬНЕ ВИДАННЯ

Центр тестування професійної компетентності фахівців з вищою освітою напрямів підготовки “Медицина” і “Фармація”.

ЗБІРНИК ТЕСТОВИХ ЗАВДАНЬ ДЛЯ ЛІЦЕНЗІЙНОГО ІСПИТУ: КРОК 1. ФАРМАЦІЯ.

Київ. Центр тестування професійної компетентності фахівців з вищою освітою напрямів підготовки “Медицина” і “Фармація”.
(Українською та російською мовами).

Підписано до друку 14.05./№.45 Формат 60x84 1/8
Папір офсет. Гарн. Times New Roman Суг. Друк офсет.
Ум.друк.арк. 20. Облік.вид.арк. 24.
Тираж.(5 прим. - укр мова, 252 прим. - рос.мова).

А
аргентум сребро
арсен мышьяк

Б
багаторазовий многократный
багатошаровий многослойный
блуждаючий блуждающий
блукання рвота
брунечка почечка
брунька почка
бульбашки пузырьки
буркун донник

В
вапняний известковый
взаємодія взаимодействие
вибірковий избирательный
вибуховий взрывной
вивільнення освобождение
виготовлення изготовление
відбиття отражение
відмітний отличительный
відновлення восстановление
відновник восстановитель
відтворення воспроизведение
відторгнення отторжение
відхаркувальний отхаркивающий
віночок венчик
властивість свойство
вмістище вместительность
всисний всасывательный
всмоктування всасывание
вуглеводень углеводород

Г
галуження ветвление
гальмування торможение
гідроген водород
голкоподібний игловидный
голонасінний голоосеменной
гомілка голень
горіх орех
грунт почва
густина плотность

Д
дзеркало зеркало
дихальний дыхательный
добуток произведение
довільний произвольный
доводити доказывать
додавання добавление
домішка примесь
допоміжний вспомогательный
драбинчастий лестничный
драглі студень
дратівливість раздражительность

Є
ємність ёмкость

Ж
життєздатність жизнеспособность
життєвий жизненный
жовтяниця желтуха

З
забарвлення окраска
забруднений загрязнённый
забруднювач загрязнитель
завійка завиток
задишка одышка
залишковий остаточный
заломлення преломление
замісний заместительный
занурення погружение
запалення воспаление
запаморочення головокружение
заселеність обсеменённость
захисний защитный
звивистий извитой
згортання свёртывание
здереv'янілий одревесневший
зіниця зрачок
зіткнення столкновение
злоскісний злокачественный

зсув сдвиг

І
істотний существенный

К
карбон углерод
квітка цветок
китиця кисть
кількісний количественный
кільчастий мутовчатый
ковтання глотание
колірний цветовой
комаха насекомое
конвалія ландыш
корок пробка
кошик корзинка
кришталік хрусталик
крововилив кровоизлияние

Л
ланка звено
ланцюг цепь
лужний щелочной
лусочка чешуйка
лущення шелушение

М
манган марганець
маточка пестик
межа граница
меркурій ртуть
миттєвий мгновенный
міжвузловина міждоузлие
молочник млечник

Н
набрякати набухать, отекает
набутий приобретенный
надлишок избыток
насичений насыщенный
насіння семя
натяг натяжение
негайний немедленный
недостатність недостаточность
неістівний несъедобный
нирець нырлящик
нирковий почечный
нітроген азот
нудота тошнота
нюховий обонятельный

О
обертання вращение
обличчя лицо
обмежений ограниченный
одностатевий однополовой
окисник окислитель
оперізуючий опоясывающий
оплодень околоплодие
осадок осадок
отруєння отравление
оцтовий укусный
очний глазной

П
пагон побег
пальник горелка
папороть папоротник
парасолька зонтик
пелюстка лепесток
перебіг протекание
передсердя предсердие
перисторозсічений перисторассеченный
півмісяцевий полулунный
підстава основание
підшлунковий поджелудочный
піхва влагалище
плівчастий плёнчатый
плюмбум свинец
плямистість пятнистость
поглинання поглощение
поділ деление
поживний питательный
поодинокий единичный
полегшений облегчённый
попередник предшественник

пригнічувати угнетать
придатний пригодный
прилисток прилистник
прискорювати ускорять
притаманний присущий
продих устьице
променевий лучевой
пронос понос
псування порча

Р
рівняння уравнение
рогівка роговица
роз'єднувати разобщать
розведений разбавленный
розтруб раструб
рясний обильный

С
свербіж, свербіння зуд
самочинний самопроизвольный
свідомість сознание
середовище среда
сечовина мочевины
сирнистий сыворотка
сірчана серная
сірчиста сернистая
сказ бешенство
скупчення скопление
сльань слоевище
слина слюна
смужка полоска
снодійне снотворное
соковитий сочный
сопяшик подсолнечник
сочевички чечевички
спадковий наследственный
сполука соединение
сталий постоянный
стан состояние
стегновий бедренный
стрибок прыжок
студка створка
судинний сосудистый
сульфатний серный
сульфур сера
сумнівний сомнительный
сутінки сумерки
суцвіття соцветие

Т
тваринний животный
твердість жёсткость
темрява темнота
тимчасовий временный
травлення пищеварение
тривалий длительный

У
увага внимание
ураження поражение
утворення образование

Ф
ферум, залізо железо

Х
харкотиння мокрота
хитавиця кашка
хребет позвоночник

Ч
частинка частица
частка доля
червоний красный
червний брюшной
чіпкий цепкий

Ш
шаруватий слоистый
шипшина шиповник
штучний искусственный

Щ
щавлевий щавелевый
щеплення прививка

Я
яєчня яичница