

# МІНІСТЕРСТВО ОХОРОНИ ЗДОРОВ'Я УКРАЇНИ

Департамент роботи з персоналом, освіти та науки

Центр тестування професійної компетентності фахівців з вищою освітою  
напрямів підготовки “Медицина” і “Фармація”

Код ID							

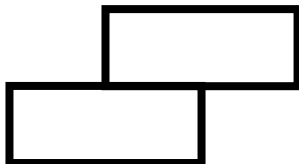
Прізвище									

Варіант \_\_\_\_\_

**Збірник тестових завдань для складання  
ліцензійного іспиту**

**Крок 1**

**ФАРМАЦІЯ**



# ІНСТРУКЦІЯ

**Кожне з пронумерованих запитань або незавершених тверджень у цьому розділі супроводжується відповідями або завершенням твердження. Оберіть ОДНУ відповідь (завершене твердження), яка є НАЙКРАЩОЮ у даному випадку та замалюйте у бланку відповідей коло, яке містить відповідну латинську літеру.**

ББК 54.1я73  
УДК 61

**Автори тестових завдань:** Акімова З.І., Алексеєнко О.В., Бабак В.В., Білов І.Є., Білик О.В., Бойко О.В., Болотов В.В., Болоховська Т.О., Бондаренко Н.М., Бучко О.В., Варинський Б.О., Васильєва А.Г., Васюк С.О., Велика А.Я., Велика М.М., Вереїтинова В.П., Винницька Р.Б., Вівчар Д.П., Вронська Л.В., Гаврилюк О.В., Гайдук Р.Й., Галинська В.І., Галькевич І.Й., Гаморак Г.П., Гасс Р.С., Глушкова О.М., Голдобіна О.В., Грекова Т.А., Грищенко Л.І., Грузевський О.А., Гулько Р.М., Давидова Н.В., Динник К.В., Дмитрів А.М., Дутка Н.М., Єгоров Д.П., Жилінська К.І., Жорняк О.І., Загричук Г.Я., Задоріна О.В., Землякова Л.Ф., Іваненко Т.В., Іванець Л.М., Казак Л.І., Казановська Н.Ф., Казьмірчук Г.В., Кацев А.М., Кернична І.З., Кишкан І.Г., Клепа Т.І., Клименко А.О., Кобилінська Л.І., Колеснікова Т.О., Комлевой О.М., Корнієвський Ю.І., Корнієвський Ю.І., Королюк В.Д., Косуба Р.Б., Котюжинська С.Г., Криклива С.Д., Крутенко В.В., Крушинська Т.Ю., Крюк Ю.Я., Кузьмицька А.Є., Кукуручкін Є.Р., Куліцька М.І., Лебедєва Н.Ю., Леньков О.М., Лімбах В.М., Лісничка А.М., Лукович І.М., Макоїд О.Б., Максимчук Т.П., Мандзюк Л.З., Матвієнко А.Г., Мельничук І.Б., Менчук К.М., Мислицький В.Ф., Михайлова І.В., Мінарченко В.М., Міхеєва Н.Г., Мішин В.В., Назаренко Т.М., Недоступ А.Т., Никифорчин Р.М., Нікітіна О.О., Олещук О.М., Осійчук О.В., Панімарчук О.І., Пелешенко Г.Б., Пелих В.Є., Перепелюк М.Д., Піда В.П., Підручна С.Р., Піюн Л.В., Подплетня О.А., Покришко О.В., Полінкевич С.Г., Посохова К.А., Потоцька І.І., Радько О.В., Ровінський О.О., Роговик В.Й., Рябенко Е.Б., Сав'як О.Л., Саук Н.П., Свечнікова О.М., Сергєєв С.В., Сєдов В.І., Сидоренко О.Л., Сіволап М.Ю., Складанюк Р.В., Слободянюк Т.О., Сорокоумова Л.К., Стецьків А.О., Столетов Ю.В., Столярчук Е.В., Стрельцова Н.Ю., Стрілець Л.М., Струменська О.М., Стручасва Г.І., Ткачук М.М., Ткачук Н.І., Токарик Г.В., Томаровська Т.О., Тржецинський С.Д., Тюпка Т.І., Угрин О.М., Філіпець Н.Д., Фурман А.А., Хлус К.М., Чарнош С.М., Чернікова Е.М., Чикайло І.П., Черноус В.О., Шатова О.П., Швець В.М., Шевельова Н.Ю., Шевцова А.І., Шемчук Л.А., Шемчук Л.М., Шершун Г.Г., Шоно Н.А., Юзифішин М.В., Ющенко Т.І., Якименко О.І. та Комітети фахової експертизи.

**Рецензенти.** Експерти: Анісімов В.Ю., Арзуманов П.С., Бочаров О.А., Васюк С.О., Вронська Л.В., Геруш О.В., Голдобіна О.В., Гонтова Т.М., Григор'єва Н.П., Дейнека С.Є., Загайко А.Л., Загричук Г.Я., Іванець Л.М., Калугіна С.М., Каплаушенко А.Г., Клепа Т.І., Кобилінська Л.І., Костіна Т.А., Лісничка А.М., Любінець Л.А., Макоїд О.Б., Мінарченко В.М., Огурцов В.В., Покришко О.В., Томаровська Т.О., Тюпка Т.І., Черпак О.М., Шанайда М.І., Штриголь С.Ю., Ющенко Т.І.

Збірник містить тестові завдання для проведення ліцензійного інтегрованого іспиту "Крок 1. Фармація" та подальшого використання у навчальному процесі.

Для студентів фармацевтичних факультетів та викладачів вищих медичних (фармацевтичного) навчальних закладів.

**Затверджено Міністерством охорони здоров'я України як екзаменаційне та навчальне видання на підставі висновків експертів (накази МОЗ України від 14.08.1998 №251, від 27.12.1999 №303, від 16.10.2002 №374, від 29.05.2003 №233).**

© Copyright

ДЕРЖАВНА ОРГАНІЗАЦІЯ "ЦЕНТР ТЕСТУВАННЯ ПРОФЕСІЙНОЇ КОМПЕТЕНТНОСТІ ФАХІВЦІВ З ВИЩОЮ ОСВІТОЮ НАПРЯМІВ ПІДГОТОВКИ "МЕДИЦИНА" І "ФАРМАЦІЯ" ПРИ МІНІСТЕРСТВІ ОХОРОНИ ЗДОРОВ'Я УКРАЇНИ".

1. У хворого на цукровий діабет після введення інсуліну розвинулась кома. Вміст цукру крові - 2,35 ммоль/л. Який вид коми має місце?

- A. Гіпоглікемічна
- B. Лактатацидемична
- C. Гіперосмолярна
- D. Кетоацидотична
- E. Гіперглікемічна

2. Для точного обчислення константи швидкості за величиною енергії активації, застосовується стеричний фактор, який враховує:

- A. Взаємну орієнтацію реагуючих молекул
- B. Хімічні властивості взаємодіючих сполук
- C. Концентрацію реагуючих речовин
- D. Температуру реакційної суміші
- E. Будову молекул взаємодіючих сполук

3. При вивченні рослинної клітини за допомогою електронного мікроскопа виявлено, що цитоплазму від клітинної оболонки відділяє така структура:

- A. Плазмалема
- B. Тілопласт
- C. Гіалоплазма
- D. Ендоплазматична сітка
- E. Ядерна оболонка

4. У контрольно-аналітичній лабораторії хіміку необхідно провести стандартизацію розчину натрію гідроксиду. Який первинний стандартний розчин може бути для цього використаний?

- A. Щавлева кислота
- B. Оцтова кислота
- C. Хлороводнева кислота
- D. Натрію тетраборат
- E. Натрію хлорид

5. З плевральної порожнини хворого отримано ексудат наступного складу: білок - 34 г/л, клітини 3600 в мкл, переважають нейтрофіли, рН- 6,8. Який вид ексудату у хворого?

- A. Гнійний
- B. Фібринозний
- C. Геморагічний
- D. Серозний
- E. Змішаний

6. У пацієнта з пієлонефритом із сечі виділено синьогнійну паличку, яка виявилась чутливою до гентаміцину при концентрації його в сечі 2 мкг/мл. Який метод дослідження дозволив встановити мінімальну пригнічуючу ріст мікроба концентрацію (МПК) антибіотика?

- A. Серійних розведень антибіотика
- B. Паперових дисків, змочених антибіотиками
- C. Паперових дисків, змочених сечею
- D. Серійних розведень сечі
- E. Серійних розведень поживного середовища

7. Ліполітичні ферменти ШКТ каталізують гідроліз ліпідів. Вкажіть хімічний зв'язок, який вони розщеплюють:

- A. Складноєфірний
- B. Пептидний
- C. Глікозидний
- D. Водневий
- E. Амідний

8. Для стандартизації титрованого розчину трилону Б використовують стандартний розчин:

- A. Цинку сульфату
- B. Натрію тетраборату
- C. Натрію хлориду
- D. Калію дихромату
- E. Оксалатної кислоти

9. У хворого внаслідок значної крововтрати, що становила 40% об'єму крові, виникла анурія. Який провідний механізм її виникнення в даному випадку?

- A. Зниження гідростатичного тиску в капілярах клубочків
- B. Підвищення онкотичного тиску крові
- C. Підвищення тиску в капсулі клубочків
- D. Зменшення кількості функціонуючих клубочків
- E. Зниження тиску в капсулі клубочків

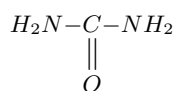
10. В умовах аптеки виникла потреба стерилізації рідкої лікарської форми механічним методом. Який апарат використали для цього?

- А. Фільтр Зейтца
- В. Паровий стерилізатор
- С. Автоклав
- Д. Піч Пастера
- Е. Апарат Коха

11. Під час мікроскопії стебла виявлено комплексну тканину, яка складається з ситоподібних трубок з клітинами-супутницями, луб'яних волокон та луб'яної паренхіми. Це:

- А. Флоема
- В. Перидерма
- С. Кірка
- Д. Епідерма
- Е. Ксилема

12. Кінцевим продуктом розпаду білків в організмі людини є сечовина. До якого класу органічних сполук вона відноситься?



- А. Амід
- В. Ангідриди
- С. Кетони
- Д. Амінокислоти
- Е. Складні ефіри

13. Кінетику термічного розкладу лікарської речовини досліджують у бомбовому калориметрі. До якого типу відноситься цей процес?

- А. Ізохорний
- В. Ізобарний
- С. Ізотермічний
- Д. Рівноважний
- Е. Циклічний

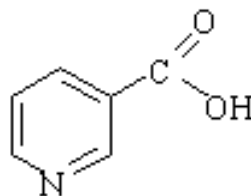
14. Ізотонічність - це вимога, яку ставлять до ін'єкційних розчинів та очних крапель. Розчин якої з наведених речовин має найбільший осмотичний тиск при однакових молярній концентрації і температурі?

- А.  $\text{Al}_2(\text{SO}_4)_3$
- В.  $\text{Cu}(\text{NO}_3)_2$
- С.  $\text{CuSO}_4$
- Д.  $\text{C}_6\text{H}_{12}\text{O}_6$
- Е.  $\text{C}_{12}\text{H}_{22}\text{O}_{12}$

15. Характерною реакцією виявлення катіонів ртуті (II) є реакція з калію йодидом. При проведенні реакції спостерігають:

- А. Яскраво-червоний осад
- В. Яскраво-червоний розчин
- С. Брудно-зелений осад
- Д. Чорний осад
- Е. Оранжевий осад

16. За замісною номенклатурою IUPAC нікотинава кислота має назву:

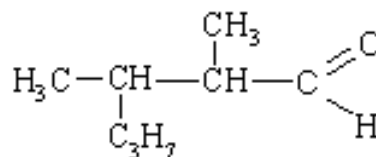


- А. Піридин-3-карбонова кислота
- В. Піридин-2-карбонова кислота
- С. Піридин-4-карбонова кислота
- Д. 3-карбоксіпіридин
- Е. 2-карбоксіпіридин

17. Встановлено, що надземну частину гороху посівного утримують у просторі вусики, які є видозміною:

- А. Верхніх листочків складного листа
- В. Нижніх листочків складного листа
- С. Всього складного листа
- Д. Прилистків
- Е. Верхівкових пагонів

18. Як називається альдегід наступної будови:



- А. 2,3-диметилгексаналь
- В. 2-метил-3-пропілбутаналь
- С. 3-метилгексаналь
- Д. 1,2-диметилпентаналь
- Е. 2,3-диметилгексеналь

19. При електрофоретичному дослідженні сироватки крові хворого виявили інтерферон. В зоні якої фракції цей білок знаходиться?

- А.  $\gamma$ -глобуліни
- В.  $\alpha_1$ -глобуліни
- С.  $\alpha_2$ -глобуліни
- Д.  $\beta$ -глобуліни
- Е. Альбуміни

20. При броматометричному визначенні стрептоциду (первинний ароматичний амін) застосовують пряме титрування стандартним розчином калію бромату. Як індикатор цього титрування застосовують:

- A. Метилловий оранжевий
- B. Фенолфталеїн
- C. Еріохром чорний Т
- D. Ферум (III) тіоціанат
- E. Мурексид

21. До складу мікстури входять натрію гідрокарбонат, натрію бромід, амонію хлорид. Яким методом можна кількісно визначити натрію гідрокарбонат у суміші?

- A. Ацидіметрія
- B. Осаджувальне титрування
- C. Перманганатометрія
- D. Комплексонометрія
- E. Алкаліметрія

22. Для стандартизації розчину натрію тіосульфату використовують розчин калію дихромату. При цьому проводять:

- A. Титрування замісника
- B. Пряме титрування у сильноокислому середовищі
- C. Зворотнє титрування у кислому середовищі
- D. Зворотнє титрування у лужному середовищі
- E. Пряме титрування у лужному середовищі

23. При змащуванні скипидаром язик у кроля червоніє, його кровонаповнення збільшується. Артеріальна гіперемія якого типу виникає в цьому випадку?

- A. Нейротонічна
- B. Нейропаралітична
- C. Метаболічна
- D. Реактивна
- E. Робоча

24. Після застосування фенацетину у пацієнта з'явився гострий біль у горлі, підвищилася температура тіла. Обстеження показало наявність некротичної ангіни і агранулоцитозу. Зменшення кількості яких лейкоцитів характерне для агранулоцитозу?

- A. Нейтрофіли
- B. Еозинофіли
- C. Базофіли
- D. Лімфоцити
- E. Моноцити

25. Ацетилсаліцилову кислоту використовують при лікуванні ревматизму. На який процес впливає ацетилсаліцилова кислота?

- A. Синтез простагландинів
- B. Розпад глюкози
- C. Синтез глікогену
- D. Синтез амінокислот
- E. Розпад жирів

26. Особливістю вірусів, як інфекційних агентів, є обов'язковий внутрішньоклітинний паразитизм. У зв'язку з цим, який об'єкт **НЕ ВИКОРИСТОВУЮТЬ** з метою культивування вірусів?

- A. Поживні середовища
- B. Первинні клітинні культури
- C. Сприйнятливі лабораторні тварини
- D. Курячі ембріони, що розвиваються
- E. -

27. З метою мікроскопічного підтвердження діагнозу "первинний сифіліс" у хворого здійснено забір виділень з виразки. Який вид мікроскопії використовується для виявлення та вивчення рухомості збудника?

- A. Темнопольна
- B. Світлова
- C. Люмінесцентна
- D. Електронна
- E. Аноптральна

28. Для активації та переносу ВЖК через мітохондріальну мембрану потрібні вітаміни та вітаміноподібні сполуки. Вкажіть одну з них:

- A. Карнітин
- B. Біотин
- C. Рибофлавін
- D. Убіхінон
- E. Тіамін

29. Для гравіметричного визначення сульфат-іонів у якості осадителя використовують розчин:

- А. Барію хлориду
- В. Магнію хлориду
- С. Цинку хлориду
- Д. Аргентуму нітрату
- Е. Феруму (II) хлориду

30. Якому лікарському виду родини *Верескові* належать листя з наступними морфологічними ознаками: короткочерешкові, довгасто-лінійні, з завернутими донизу краями, зверху - шкірясті, блискучі, буровато-зелені, знизу - рудо-повстяні?

- А. Багно звичайне
- В. Мучниця звичайна
- С. Журавлина болотна
- Д. Чорниця звичайна
- Е. Брусниця звичайна

31. В розчині, що аналізується, міститься кальцію хлорид і натрію бромід. Для ідентифікації іону кальцію до розчину, що аналізується, додали розчин:

- А. Амонію оксалату
- В. Барію хлориду
- С. Натрію хлориду
- Д. Калію йодиду
- Е. Амонію ацетату

32. У потрійній точці на діаграмі стану води:

- А.  $C=0$
- В.  $C=2$
- С.  $\Phi=3; C=1$
- Д.  $C=1$
- Е.  $\Phi=3; n=1$

33. Встановлено, що у кореневищі та коренях *Inula helenium* є порожнини без чітких внутрішніх меж, які заповнені ефірними маслами. Це:

- А. Лізигенні вмістища
- В. Схизогенні вмістища
- С. Смоляні ходи
- Д. Членисті молочники
- Е. Нечленисті молочники

34. Одним з факторів, що впливають на збільшення виходу лікарської речовини у процесі його синтезу, є зниження енергії активації реакції. Цьому сприяє:

- А. Додавання каталізатора
- В. Підвищення температури
- С. Зниження температури
- Д. Збільшення концентрації
- Е. Зменшення концентрації

35. При мікроскопії стебла квіткової рослини у флоемі виявлений комплекс таких гістологічних елементів: ситоподібні трубки з клітинами-супутницями, луб'яні волокна, луб'яна паренхіма, що характерно для:

- А. Покритонасінні
- В. Голонасінні
- С. Папоротеподібні
- Д. Плауноподібні
- Е. Хвощеподібні

36. При обробці рослинних клітин флороглюцином з концентрованою сірчаною кислотою їх оболонки набули малиново-червоного забарвлення, що вказує на їх:

- А. Здерев'яніння
- В. Опробкування
- С. Ослизніння
- Д. Кутинізацію
- Е. Мінералізацію

37. Для кількісного визначення феруму II сульфату методом потенціометричного титрування в якості індикаторного електроду застосовують:

- А. Платиновий
- В. Хлорсрібний
- С. Хінгідронний
- Д. Сурм'яний
- Е. Скляний

38. Мікроаналіз кореневища виявив відкриті колатеральні провідні пучки, які розташовані кільцем; це може свідчити про належність рослини до класу:

- А. Дводольних
- В. Однодольних
- С. Папоротеподібних
- Д. Хвойних
- Е. Гнетових

39. В перидермі стебла багаторічної рослини виявлені сочевички, які утворюються завдяки діяльності:

- A. Фелогену
- B. Фелодерми
- C. Камбію
- D. Корової паренхіма
- E. Прокамбію

40. Назвіть препарат, що звужує зіниці та знижує внутрішньоочний тиск:

- A. Пілокарпіну гідрохлорид
- B. Фенофібрат
- C. Нітразепам
- D. Атропіну сульфат
- E. Дитилін

41. У хворого 40-ка років у зв'язку з ураженням гіпоталамо-гіпофізарного провідникового шляху виникла поліурія (10-12 л за добу), полідипсія. При дефіциті якого гормону виникають такі розлади?

- A. Вазопресин
- B. Окситоцин
- C. Кортикотропін
- D. Соматотропін
- E. Тиротропін

42. За один цикл бета-окиснення жирних кислот у мітохондріях утворюються 1 ФАДН<sub>2</sub> і 1 НАДН(Н). Ці коферменти передають атоми Гідрогену на дихальний ланцюг, де утворюється така кількість молекул АТФ:

- A. 5
- B. 10
- C. 8
- D. 15
- E. 3

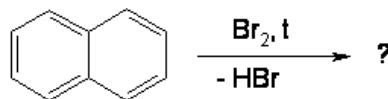
43. Стандартні умови визначаються наступними значеннями тиску та температури (параметрами стану):

- A. 101,3 кПа, 298 К
- B. 101,3 кПа, 273 К
- C. 101,3 кПа, 0 К
- D. 50 кПа, 273 К
- E. 50 кПа, 298 К

44. Пацієнт отримує леводопу у зв'язку з хворобою Паркінсона. Механізм дії цього засобу пов'язаний з тим, що він є:

- A. Попередником дофаміну
- B. Попередником стероїдних гормонів
- C. Блокатором деградації дофаміну
- D. Попередником ацетилхоліну
- E. Симпатолітиком

45. Яка сполука утворюється в результаті реакції бромовання нафталіну?



- A.
- B.
- C.
- D.
- E.

46. При дослідженні лікарського збору на поживному середовищі виросла культура у вигляді чорного пухнастого нальоту. У препаратах-мазках виявлені несептовані нитки міцелію з кулеподібними потовщеннями на кінцях. Назвіть ці мікроорганізми:

- A. Мукор
- B. Пеніцил
- C. Кандіда
- D. Аспергил
- E. Актиноміцети

47. Фторид натрію входить до складу препаратів, що застосовують при лікуванні карієсу зубів. З якою із наведених сполук реагує  $NaF$ ?

- A.  $H_2SO_4$
- B.  $CO_2$
- C.  $NaCl$
- D.  $KI$
- E.  $CH_3COOH$

48. Який ненаркотичний протикашльовий препарат центральної дії можна застосовувати при сухому кашлі?

- A. Глауцин
- B. Кодеїн
- C. Ацетилцистеїн
- D. Амброксол
- E. Мукалтин

49. Який аналітичний ефект спостерігають при фіксуванні кінцевої точки титрування у методі Фольгарда?

- A. Забарвлення розчину у червоний колір
- B. Утворення осаду червоного кольору
- C. Забарвлення розчину у жовтий колір
- D. Утворення осаду бурого кольору
- E. Утворення осаду жовтого кольору

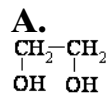
50. Після споживання високоуглеводної їжі спостерігається аліментарна гіперглікемія. Активність якого ферменту гепатоцитів при цьому індукується у найбільшій мірі?

- A. Глюкокіназа
- B. Альдолаза
- C. Фосфорилаза
- D. Ізоцитратдегідрогеназа
- E. Глюкозо-6-фосфатаза

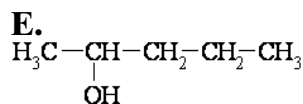
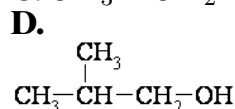
51. Введення імунних препаратів формує штучний набутий імунітет. Які з нижчеперерахованих препаратів застосовують для створення штучного пасивного імунітету?

- A. Протиправцева сироватка
- B. Бруцельозна вакцина
- C. АКДП
- D. БЦЖ
- E. Холероген-анатоксин

52. Яка із наведених речовин реагує з  $Cu(OH)_2$ ?



- B.  $CH_3 - CH_2 - OH$
- C.  $CH_3 - CH_2 - CH_2 - OH$



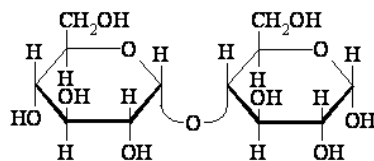
53. При кондуктометричному титруванні суміші кислот  $HCl$  і  $CH_3COOH$  0,1M розчином  $NaOH$  вимірюють:

- A. Електропровідність розчину
- B. рН середовища
- C. Різницю потенціалів
- D. Кут обертання площини поляризованого світла
- E. Показник заломлення

54. Приготували 0,1M розчин аргентуму нітрату. Вкажіть речовину-стандарт для стандартизації цього розчину:

- A. Калію хлорид
- B. Натрію тетраборат
- C. Натрію гідроксид
- D. Оксалатна кислота
- E. Натрію бензоат

55. Молекула мальтози (солодового цукру) складається з двох залишків:





- A.** D-глюкопіранози  
**B.** D-глюкопіранози та D-галактопіранози  
**C.** D-глюкопіранози та D-маннопіранози  
**D.** D-глюкопіранози та D-фруктофуранози  
**E.** D-глюкопіранози та L-глюкопіранози

**56.** У Астрагала шерстистоквіткового квітки сидять на вкороченій і потовщеній головній вісі, утворюючи просте суцвіття:

- A.** Голівка  
**B.** Щиток  
**C.** Китиця  
**D.** Волоть  
**E.** Колос

**57.** Який катіон III аналітичної групи (кислотно-основна класифікація) знаходиться у розчині, якщо при нагрівання з гіпсовою водою через деякий час розчин мутніє?

- A.** Стронцію  
**B.** Кальцію  
**C.** Магнію  
**D.** Плюмбуму  
**E.** Гідраргіруму (III)

**58.** В методі визначення терміну придатності лікарського препарату допускають, що реакція розкладання лікарської речовини є реакцією такого порядку:

- A.** Перший  
**B.** Другий  
**C.** Нульовий  
**D.** Третій  
**E.** Дробний

**59.** Використання активованого вугілля для очистки антибіотиків зумовлене процесом самовільної зміни концентрації компонентів у поверхневому шарі водних розчинів, у порівнянні з об'ємом фази. Цей процес називається:

- A.** Адсорбція  
**B.** Змочування  
**C.** Десорбція  
**D.** Когезія  
**E.** Адгезія

**60.** Ізоелектрична точка білка дорівнює 5,7. При якому значенні рН ма-

кроїон білка рухається до аноду?

- A.** 7,0  
**B.** 5,0  
**C.** 5,7  
**D.** 4,0  
**E.** 4,7

**61.** Дефіцит якого вітаміну найбільше буде спричиняти активізацію процесів перекисного окиснення ліпідів?

- A.** Вітамін E  
**B.** Вітамін D  
**C.** Вітамін K  
**D.** Вітамін B<sub>12</sub>  
**E.** Вітамін B<sub>6</sub>

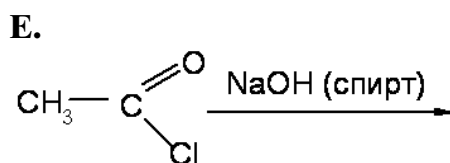
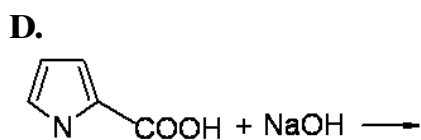
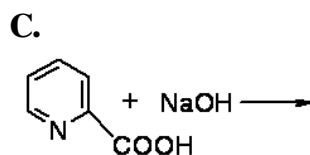
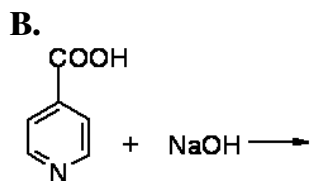
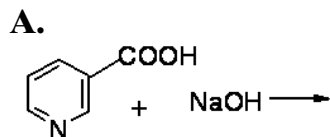
**62.** Внутрішньоклітинний метаболізм гліцерину починається з його активації. Яка сполука утворюється в першій реакції його перетворення?

- A.** Альфа-гліцеролфосфат  
**B.** Піруват  
**C.** Лактат  
**D.** Холін  
**E.** Ацетилкоензим A

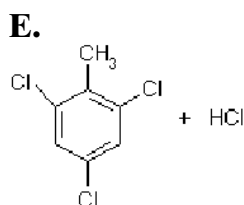
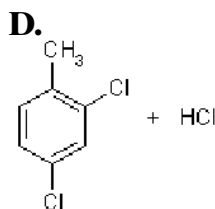
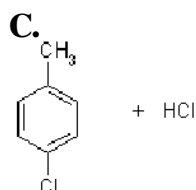
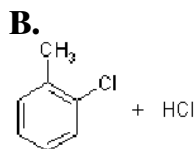
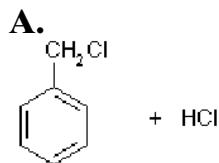
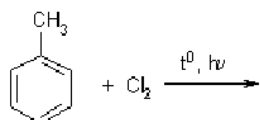
**63.** При вивченні мазку з вмісту карбункула виявлені великі грампозитивні палички з обрубаними кінцями, розташовані у вигляді ланцюгів, оточені загальною капсулою. Який попередній діагноз?

- A.** Сибірка  
**B.** Чума  
**C.** Туляремія  
**D.** Кандидоз  
**E.** Піодермія

**64.** Продуктом якої реакції буде натрію нікотинат?



65. За вказаних умов взаємодія толуолу з хлором призводить до утворення:



66. Хворий скаржить на біль в епігастрії оперізуючого характеру. При обстеженні виявлено підвищений вміст діастази в сечі, а також неперетравлений жир у калі. Для якої патології найбільш характерні вказані явища?

- A.** Гострий панкреатит
- B.** Гастрит
- C.** Інфекційний гепатит
- D.** Гострий апендицит
- E.** Ентероколіт

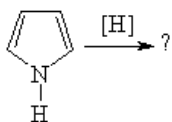
67. З якою метою поряд з використанням групового реактиву III аналітичної групи використовують етиловий спирт?

- А. Для забезпечення повноти осадження всіх катіонів цієї групи  
 В. Для подальшого розчинення утворених осадів  
 С. Для дробного осадження катіонів  
 Д. Для зміни рН середовища  
 Е. Для запобігання комплексоутворення

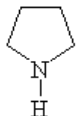
68. Препарована квітка, в якій оцвітина редукована до плівок, 3 тичинки на довгих тичинкових нитках, маточка з 2-лопатевою перистою приймочкою, що характерно для:

- А. *Poaceae* (*Gramineae*)  
 В. *Araceae* (*Palmae*)  
 С. *Convallariaceae*  
 Д. *Alliaceae*  
 Е. *Asteraceae*

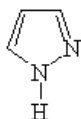
69. При повному відновленні піролу одержують:



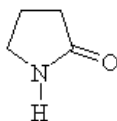
А.



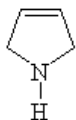
В.



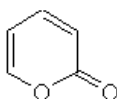
С.



Д.



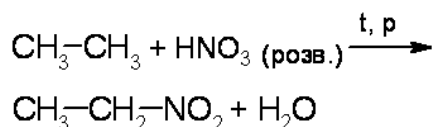
Е.



70. Хворий потрапив до лікарні з кишковою кровотечею. Який препарат треба включити до схеми лікування?

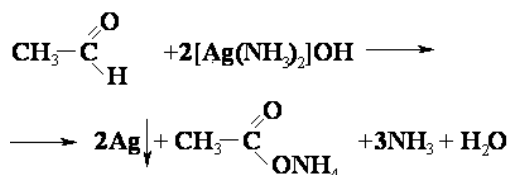
- А. Вікасол  
 В. Сульфаніламід  
 С. Кокарбоксілаза  
 Д. Аспірин  
 Е. Рибофлавін

71. Наведена схема отримання нітроалканів називається реакцією:



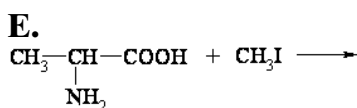
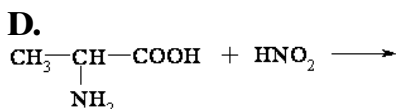
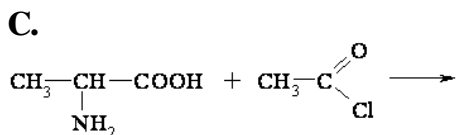
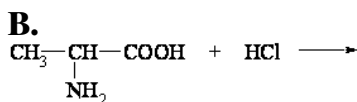
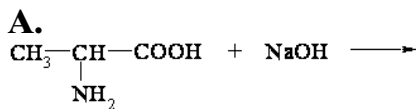
- А. Коновалова  
 В. Зініна  
 С. Кучерова  
 Д. Тищенко  
 Е. Чичибабіна

72. Який з перерахованих реактивів використовується у даній реакції?

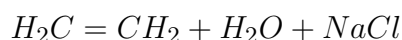
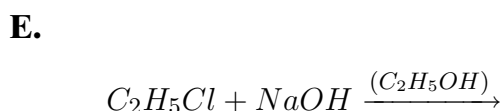
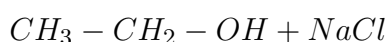
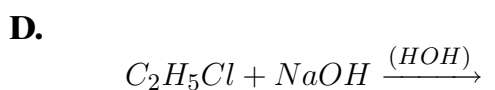
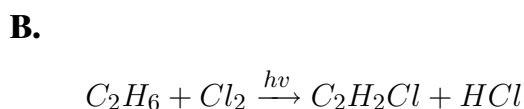
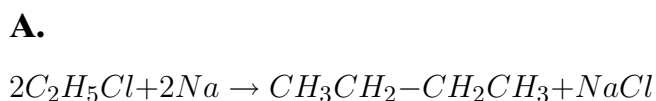


- А. Толенса  
 В. Гриньяра  
 С. Лукаса  
 Д. Чугаєва  
 Е. Маркі

73. Із запропонованих реакцій обери ту, яка буде перебігати по карбонильній групі:



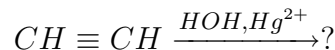
**74.** Вкажіть, яка з наведених реакцій називається реакцією В'юрця:



**75.** Досліджена мікориза на коренях дуба являє собою симбіоз:

- A.** Гриба і вищої рослини
- B.** Гриба і водорості
- C.** Гриба і бактерії
- D.** Бактерії і вищої рослини
- E.** Двох різних бактерій

**76.** Вкажіть речовину, що утворюється при здійсненні даної реакції:

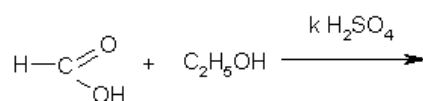


- A.** Етаналь
- B.** Етанол
- C.** Пропаналь
- D.** Пропанон
- E.** Ацетатна кислота

**77.** Для лікування екземи лікар випи-сав пацієнту лікарський засіб, який слід використати трансдермально. Яка максимальна кількість мікробних тіл допустима у 1 г цього засобу у від-повідності з вимогами ВООЗ і Фар-макопеї?

- A.** 100 бактерій і грибів сумарно
- B.** 100 бактерій і 50 грибів
- C.** 1000 бактерій і грибів
- D.** 100 бактерій і 100 грибів
- E.** 500 бактерій і грибів

**78.** При взаємодії речовин за схемою



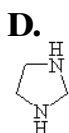
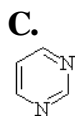
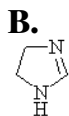
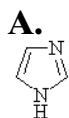
одержують:

- A.** Етилформіат
- B.** Етилацетат
- C.** Метилетаноат
- D.** Метилацетат
- E.** Метилформіат

**79.** У хворого при обстеженні у пери-феричній крові виявлено 5% мієло-бластів. Ознакою якого захворюван-ня може бути наявність цих клітин?

- A.** Лейкоз
- B.** Анемія
- C.** Лейкоцитоз
- D.** Лейкопенія
- E.** ДВЗ-синдром

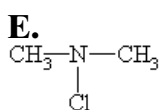
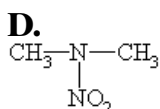
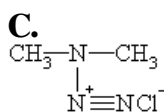
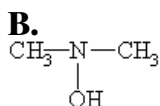
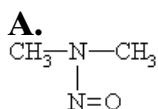
**80.** Вкажіть сполуку, яка виявляє ам-фотерні властивості, тобто вступає в реакції як з кислотами, так і з основа-ми з утворенням відповідних солей:



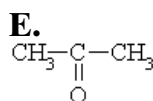
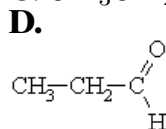
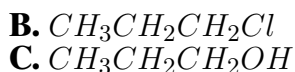
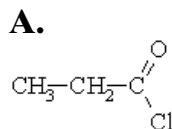
**81.** Диметиламін вступає в реакцію з нітритною кислотою за схемою:



Виберіть продукт реакції:



**82.** Серед наведених сполук ацилюючим реагентом є:



**83.** Коагулююча здатність електролітів по відношенню до деяких золів зменшується у такій послідовності:  $(\text{NH}_4)_3\text{PO}_4$ ,  $(\text{NH}_4)_2\text{SO}_4$ ,  $\text{NH}_4\text{NO}_3$ . Який знак заряду має колоїдна частинка?

- A.** Позитивний  
**B.** Від'ємний  
**C.** Не має заряду  
**D.** Електронейтральний  
**E.** Спочатку не має заряду, а потім стає від'ємним

**84.** При визначенні загальної твердості води лаборант застосовує індикатор еріохром чорний Т. Вкажіть, яким методом проводилося визначення:

- A.** Комплексонометрія  
**B.** Аргентометрія  
**C.** Перманганатометрія  
**D.** Броматометрія  
**E.** Хроматометрія

**85.** Є декілька шляхів знешкодження аміаку в організмі людини, але для окремих органів є специфічні. Для клітин головного мозку характерним шляхом знешкодження аміаку є утворення такої речовини:

- A.** Глутамін  
**B.** Білірубін  
**C.** Гліцин  
**D.** Креатин  
**E.** Лактат

**86.** Підприємство мікробіологічної промисловості випускає препарат, який являє собою живі ліофільно висушені клітини *E. coli*. Яке найбільш імовірне використання даного препа-

рату?

- A.** Корекція дисбактеріозу
- B.** Імунізація
- C.** Визначення колі-індексу
- D.** Серодіагностика колі-ентеритів
- E.** Постановка шкірної алергічної проби

**87.** Пацієнт попередив, що застосування знеболюючих препаратів може викликати у нього алергічний шок. Збільшення кількості в крові якого біогенного аміну може бути причиною такого стану?

- A.** Гістамін
- B.** ГАМК
- C.** Кадаверин
- D.** Дофамін
- E.** Путресцин

**88.** Фітопатогенні захворювання змінюють фармакологічні властивості рослин. Які мікроорганізми найчастіше викликають такі захворювання?

- A.** Гриби
- B.** Віруси
- C.** Бактерії
- D.** Актиноміцети
- E.** Мікоплазми

**89.** В ході аналізу катіонів VI аналітичної групи (кислотно-основна класифікація) при дії групового реагенту можна не тільки відокремити групу, але і ідентифікувати іони:

- A.** *Cu* (II)
- B.** *Co* (II)
- C.** *Ni* (II)
- D.** *Hg* (II)
- E.** *Cd* (II)

**90.** До лікаря звернувся чоловік 70-ти років зі скаргами на збільшення кистей, стоп, язика, збільшення рис обличчя. При обстеженні виявлено значне підвищення концентрації соматотропного гормону у крові. Чим зумовлений даний стан хворого?

- A.** Гіперфункція аденогіпофізу
- B.** Гіпофункція щитоподібної залози
- C.** Гіпофункція аденогіпофізу
- D.** Гіперфункція кіркової речовини наднирників
- E.** Гіперфункція білящитоподібних залоз

**91.** Встановлено, що генетичну основу позахромосомної стійкості визначають елементи, що містять гени, які зумовлюють резистентність клітини до різних лікарських засобів, перш за все до антибіотиків. Які саме?

- A.** R-плазмід
- B.** Мітохондрії
- C.** Апарат Гольджі
- D.** Цитоплазма
- E.** Нуклеоїд

**92.** Біля місцевості, де планують відкрити дитячий табір для літнього відпочинку, знаходиться колодязь. За яким показником слід оцінювати ступінь біологічного забруднення питної води?

- A.** Колі-індекс
- B.** Перфрінгенс-титр
- C.** Олігосапробність
- D.** Катаробність
- E.** Мезосапробність

**93.** Йоном-коагулятором буде та частинка, яка має заряд:

- A.** Протилежний до заряду гранули
- B.** Однаковий з зарядом гранули
- C.** Однаковий з потенціалвизначальними іонами
- D.** Протилежний до протиіонів адсорбційного шару
- E.** Однаковий із зарядом ядра

**94.** При Аддісоновій (бронзовій) хворобі призначають глюкокортикоїди. З посиленням якого процесу пов'язана їх дія?

- A.** Глюконеогенез
- B.** Гліколіз
- C.** Пентозофосфатний шлях
- D.** Глікогеноліз
- E.** Орнітиновий цикл

**95.** Листки *Aesculus hippocastanum* складаються з 5-7 сидячих листочків, довгасто-обернено-яйцеподібних, зубчасто-пилчастих, прикріплених до черешка (рахіс листка), а отже називаються:

- A.** Пальчастоскладні
- B.** Перистоскладні
- C.** Перисторозсічені
- D.** Пальчаторозсічені
- E.** Пальчатошпатові

**96.** Хворому, у якого діагностовано тромбоз нижніх кінцівок, лікар призначив приймати синкумар, що є антивітаміном К. Який процес гальмується під дією цього препарату?

- A.** Карбоксилування залишків глутамату
- B.** Фосфорилування залишків серину
- C.** Метилування радикалів амінокислот
- D.** Гідроксилування проліну
- E.** Гідроксилування лізину

**97.** Спеціаліст для кількісного визначення хлорид-іонів в лікарському препараті використав метод Мора. Кінцева точка титрування була зафіксована за утворенням цегляно-червоного осаду, який утворений такою сполукою:

- A.** Срібла хромат
- B.** Калію хромат
- C.** Калію дихромат
- D.** Срібла хлорид
- E.** Калію хлорид

**98.** Еритроцити для своєї життєдіяльності потребують енергії у вигляді АТФ. Укажіть метаболічний процес, який забезпечує еритроцит необхідною кількістю АТФ:

- A.** Анаеробний гліколіз
- B.** Глюконеогенез
- C.** Пентозофосфатний цикл
- D.** Бета-окиснення жирних кислот
- E.** Цикл трикарбонових кислот

**99.** Гіперхромна анемія - хвороба Бірмера - виникає внаслідок нестачі вітаміну  $B_{12}$ . Який біоелемент входить до складу цього вітаміну?

- A.** Кобальт
- B.** Ферум
- C.** Магній
- D.** Молібден
- E.** Цинк

**100.** Яку сполуку додають при визначенні катіонів кальцію с індикатором мурексидом для створення  $pH > 12$ ?

- A.** Натрію гідроксид
- B.** Ацетатний буфер
- C.** Уротропін
- D.** Аміачний буфер
- E.** Амонію гідроксид

**101.** Після приготування живильного середовища, що містить розчини вуглеводів, лаборант провів його стерилізацію. Який спосіб стерилізації був застосований?

- A.** Текучою парою дрібно
- B.** Паром під тиском
- C.** Кип'ятіння одноразове
- D.** Ультрафіолетове опромінення
- E.** Сухим жаром

**102.** Спадкові захворювання можуть бути пов'язані з порушенням структури і кількості хромосом або генів. Яке з перерахованих захворювань відноситься до моногенних?

- A.** Гемофілія
- B.** Цукровий діабет
- C.** Синдром Шерешевського
- D.** Синдром Клайнфельтера
- E.** Хвороба Дауна

**103.** У хворого 47-ми років з двосторонньою пневмонією виявлено порушення кислотно-основного стану - компенсований газовий ацидоз. Який найбільш імовірний захисно-приспосувальний механізм підтримує компенсацію КОС у хворого?

- A.** Посилення ацидогенезу в нирках
- B.** Розвиток гіпервентиляції легень
- C.** Зменшення реабсорбції гідрокарбонату в нирках
- D.** Блювання
- E.** Пронос

**104.** Стрептоміцин та інші аміноглікозиди, зв'язуючись з 30S-субодиницею рибосом, попереджають приєднання формілметіоніл-тРНК. Який процес порушується внаслідок цього ефекту?

- A.** Ініціація трансляції
- B.** Термінація трансляції
- C.** Ініціація транскрипції
- D.** Термінація транскрипції
- E.** Ініціація реплікації

**105.** Аналіз шлункового соку має істотне діагностичне значення при захворюваннях шлунка. Яку сполуку використовують як стимулятор секреції шлункового соку при клінічних дослідженнях?

- А. Гістамін
- В. Диоксифенілаланін
- С. Тирамін
- Д. Дофамін
- Е. ГАМК

**106.** Взаємодія між дисперсною фазою та дисперсійним середовищем для різних систем проявляється не в однаковій мірі. Якщо дисперсна фаза слабо взаємодіє з середовищем, то систему називають:

- А. Ліофобна
- В. Ліофільна
- С. Гідрофільна
- Д. Вільно-дисперсна
- Е. Зв'язанодисперсна

**107.** Осаджуваною формою при визначенні іонів  $Fe^{2+}$  в солі Мора за допомогою гравіметричного методу є:

- А.  $Fe(OH)_3$
- В.  $Fe(OH)_2$
- С.  $Fe_2O_3$
- Д.  $FePO_4$
- Е.  $Fe_2(SO_4)_3$

**108.** Кількісний вміст  $KOH$  та  $K_2CO_3$  у суміші можна визначити методом:

- А. Пряме кислотно-основне титрування з двома індикаторами
- В. Зворотне кислотно-основне титрування
- С. Замісникове кислотно-основне титрування
- Д. Не можна відтитрувати
- Е. Пряме кислотно-основне титрування з фенолфталеїном

**109.** Збудники кишкових ієрсиніозів здатні розмножуватись при температурі холодильника, що може спровокувати інфікування людини. До якого типу за температурним оптимумом належать ці мікроорганізми?

- А. Психрофіли
- В. Мезофіли
- С. Термофіли
- Д. Антропофіли
- Е. Некрофіли

**110.** При однаковій молярній концентрації розчин якої з речовин характеризується мінімальною температурою кристалізації?

- А.  $Na_2SO_4$
- В.  $NaCl$
- С.  $CH_3OH$
- Д.  $CH_3Cl$
- Е.  $C_6H_5COONa$

**111.** Визначення масової частки фармацевтичних препаратів, які містять ароматичну аміногрупу, проводять методом нітритометрії. Який зовнішній індикатор при цьому використовується?

- А. Йодидкrohrмальний папірець
- В. Метиленовий червоний
- С. Еріохром чорний Т
- Д. Фенолфталеїн
- Е. Еозин

**112.** У обстежуваної дитини поганий апетит, нудота. Прийом молока викликає блювання, а періодично - пронос. Спостерігається відставання в рості, втрата ваги, затримка в розумовому розвитку. Недостатність якого ферменту викликає вказану патологію?

- А. Галактозо-1-фосфатуридилтрансфераза
- В. Тирозиназа
- С. Глюкокіназа
- Д. Каталаза
- Е. Ксантиноксидаза

**113.** При обстеженні хворого встановлено діагноз: алкаптонурия. Дефіцитом якого ферменту зумовлена ця патологія?

- А. Оксидаза гомогентизинової кислоти
- В. Фенілаланінгідроксилаза
- С. Тирозиназа
- Д. Тироксингідроксилаза
- Е. Моноамінооксидаза

**114.** У крові хворого виявлено: ер-1,  $5 \cdot 10^{12}/л$ , Нв- 60 г/л, колірний показник - 1,4, лейкоцити -  $3,0 \cdot 10^9/л$ , тромбоцити -  $1,2 \cdot 10^{10}/л$ , ретикулоцити - 0,2%. У мазку крові тільки Жоллі, кільця Кебота, мегалоцити. Який вид анемії у хворого?

- А.  $B_{12}$ -фолієводефіцитна
- В. Залізодефіцитна
- С. Гіпопластична
- Д. Гемолітична
- Е. Залізорефрактерна



**115.** У хворого з високою температурою тіла, вираженими болями у горлі під час ковтання, діагностована ангіна. Які з вказаних симптомів відносяться до місцевих ознак гострого запалення?

- A.** Почервоніння
- B.** Підвищення ШОЕ
- C.** Лихоманка
- D.** Лейкоцитоз
- E.** Тахікардія

**116.** Для серопрофілактики і серотерапії інфекційних захворювань використовують імунні сироватки. Який вид імунітету формується з їх допомогою?

- A.** Штучний пасивний
- B.** Штучний активний
- C.** Природний активний
- D.** Природний пасивний
- E.** -

**117.** На підприємстві для специфічної профілактики грипу у співробітників використали вакцину "Інфлювак". Який вид імунітету буде сформований в організмі вакцинованих?

- A.** Штучний активний
- B.** Видовий спадковий
- C.** Штучний пасивний
- D.** Природний активний
- E.** Природний пасивний

**118.** У хворої 59-ти років при флюорографії виявили в нижній частці правої легені затемнення з чіткими межами, характерне для пухлини. Яка з ознак притаманна для доброякісної пухлини?

- A.** Експансивний ріст
- B.** Метастазування
- C.** Ракова кахексія
- D.** Проростання у навколишні тканини
- E.** Інфільтративний ріст

**119.** Під час бактеріологічного дослідження випорожнень хворого на гостру кишкову інфекцію була виділена культура *Shigella sonnei*. Яку з наведених серологічних реакцій було застосовано для ідентифікації виділеної культури?

- A.** Аглютинації
- B.** Зв'язування комплементу
- C.** Нейтралізації
- D.** Бактеріолізу
- E.** Преципітації

**120.** Кофеїн пригнічує активність фосфодіестерази, яка перетворює цАМФ до АМФ. При отруєнні кофеїном найбільш характерним є зниження активності такого процесу:

- A.** Синтез глікогену
- B.** Фосфорилування білків
- C.** Пентозофосфатний шлях
- D.** Гліколіз
- E.** Ліполіз

**121.** До приймального відділення був доставлений хворий зі скаргами на утруднене дихання, слинотечу, спастичні болі у животі, діарею, запаморочення, зниження гостроти зору. Був встановлений діагноз: отруєння фосфорорганічними сполуками. Які препарати доцільно включити до патогенетичної терапії?

- A.** Атропіну сульфат та дипіроксим
- B.** Тіосульфат натрію та бемеград
- C.** Тетацин-кальцій та унітіол
- D.** Налорфіну гідрохлорид та бемеград
- E.** Глюкоза та бемеград

**122.** Хворому з гіпертонічною хворобою призначено каптоприл. Який механізм дії даного препарату?

- A.** Пригнічення активності ангіотензинперетворюючого ферменту
- B.** Блокада  $\beta$ -адренорецепторів
- C.** Блокада  $\alpha$ -адренорецепторів
- D.** Блокада рецепторів ангіотензину II
- E.** Блокада повільних кальцієвих каналів

**123.** Хворому з виразковою хворобою призначено ранітидин. Кислотність шлункового соку значно знизилась. Який механізм лежить в основі дії даного препарату?

- А. Блокада  $H_2$ -гістамінових рецепторів
- В. Блокада  $H_1$ -гістамінових рецепторів
- С. Блокада М-холінорецепторів
- Д. Пригнічення активності  $H^+$ ,  $K^+$ -АТФ-ази
- Е. Блокада Н-холінорецепторів вегетативних гангліїв

124. З якою групою діуретиків **НЕ МОЖНА** одночасно призначати гіпотензивні засоби, що відносяться до групи інгібіторів ангіотензинперетворюючого ферменту?

- А. Калійзберігаючі
- В. Тіазидні
- С. Петльові
- Д. Ксантини
- Е. Осмотичні

125. Який місцевий анестетик краще придбати в аптеці для знеболення при екстракції зуба?

- А. Лідокаїн
- В. Дикаїн
- С. Анестезин
- Д. Совкаїн
- Е. Кокаїн

126. До аптеки надійшов препарат нового покоління нестероїдних протизапальних засобів "мелоксикам". Вкажіть, які переваги має даний препарат як переважний блокатор циклооксигенази-2 у порівнянні з іншими нестероїдними протизапальними засобами?

- А. Мінімальна побічна дія на травний канал
- В. Виразний міоспазмолітичний ефект
- С. Наявність інтерференогенних властивостей
- Д. Мінімальна побічна дія на кровотворення
- Е. Значне пригнічення активності протеаз

127. Хворий 67-ми років з хронічною серцевою недостатністю отримує дигоксин. Для зменшення побічної дії дигоксину лікар порадив його комбінувати з:

- А. Панангіном
- В. Глюконатом кальцію
- С. Еуфіліном
- Д. Дихлотіазидом
- Е. Хлоридом кальцію

128. Для купірування нападу стенокардії хворий використовує нітрогліцерин у капсулах. Який раціональний шлях введення цього препарату?

- А. Сублінгвальний
- В. Пероральний
- С. Ректальний
- Д. Інгаляційний
- Е. Підшкірний

129. У наркоманів після закінчення дії наркотику виникають тяжкі психічні, неврологічні і соматичні порушення. Як називається цей симптомокомплекс?

- А. Абстинентний синдром
- В. Ідіосинкразія
- С. Сенсibiliзація
- Д. Кумуляція
- Е. Толерантність

130. Хворому після гострого інфаркту міокарда лікар порекомендував протягом 3-4 місяців приймати ацетилсаліцилову кислоту. На яку дію ацетилсаліцилової кислоти розраховував лікар?

- А. Антиагрегантна
- В. Жарознижуюча
- С. Анальгезуюча
- Д. Протизапальна
- Е. Спазмолітична

131. Який засіб краще призначити хворому з діагнозом амебна дизентерія?

- А. Метронідазол
- В. Пірантел
- С. Левамизол
- Д. Біцилін-5
- Е. Бензилпеніциліну натрієва сіль

132. Пацієнтці з ревматоїдним артритом та супутньою виразковою хворобою дванадцятипалої кишки необхідно призначити нестероїдний протизапальний препарат. Який препарат є препаратом вибору в даному випадку?

- A.** Целекоксиб
- B.** Ацетилсаліцилова кислота
- C.** Парацетамол
- D.** Анальгін
- E.** Диклофенак-натрій

**133.** У хворого на невроз страх, емоційна напруга. Лікар підібрав йому препарат, що знижує ці симптоми. Це:

- A.** Діазепам
- B.** Карбонат літія
- C.** Сіднокарб
- D.** Ноотропіл
- E.** Кофеїн

**134.** Пацієнт 68-ми років звернувся до кардіолога із скаргами на підвищення АТ до 160/100 мм рт.ст., біль в ділянці серця, відчуття перебоїв у роботі серця. Порекомендуйте препарат з групи  $\beta_1$ -адреноблокаторів для лікування даної патології:

- A.** Метопролол
- B.** Морфін
- C.** Ноотропіл
- D.** Фенотерол
- E.** Бензилпеніцилін

**135.** В аптеку звернулася жінка зі скаргами на зміну забарвлення сечі на червону. Який протитуберкульозний препарат спричинив таку дію?

- A.** Рифампіцин
- B.** Ізоніазид
- C.** Стрептоміцин
- D.** Доксидикліну гідрохлорид
- E.** Хінгамін

**136.** В стаціонарі знаходиться хвора на цукровий діабет, у якої після введення інсуліну розвинулась гіпоглікемічна кома. Який лікарський засіб може швидко покращити її стан?

- A.** Адреналіну гідрохлорид
- B.** Атропіну сульфат
- C.** Анаприлін
- D.** Метопролол
- E.** Глібенкламід

**137.** Порадьте хворій засіб для лікування нападів тахіаритмії:

- A.** Анаприлін
- B.** Адреналін
- C.** Атропін
- D.** Кофеїн-натрію бензоат
- E.** Добутамін

**138.** Вкажіть препарат, що має аналептичну та психостимулюючу дію:

- A.** Кофеїн-бензоат натрію
- B.** Прозерин
- C.** Діазепам
- D.** Корглікон
- E.** Диклофенак-натрій

**139.** Назвіть провідний механізм протиатеросклеротичної дії клофібрату (фенофібрату):

- A.** Знижує рівень тригліцеридів
- B.** Пригнічує всмоктування холестерину
- C.** Зв'язує жовчні кислоти в тонкій кишці
- D.** Має антиоксидантну дію
- E.** Пригнічує вивільнення вільних жирних кислот із жирової тканини

**140.** У вагітної жінки виникла гостра стрептококова пневмонія. Який з наведених антибактеріальних засобів можна призначати в період вагітності?

- A.** Бензилпеніциліну натрієва сіль
- B.** Гентаміцин
- C.** Стрептоміцин
- D.** Тетрациклін
- E.** Ципрофлоксацин

**141.** Хворому з гіпотиреозом лікар призначив препарат, який проявляє замісну дію. Який із перелічених препаратів призначив лікар?

- A.** L-тироксин
- B.** Адреналін
- C.** Мерказоліл
- D.** Амідарон
- E.** Парацетамол

**142.** Для взяття наважки при приготуванні вторинних стандартних розчинів використовують технічні терези. Точність зважування на технічних терезах:

- A.  $\pm 0,01\tilde{a}$
- B.  $\pm 0,001\tilde{a}$
- C.  $\pm 0,002\tilde{a}$
- D.  $\pm 0,0001\tilde{a}$
- E.  $\pm 0,1\tilde{a}$

143. Який з псевдомонокарпних однонасіньних сухих нерозкритих плодів характерний для видів родини *Злакові*?

- A. Зернівка
- B. Жолудь
- C. Горіх
- D. Сім'янка
- E. Горішок

144. Кров являє собою складну ліофілізовану дисперсну систему, в якій роль дисперсійного середовища відіграє плазма, а розміри частинок дисперсної фази лежать в інтервалі 2-13 мкм. Цю фракцію крові можна охарактеризувати як:

- A. Мікрогетерогенна
- B. Ультрамикрогетерогенна
- C. Грубодисперсна
- D. Високодисперсна
- E. Низькодисперсна

145. Ізоелектричну точку білків можна визначити за залежністю ступеня набрякання високомолекулярних сполук від рН. В області рН = ІЕТ ступінь набрякання білка:

- A. Мінімальний
- B. Максимальний
- C. Складає 50% від маси
- D. Перевищує 100% від маси
- E. Дорівнює 100% від маси

146. Злоякісні пухлини мають цілий ряд морфологічних функціональних відмінностей від доброякісних. Що з нижчеперерахованого характерно тільки для злоякісних пухлин?

- A. Низький ступінь диференціювання клітин
- B. Експансивний ріст
- C. Мають лише місцевий вплив
- D. Не метастазують
- E. Не рецидивують

147. У листку кропиви дводомної визначені жалкі багатоклітинні волоски. Це є:

- A. Емергенці
- B. Прості волоски
- C. Канальці
- D. Залозки
- E. Сочевички

148. Який іон при нагріванні з металевим цинком у кислому середовищі утворює газ - арсин, що викликає появу темної плями на фільтрувальному папері, просоченому розчином нітрату аргентуму:

- A. Арсенат
- B. Фосфат
- C. Нітрат
- D. Сульфід
- E. Сульфат

149. Знешкодження білірубину в печінці відбувається шляхом приєднання глюкуронової кислоти. Який фермент печінки каталізує реакцію перетворення непрямого білірубину на прямий?

- A. УДФ-глюкуронілтрансфераза
- B. Глюкозо-6-фосфатаза
- C. Альдолаза
- D. ДНК-залежна РНК-полімераза
- E. Лактатдегідрогеназа

150. Молоді листки евкаліпту кулястого супротивні, м'які, яйцеподібні із серцевидною стеблообгортною основою; старі листки почергові, шкірясті, вузьколанцетні, з коротким черешком. Як називається таке явище?

- A. Гетерофілія
- B. Гетеростилія
- C. Гетероталізм
- D. Гетеротрофість
- E. Гетерогамія

151. Хворий 62-х років госпіталізований у кардіологічне відділення у важкому стані з діагнозом: гострий інфаркт міокарда у ділянці задньої стінки лівого шлуночка і перегородки, набряк легень. Який первинний механізм викликає розвиток набряку легень у пацієнта?

- А. Гостра лівошлуночкова недостатність
- В. Легенева артеріальна гіпертензія
- С. Легенева венозна гіпертензія
- Д. Гіпоксемія
- Е. Зниження альвеоло-капілярної дифузії кисню

152. У хворого 59-ти років, що страждає на цироз печінки, розвинувся геморагічний синдром. Розвиток геморагічного синдрому у даній клінічній ситуації зумовлений зниженням такої функції печінки:

- А. Білковосинтетична
- В. Детоксикаційна
- С. Жовчоутворююча
- Д. Кон'югаційна
- Е. Гемопоетична

153. Вітамін  $B_6$  входить до складу коферменту піридоксальфосфату (ПАЛФ). Які реакції протікають за участю ПАЛФ?

- А. Декарбоксілювання і трансамінування амінокислот
- В. Синтез стероїдних гормонів і холестеролу
- С. Синтез жовчних кислот і холестеролу
- Д. Синтез нуклеїнових кислот і фосфоліпідів
- Е. Синтез кетонових тіл і жовчних кислот

154. Глутамінова кислота використовується як фармацевтичний препарат для стимуляції окисних процесів в тканинах мозку. За яким рівнянням можна визначити її поверхневий натяг?

- А. Шишковського
- В. Релея
- С. Фрейндліха
- Д. Дюкло-Траубе
- Е. Нікольського

155. Після закінчення стерилізації матеріалу для операційної проведено контроль її ефективності. Для цього у стерилізаційну камеру разом з матеріалом були поміщені смужки паперу, на які нанесено:

- А. *Bacillus subtilis*
- В. *Staphylococcus aureus*
- С. *Helicobacter pylori*
- Д. *Escherichia coli*
- Е. *Candida albicans*

156. Титрантами методу нейтралізації є стандартні розчини кислот і лугів, які є вторинними стандартними розчинами. Виберіть речовину, за якою стандартизують розчин хлоридної кислоти:

- А.  $Na_2CO_3$
- В.  $H_2C_2O_4$
- С.  $CaCO_3$
- Д.  $HNO_3$
- Е.  $Na_2S_2O_3$

157. Стебла рослини стеляться по землі і вкорінюються за допомогою додаткових коренів. Про який тип стебла йде мова?

- А. Повзуче
- В. Висхідне
- С. Витке
- Д. Чіпке
- Е. Пряmostояче

158. Хворий 65-ти років переніс інфаркт міокарда. Через місяць у нього розвинулась серцева недостатність. Що зумовило її виникнення?

- А. Ушкодження міокарда
- В. Перевантаження серця опором
- С. Інфекція
- Д. Підвищений опір вигнанню крові в аорту
- Е. Підвищений опір вигнанню крові в легеневий стовбур

159. Вторинна анатомічна будова кореня у двосім'ядольних рослин знаходиться в зоні:

- А. Укріплення
- В. Кореневого чохла
- С. Поділу
- Д. Всисання
- Е. Розтягування і диференціації

160. При вивченні рослин родини *Asteraceae* встановлено декілька типів квіток. Який тип квіток **НЕ ПРИТАМАННИЙ** цим рослинам?

- А. Двогубі
- В. Трубчасті
- С. Язичкові
- Д. Несправжньоязичкові
- Е. Лійкоподібні

**161.** Хворому з гострим бронхітом призначено відхаркувальний засіб, після прийому якого виник бронхоспазм. Який з перерахованих препаратів міг викликати даний побічний ефект?

- А. Ацетилцистеїн
- В. Сальбутамол
- С. Валідол
- Д. Платифілін
- Е. Лібексин

**162.** Багато хімічних процесів відбувається за сталих температури і тиску. Яку термодинамічну функцію треба обрати як критерій перебігу самочинного процесу в цих умовах?

- А. Енергія Гіббса
- В. Енергія Гельмгольца
- С. Внутрішня енергія
- Д. Ентальпія
- Е. Ентропія

**163.** До клініки поступив потерпілий, який зазнав проникаючого кульового поранення грудної клітки. Діагностовано пневмоторакс. Який вид дихальної недостатності виникає в такому випадку?

- А. Рестриктивна вентиляційна
- В. Обструктивна вентиляційна
- С. Дисрегуляторна вентиляційна
- Д. Дифузійна
- Е. Перфузійна

**164.** Хворому 37-ми років з метою комплексного лікування виразкової хвороби шлунка було призначено препарат, що знижує кислотність шлункового соку, інгібує  $H^+$ ,  $K^+$ -АТФ-азу, знижує об'єм шлункової секреції і виділення пепсиногену. Відноситься до проліків. Назвіть препарат:

- А. Омепразол
- В. Фамотидин
- С. Гастроцепін
- Д. Ранітидин
- Е. Фосфалюгель

**165.** У титриметричному аналізі використовують різні способи титрування. Якщо є можливість вибору, то яким

методом слід скористатись, щоб одержати точніший результат?

- А. Пряме титрування
- В. Зворотне титрування
- С. Замісникове титрування
- Д. Реверсійне титрування
- Е. Комбіноване титрування

**166.** Під час огляду хворого невропатологом встановлено наявність атаксії. Визначте ознаки, які притаманні даному порушенню нервової системи:

- А. Порушення часової та просторової орієнтації рухів
- В. Надмірність рухів
- С. Порушення ініціації та планування рухів
- Д. Відсутність рухів однієї половини тулуба
- Е. Відсутність рухів верхніх кінцівок

**167.** Монокарпні плоди представників родини *Fabaceae* сухі, багатонасінні, розкриваються по спинному та черевному швах двома стулками. Ця будова характерна для такої структури:

- А. Біб
- В. Стрючок
- С. Кістянка
- Д. Листянка
- Е. Стрючечок

**168.** При порфіріях накопичуються та екскретуються з організму людини порфірини та порфіриногени. З порушенням синтезу якої сполуки пов'язані ці патології?

- А. Гем
- В. Глюкоза
- С. Сечовина
- Д. Тригліцериди
- Е. Холестерол

**169.** Для адсорбції ПАР з неполярного розчинника бензолу найкращим адсорбентом буде:

- А. Силікагель
- В. Вугілля
- С. Графіт
- Д. Тальк
- Е. Сажа

**170.** Для профілактики кашлюка, дифтерії, правця дітям вводять вакцину АКДП. Як називається вакцина, якщо до неї входять мікроорганізми

одного із збудників і анатоксини інших?

- A. Асоційована
- B. Аутовакцина
- C. Генноінженерна
- D. Штучна
- E. Хімічна

**171.** До розчину катіонів V аналітичної групи додали аміачний буфер та розчин 8-оксихіноліну. Утворився осад жовто-зеленого кольору. Які це катіони?

- A. Магнію
- B. Кальцію
- C. Амонію
- D. Заліза (II)
- E. Марганцю

**172.** До розчину катіонів V аналітичної групи додали розчин тіоціанату аммонію. Розчин забарвлюється у червоний колір. Які це катіони?

- A. Заліза (III)
- B. Нікелю
- C. Кальцію
- D. Стронцію
- E. Магнію

**173.** Із сечі хворого на піелонефрит виділені мікроорганізми, що утворюють на МПА колонії жовто-зеленого кольору і мають характерний запах. Який це мікроорганізм?

- A. Псевдомонада
- B. Ешеріхія
- C. Клебсієла
- D. Протей
- E. Стафілокок

**174.** У хворого з артеріальною гіпертензією при обстеженні виявлено розширення меж серця, збільшення ударного і хвилинного об'єму без зміни частоти серцевих скорочень. Отримані зміни параметрів серцевої діяльності необхідно розцінювати як:

- A. Компенсаторно-приспосувальні
- B. Патологічні
- C. Механізми декомпенсації
- D. Ознаки пошкодження
- E. Функціональні порушення

**175.** Розчин вінілпіролідону широко застосовується у фармації для пролонгування дії лікарських речовин.

Його середньочисельну молекулярну масу можна визначити методом:

- A. Осмометрія
- B. Поляриметрія
- C. Кондуктометрія
- D. Кріоскопія
- E. -

**176.** Який порядок має проста реакція складена за схемою  $A + B = 2C$ ?

- A. Другий
- B. Перший
- C. Третій
- D. Нульовий
- E. Дробний

**177.** Тип продихового апарату, у якого побічних клітин дві, їх суміжні стінки перпендикулярні продиховій щілині, має назву:

- A. Діацитний
- B. Тетрацитний
- C. Анізоцитний
- D. Аномоцитний
- E. Парацитний

**178.** До лікаря звернувся чоловік зі скаргами на втрату апетиту, біль у животі, температуру  $39-40^{\circ}C$  та висипи на шкірі живота. Хворому був поставлений діагноз "черевний тиф". Реакція пасивної гемаглютинації позитивна з еритроцитарним тифозним Vi-діагностикумом. Про що свідчать отримані результати?

- A. Носій тифозних мікробів
- B. Гостра форма захворювання на черевний тиф
- C. Здорова людина
- D. Рецидив захворювання на черевний тиф
- E. Реконвалесценція

**179.** Який із протигрибкових антибіотиків погано всмоктується у шлунково-кишковому тракті та ефективний при кандидомікозі кишечника?

- A. Ністатин
- B. Флуконазол
- C. Кетоконазол
- D. Гризеофульвін
- E. Тербінафін

**180.** Хворий 52-х років скаржиться на відрижку кислим, печію, нудоту, болі

в надчеревній ділянці та закрепи. Яке порушення шлункової секреції, імовірно, є у хворого?

- А. Гіперсекреція та гіперхлоргідрія
- В. Гіпосекреція
- С. Ахлоргідрія
- Д. Ахілія
- Е. Гіпохлоргідрія

181. Плід цинародій, який складається із соковитого червонуватого гіпантію та справжніх плодиків-горішків, мають види роду:

- А. Шипшина
- В. Аронія
- С. Родовик
- Д. Перстач
- Е. Глід

182. Під час збирання лікарської сировини виявилось, що в неї виражена мозаїчність листя. Які мікроорганізми спричиняють це захворювання?

- А. Віруси
- В. Найпростіші
- С. Бактерії
- Д. Мікроскопічні гриби
- Е. Віроїди

183. Чоловік 49-ти років страждає на хронічний гломерулонефрит з нефротичним синдромом. Який провідний механізм розвитку набряків при даній патології?

- А. Зниження онкотичного тиску крові
- В. Підвищення гідростатичного тиску в капілярах
- С. Утруднення лімфовідтоку
- Д. Підвищення проникності капілярів
- Е. Підвищення онкотичного тиску інтерстиціальної тканини

184. У пацієнта отруєння морфіном. Який препарат для промивання шлунка показаний?

- А. Калію перманганат
- В. Унітіол
- С. Магнію сульфат
- Д. Фурацилін
- Е. Натрію хлорид

185. Дослідження крові пацієнта, у якого спостерігається деформація суглобів в результаті запалення, виявило гіперурікемію. Яке захворювання найімовірніше у цього хворого?

- А. Подагра
- В. Пелагра
- С. Атеросклероз
- Д. Ревматизм
- Е. Цинга

186. У хлопчика, який захворів на ГР-ВІ, при вимірюванні температури тіла протягом доби показники коливались в межах 38-39°C. Який вид гарячки за ступенем підйому температури спостерігається?

- А. Помірна
- В. Субфебрильна
- С. Висока
- Д. Гіперпіретична
- Е. Нормальна

187. У пацієнта з підозрою на анаеробну інфекцію рани необхідно провести бактеріологічне дослідження. Виберіть середовище, на якому можуть розвиватись анаероби:

- А. Кітта-Тароці
- В. МПА
- С. Ендо
- Д. ТЦБС
- Е. Леффлера

188. Згідно до вимог Фармакопеї лікарські препарати для місцевого застосування повинні підлягати контролю на "мікробіологічну чистоту". Виявлення яких мікроорганізмів свідчить про **НЕПРИДАТНІСТЬ** цих препаратів для використання з лікувальною метою?

- А. Золотисті стафілококи
- В. Дріжджові гриби
- С. Сапрофітні стафілококи
- Д. Плісняві гриби
- Е. Сарцини

189. При однаковій температурі дано 5 водних розчинів з молярною концентрацією 0,05 моль/кг. Які з цих розчинів є ізотонічними по відношенню один до одного?

- А.  $NaCl$  і  $MgSO_4$
- В.  $C_6H_{12}O_6$  і  $NaCl$
- С.  $AlCl_3$  і  $CaCl_2$
- Д.  $CH_3OH$  і  $NaCl$
- Е. -

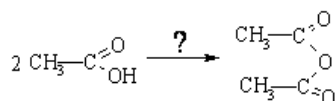
190. Технологія виготовлення лікарських препаратів широко використо-



вує явища адсорбції та іонного обміну. Який катіон із водного розчину найкраще адсорбується на негативно заряджених ділянках поверхні адсорбенту:

- A.  $Cs^+$
- B.  $K^+$
- C.  $Na^+$
- D.  $Li^+$
- E.  $H^+$

191. З оцтової кислоти необхідно отримати оцтовий ангідрид за схемою:



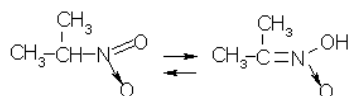
Виберіть водовіднімаючий реагент для проведення цього перетворення:

- A.  $P_2O_5$
- B.  $NaHCO_3$
- C.  $NaOH$
- D.  $HCl$
- E.  $NaCl$

192. Для виявлення гліцерину може бути використана реакція дегідратації, в результаті якої утворюється речовина з різким подразнюючим запахом. Ця речовина:

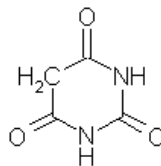
- A. Акролеїн
- B. Ацетон
- C. Аміак
- D. Оцтовий альдегід
- E. Диетиловий ефір

193. Укажіть тип таутомерії, характерний для 2-нітропропану:



- A. Аци-нітро-таутомерія
- B. Аміно-імінна таутомерія
- C. Лактим-лактамна таутомерія
- D. Кето-енольна таутомерія
- E. Азольна (прототропна) таутомерія

194. Барбітурова кислота

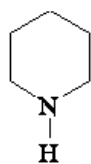


є найважливішим похідним:

- A. Піримідину
- B. Піридазину
- C. Піразину
- D. Піридину
- E. Птеридину

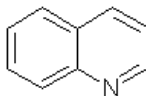
195. Яка з наведених нижче сполук НЕ Є ароматичною?

A.



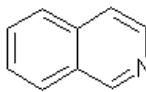
Піперидин

B.



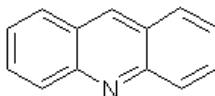
Хінолін

C.



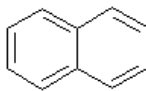
Ізохінолін

D.



Акридин

E.



Нафталін

196. Як називаються стереоізомери (просторові ізомери), які відносяться один до одного як предмет і його дзеркальне відображення?

- A. Енантіомери
- B. Геометричні ізомери
- C. Діастереомери
- D. Епімери
- E. Інтермедіати

197. Вкажіть сполуку, яка виявляє найсильніші кислотні властивості:

- A.**  $CCl_3 - COOH$   
**B.**  $C_6H_5 - OH$   
**C.**  $CH_3 - COOH$   
**D.**  $C_2H_5 - COOH$   
**E.**  $C_2H_5 - OH$

**198.**  $\alpha$ -амінокислоти  $R - CH(NH_2) - COOH$  відносно легко декарбоксілюються до:

- A.** Амінів  
**B.** Спиртів  
**C.** Гідроксикислот  
**D.** Оксокислот  
**E.** Нітрозамінів

**199.** Формулою нітрилу оцтової кислоти є:

- A.**  $CH_3C \equiv N$   
**B.**  $CH_3COCN$   
**C.**  $NCCH_2COOH$   
**D.**  $CH_3CH_2CN$   
**E.**  $CH_3NC$

**200.** Яка з наведених схем реакцій є реакцією нуклеофільного заміщення ( $S_N$ )?

- A.**  $C_6H_5 - CH_2 - CH_2 - Cl \xrightarrow{NaOH(H_2O)}$   
**B.**  $C_6H_5 - CH_2 - CH_2 - Cl \xrightarrow{KOH(C_2H_5OH)}$   
**C.**  $C_6H_5 - CH_2 - CH_2 - Cl \xrightarrow{Cl_2; h\nu}$   
**D.**  $C_6H_5 - CH_2 - CH_2 - Cl \xrightarrow{Cl_2; AlCl_3}$   
**E.**  $C_6H_5 - CH_2 - CH_2 - Cl \xrightarrow{[H]}$

## **НАВЧАЛЬНЕ ВИДАННЯ**

Центр тестування професійної компетентності фахівців з вищою освітою напрямів підготовки “Медицина” і “Фармація”.

**ЗБІРНИК ТЕСТОВИХ ЗАВДАНЬ ДЛЯ ЛІЦЕНЗІЙНОГО ІСПИТУ: КРОК 1. ФАРМАЦІЯ.**

Київ. Центр тестування професійної компетентності фахівців з вищою освітою напрямів підготовки “Медицина” і “Фармація”.  
(Українською та російською мовами).

Підписано до друку 22.08./№.94 Формат 60x84 1/8  
Папір офсет. Гарн. Times New Roman Суг. Друк офсет.  
Ум.друк.арк. 20. Облік.вид.арк. 24.  
Тираж.(999 прим. – укр. мова, 270 прим. – рос. мова).

<b>А</b>		зсув	сдвиг	пригнічувати	угнетать
аргентум	серебро	<b>І</b>		придатний	пригодный
арсен	мышьяк	істотний	существенный	прилисток	прилистник
<b>Б</b>		<b>К</b>		прискорювати	ускорять
багаторазовий	многократный	карбон	углерод	притаманний	присущий
багатошаровий	многослойный	квітка	цветок	продих	устыще
блукаючий	блуждающий	китиця	кисть	променевиї	лучевой
блювання	рвота	кількісний	количественный	пронос	понос
брунечка	почечка	кільчастий	мутовчатый	псування	порча
брунька	почка	ковтання	глотание	<b>Р</b>	
бульбашки	пузырьки	колірний	цветовой	рівняння	уравнение
буркун	донник	комаха	насекомое	рогівка	роговица
<b>В</b>		конвалія	ландыш	роз'єднувати	разобщать
вапняний	известковый	корок	пробка	розведений	разбавленный
взаємодія	взаимодействие	кошик	корзинка	розтруб	раструб
вибірковий	избирательный	кришталік	хрусталик	рясний	обильный
вибуховий	взрывной	крововилив	кровоизлияние	<b>С</b>	
вивільнення	освобождение	<b>Л</b>		свербіж, свербіння	зуд
виготовлення	изготовление	ланка	звено	самочинний	самопроизвольный
відбиття	отражение	ланцюг	цепь	свідомість	сознание
відмітний	отличительный	лужний	щелочной	середовище	среда
відновлення	восстановление	лусочка	чешуйка	сечовина	мочевина
відновник	восстановитель	лущення	шелушение	сирнистий	творожистый
відтворення	воспроизведение	<b>М</b>		сироватка	сыроротка
відторгнення	отторжение	манган	марганец	сірчана	серная
відхаркувальний	отхаркивающий	маточка	пестик	сірчиста	сернистая
віночок	венчик	межа	граница	каз	бешенство
властивість	свойство	меркурій	ртуть	скупчення	скопление
вмістище	вместитель	миттевий	мгновенный	сльань	слоевище
всисний	всасывательный	міжвузловина	междоузлие	слина	слина
всмоктування	всасывание	молочник	млечник	смужка	полоска
вуглеводень	углеводород	<b>Н</b>		снодійне	снотворное
<b>Г</b>		набрякати	набухать, отекает	соковитий	сочный
галуження	ветвление	набутий	приобретенный	соняшник	подсолнечник
гальмування	торможение	надлишок	избыток	сочевички	чечевички
гідроген	водород	насичений	насыщенный	спадковий	наследственный
голкоподібний	игловидный	насіння	семя	сполука	соединение
голонасінний	голосеменной	натяг	натяжение	сталій	постоянный
гомілка	голень	негайний	немедленный	стан	состояние
горіх	орех	недостатність	недостаточность	стеговий	бедренный
грунт	почва	неїстівний	несъедобный	стрибок	прыжок
густина	плотность	нирець	ныряльщик	стулка	створка
<b>Д</b>		нирковий	почечный	судинний	сосудистый
дзеркало	зеркало	нітроген	азот	сульфатний	серный
дихальний	дыхательный	нудота	тошнота	сульфур	сера
добуток	произведение	нюховий	обонятельный	сумнівний	сомнительный
довільний	произвольный	<b>О</b>		сутінки	сумерки
доводити	доказывать	обертання	вращение	суцвіття	соцветие
додавання	добавление	обличчя	лицо	<b>Т</b>	
домішка	примесь	обмежений	ограниченный	тваринний	животный
допоміжний	вспомогательный	одностатевий	однополовой	твердість	жесткость
драбинчастий	лестничный	окисник	окислитель	темрява	темнота
драглі	студень	оперізуочий	опоясывающий	тимчасовий	временный
дратівливість	раздражительность	оплодень	околоплодие	травлення	пищеварение
<b>Є</b>		осад	осадок	тривалий	длительный
ємність	ёмкость	отрусня	отравление	<b>У</b>	
<b>Ж</b>		оцтовий	уксусный	увага	внимание
життєздатність	жизнеспособность	очний	глазной	ураження	поражение
життєвий	жизненный	<b>П</b>		утворення	образование
жовтяниця	желтуха	пагон	побег	<b>Ф</b>	
<b>З</b>		пальник	горелка	ферум, залізо	железо
забарвлення	окраска	папороть	папоротник	<b>Х</b>	
забруднений	загрязнённый	парасолька	зонтик	харкотиння	мокрота
забруднювач	загрязнитель	пелюстка	лепесток	хитавиця	качка
завійка	завиток	перебіг	протекание	хребет	позвоночник
задишка	одышка	передсердя	предсердие	<b>Ч</b>	
залишковий	остаточный	перисторозсічений	перисторассеченный	частинка	частица
заломлення	преломление	півмісяцевий	полулунный	частка	доля
замісний	заместительный	підстава	основание	червоний	красный
занурення	погружение	підшлунковий	поджелудочный	черевний	брюшной
запалення	воспаление	піхва	влагалище	чіпкий	цепкий
запаморочення	головокружение	плівчастий	плёнчатый	<b>Ш</b>	
заселеність	обсеменённость	плюмбум	свинец	шаруватий	слоистый
захисний	защитный	плямистість	пятнистость	шипшина	шиповник
звивистий	извитой	поглинання	поглощение	штучний	искусственный
згортання	свёртывание	поділ	деление	<b>Щ</b>	
здерева'янілий	древесневший	поживний	питательный	щавлевий	щавелевый
зіниця	зрачок	поодинокий	единичный	щеплення	прививка
зіткнення	столкновение	полегшений	облегчённый	<b>Я</b>	
злюкисний	злонакачественный	попередник	предшественник	яєчня	яичница