



### **Аналітична довідка**

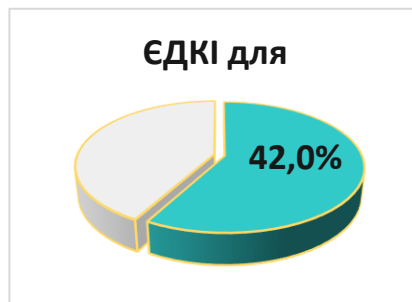
*до результатів складання єдиного державного кваліфікаційного іспиту  
для здобувачів ступеня фахової передвищої освіти  
та для здобувачів заочної форми навчання ступеня вищої освіти бакалавр  
за спеціальністю «Медсестринство»*

#### **Загальна інформація**

**9 січня 2024** року Центром тестування при МОЗ України було проведено єдиний державний кваліфікаційний іспит (далі – ЄДКІ, іспит) для здобувачів ступеня **фахової передвищої освіти** та для здобувачів заочної форми навчання **ступеня вищої освіти бакалавр за спеціальністю «Медсестринство»**.

Дата проведення іспиту затверджено наказом Міністерства охорони здоров'я України від 25.08.2023 № 1519.

Діюча величина критерію успішного складання ЄДКІ для здобувачів фахової передвищої освіти та здобувачів ступеня вищої освіти бакалавр у 2024 році становить **42,0%** правильних відповідей (затверджено наказом МОЗ України від 02.11.2023 № 1898)



У разі неуспішного складання кваліфікаційного іспиту особа вважається такою, що не виконала індивідуальний навчальний план та відраховується із закладу фахової передвищої освіти відповідно до п. 4 частини першої статті 44 Закону України “Про фахову передвищу освіту” або закладу вищої освіти відповідно до п. 4 частини першої статті 46 Закону України “Про вищу освіту” (крім осіб, зазначених в абзаці шостому цього пункту). Таку особу може бути поновлено на навчання для здобуття ступеня фахової передвищої або вищої освіти за такою самою спеціальністю для однократного повторного складання кваліфікаційного іспиту.

Для забезпечення моніторингу за дотриманням процедури проведення ліцензійного інтегрованого іспиту, у всіх закладах освіти здійснювалася відеозйомка проведення іспиту. Копії зроблених відеозаписів були передані до ДНП «Центр тестування», де забезпечено аналіз та збереження відповідної інформації.

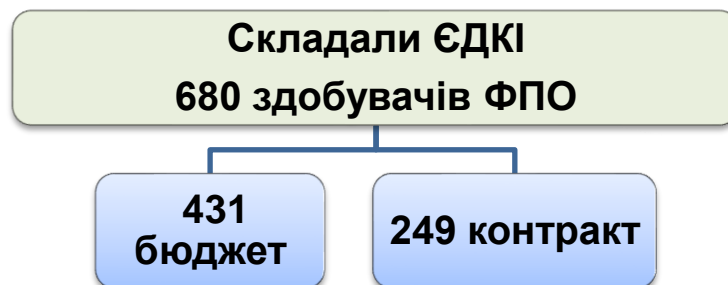
В складанні іспиту брали участь здобувачі з 36 закладів освіти ( в тому числі 2 приватних заклади освіти), які готують здобувачів ступеня **фахової передвищої освіти** та **1** заклад освіти – комунальний заклад вищої освіти "Рівненська медична академія" Рівненської обласної ради, який готує здобувачів заочної форми навчання **ступеня вищої освіти бакалавр**

На складання іспиту закладами освіти було зареєстровано:

- ✓ **722** здобувача ступеня **фахової передвищої освіти**, з яких 455 здобувачів бюджетної та 267 – контрактної форм навчання.
- ✓ **17** здобувачів заочної форми навчання **ступеня вищої освіти бакалавр**

### **1. Результати складання ЄДКІ здобувачами ступеня фахової передвищої освіти за спеціальністю «Медсестринство»**

Іспит складала **680** здобувачів, з яких **431** – бюджетної форми навчання, **249** – контрактної



На складання іспиту **не з'явилися 42** здобувачі (5,8 %).

За даними закладів освіти станом на **09.01.2023**: 10 здобувачів було відраховано, 13 – перебували в академічній відпустці, 13 – були відсутні на іспиті з поважних документально підтверджених причин та 6 здобувачів були відсутні на складанні без поважних причин.

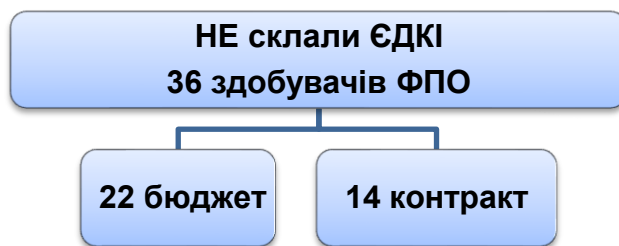
Дані щодо кількості здобувачів, які брали участь в складанні ЄДКІ «Медсестринство» і не склали його наведено у таблиці 1.

Таблиця 1. Кількість здобувачів, які не склали іспит  
«Медсестринство» 09.01.2024

ЗО	СКЛАДАЛИ			НЕ СКЛАЛИ					
	Всього	Бюдж.	Контр.	Всього	%	Бюдж.	%	Контр.	%
КЗВО ВолинМІ	18	15	3	0	0,0	0	0,0	0	0,0
КовельсФМК	12	10	2	0	0,0	0	0,0	0	0,0
КіверцФМК	12	12	0	0	0,0	0	0,0	0	0,0
КЗДніпровБФМК	36	27	9	7	19,4	4	14,8	3	33,3
КЗ "КамФМК" ДОР"	18	13	5	0	0,0	0	0,0	0	0,0
КЗ "КрФМК" ДОР"	44	11	33	2	4,5	1	9,1	1	3,0
КЗ КостянМФК	18	18	0	9	50,0	9	50,0	0	0,0
ЖитомМІ	2	1	1	0	0,0	0	0,0	0	0,0
КЗ "БерегМФК" ЗОР	5	5	0	0	0,0	0	0,0	0	0,0
КЗ "ХустБМФК" ЗОР	11	11	0	0	0,0	0	0,0	0	0,0
КЗ ЗапорМФК	18	2	16	3	16,7	2	100,0	1	6,3
КЗ "ІФМФК" ІФОР	24	0	24	1	4,2	0	0,0	1	4,2
КЗ КОР БілоцМФК	23	19	4	0	0,0	0	0,0	0	0,0
КіровогрМФК	18	16	2	1	5,6	0	0,0	1	50,0
КЗ "ОлексанМФК"	4	4	0	0	0,0	0	0,0	0	0,0
КЗВО ЛОР ЛьвівІМС	21	0	21	1	4,8	0	0,0	1	4,8
БорислФМК	12	0	12	0	0,0	0	0,0	0	0,0
МиколБМФК МОР	27	23	4	0	0,0	0	0,0	0	0,0
ПервомМФК МикОбл	21	12	9	0	0,0	0	0,0	0	0,0
ОдесОБМФК	69	34	35	7	10,1	3	8,8	4	11,4
КЗО КременчуцМФК ПОР	12	10	2	0	0,0	0	0,0	0	0,0

<b>КостФМК</b>	22	11	11	0	0,0	0	0,0	0	0,0
<b>КременецМФК</b>	19	19	0	0	0,0	0	0,0	0	0,0
<b>ЧМФК</b>	21	19	2	0	0,0	0	0,0	0	0,0
<b>КЗОЗ "ХаркОМФК" ХОР</b>	8	3	5	0	0,0	0	0,0	0	0,0
<b>КЗОЗ "ІзюмМФК" ХОР</b>	11	8	3	3	27,3	2	25,0	1	33,3
<b>КЗ ХерсонБМФК ХОР</b>	13	13	0	1	7,7	1	7,7	0	0,0
<b>ХмельнБМФК</b>	30	21	9	0	0,0	0	0,0	0	0,0
<b>ЧеркаськМА</b>	10	4	6	0	0,0	0	0,0	0	0,0
<b>КЗ "ЧернігівБФМК"</b>	24	21	3	0	0,0	0	0,0	0	0,0
<b>ЗФПО КиївФМК №3</b>	20	17	3	0	0,0	0	0,0	0	0,0
<b>ПФНЗ МК</b>	4	0	4	0	0,0	0	0,0	0	0,0
<b>ВПНЗ "ЛМФК"Медик"</b>	5	0	5	0	0,0	0	0,0	0	0,0
<b>КЗ ЛОР ЛМФКПО</b>	45	29	16	1	2,2	0	0,0	1	6,3
<b>ВП Дубен ФМК РОР</b>	15	15	0	0	0,0	0	0,0	0	0,0
<b>КПМФК</b>	8	8	0	0	0,0	0	0,0	0	0,0
<b>Всього:</b>	<b>680</b>	<b>431</b>	<b>249</b>	<b>36</b>	<b>5,3</b>	<b>22</b>	<b>5,1</b>	<b>14</b>	<b>5,6</b>

Як видно із таблиці 1, цей іспит не склали 36 здобувачів – 5,3%.



На діаграмі (рис. 1) представлені 11 закладів освіти, здобувачі яких не досягли критерію успішного складання

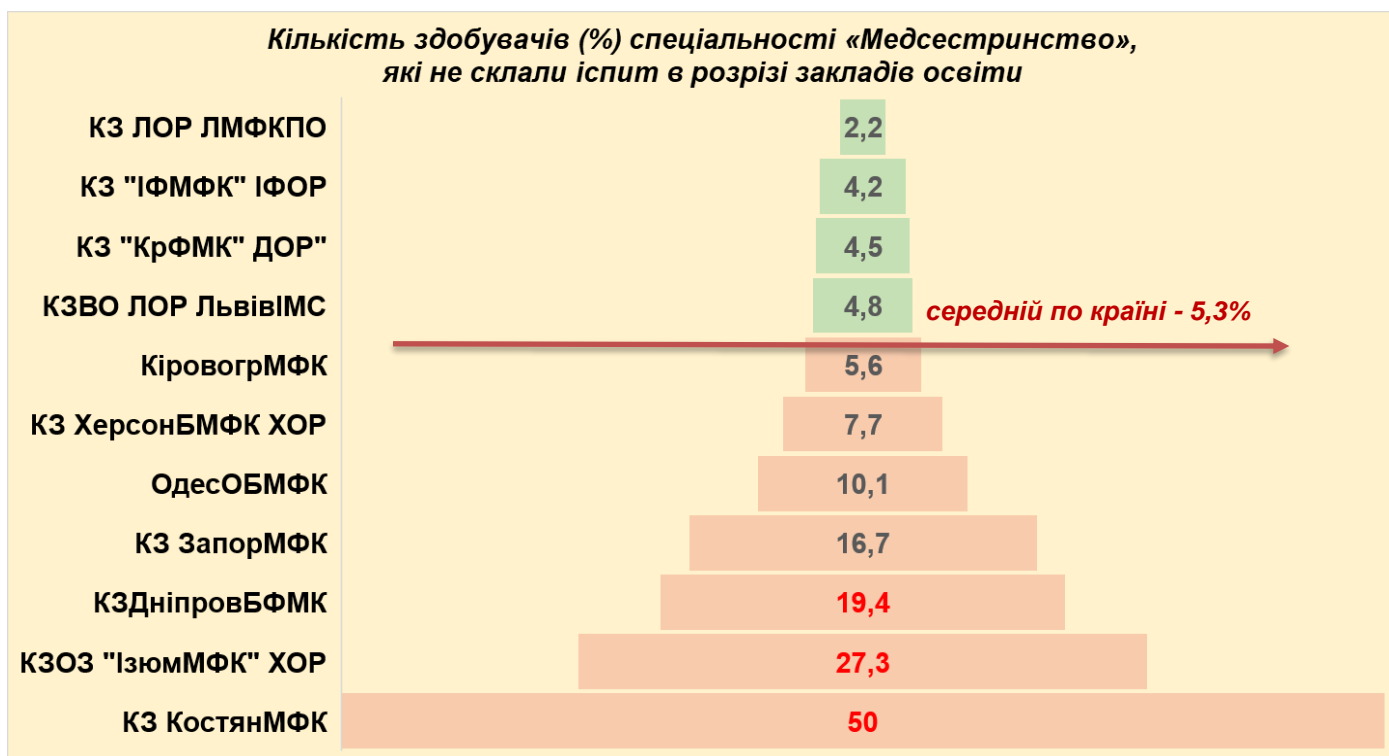


Рисунок 1. Кількість здобувачів (%) спеціальності «Медсестринство», які не склали іспит в розрізі закладів освіти.

Розподіл результатів складання іспиту в розрізі закладів освіти наведено у таблиці нижче.

Таблиця 2. Розподіл результатів складання іспиту в розрізі закладів освіти

Код	Назва навчального закладу	Кількість студентів	Мін	Мак	Середнє
U159	Комунальний заклад "Одеський обласний базовий медичний фаховий коледж"	69	19,33	91,33	66,09
U118	Комунальний заклад "Костянтинівський медичний фаховий коледж"	18	19,33	78	41,89

Код	Назва навчального закладу	Кількість студентів	Min	Max	Середнє
U182	Комунальний заклад охорони здоров'я "Ізюмський медичний фаховий коледж" Харківської обласної ради	11	28	80	54,18
U138	Кіровоградський медичний фаховий коледж ім. Є.Й. Мухіна	18	28,67	88	69,15
U154	Комунальний заклад вищої освіти Львівської обласної ради "Львівська медична академія імені Андрея Крупинського"	21	29,33	94	65,56
U129	Комунальний заклад "Запорізький медичний фаховий коледж" Запорізької обласної ради	18	29,33	77,33	59,41
U132	Комунальний заклад фахової передвищої освіти "Івано-Франківський медичний фаховий коледж" Івано-Франківської обласної ради	24	31,33	86	66,47
U109	Комунальний заклад "Дніпровський базовий фаховий медичний коледж" Дніпропетровської обласної ради"	36	32	90,67	65,22
U112	Комунальний заклад "Криворізький фаховий медичний коледж" Дніпропетровської обласної ради"	44	34,67	89,33	71,83
U228	Комунальний заклад Львівської обласної ради Львівський медичний фаховий коледж післядипломної освіти	45	34,67	86,67	68,41
U186	Комунальний заклад "Херсонський базовий медичний фаховий коледж" Херсонської обласної ради	13	36,67	92	67,44
<b>Заклади освіти, де іспит склали всі здобувачі, які приймали участь в складанні:</b>					
U108	Ківерцівський фаховий медичний коледж Волинської обласної ради	12	42	91,33	72,94
U178	Комунальний заклад охорони здоров'я "Харківський обласний медичний фаховий коледж" Харківської обласної ради	8	42	73,33	62,25
U134	Комунальний заклад Київської обласної ради "Білоцерківський медичний фаховий коледж"	23	42,67	80	65,71
U122	Житомирський медичний інститут Житомирської обласної ради	2	44	81,33	62,67
U126	Комунальний заклад "Берегівський медичний фаховий коледж" Закарпатської обласної ради	5	45,33	84,67	73,07
U175	Кременецький медичний фаховий коледж імені Арсена Річинського	19	46	92	74,67
U158	"Первомайський медичний фаховий коледж" Миколаївської обласної ради	21	46	89,33	70,79
U193	Черкаська медична академія	10	48	94,67	79,93
U155	Комунальний заклад Львівської обласної ради "Бориславський фаховий медичний коледж"	12	48	84,67	68,72
U221	Вищий приватний навчальний заклад "Львівський медичний фаховий коледж "Медик"	5	48,67	79,33	62,53

Код	Назва навчального закладу	Кількість студентів	Min	Max	Середнє
U189	Хмельницький базовий медичний фаховий коледж	30	50	93,33	74,44
U205	Заклад фахової передвищої освіти "Київський фаховий медичний коледж №3"	20	50	88,67	73,47
U199	Комунальний заклад "Чернігівський базовий фаховий медичний коледж" Чернігівської обласної ради	24	50	85,33	68,72
U128	Комунальний заклад "Хустський базовий медичний фаховий коледж" Закарпатської обласної ради	11	50,67	82	70,97
U107	Ковельський фаховий медичний коледж Волинської обласної ради	12	51,33	91,33	79,78
<b>U111</b>	<b>Комунальний заклад "Кам'янський фаховий медичний коледж" Дніпропетровської обласної ради"</b>	<b>18</b>	<b>52</b>	<b>98</b>	<b>91,04</b>
U237	Відокремлений підрозділ "Дубенський фаховий медичний коледж" КЗВО "Рівненська медична академія" Рівненської обласної ради	15	53,33	88	70,84
U238	Кам'янець-Подільський медичний фаховий коледж	8	58,67	79,33	71,83
U168	Відокремлений підрозділ "Костопільський фаховий медичний коледж" КЗВО "Рівненська медична академія" Рівненської обласної ради	22	61,33	94,67	82,12
U139	Комунальний заклад "Олександрійський медичний фаховий коледж"	4	64,67	72	68
U106	Комунальний заклад вищої освіти "Волинський медичний інститут" Волинської обласної ради	18	66	96	85,59
U157	Миколаївський базовий медичний фаховий коледж Миколаївської обласної ради	27	66,67	96,67	85,04
U163	Комунальний заклад освіти Кременчуцький медичний фаховий коледж імені В.І. Литвиненка Полтавської обласної ради	12	66,67	84	74,83
U213	Приватний фаховий навчальний заклад "Медичний коледж"	4	68,67	81,33	72,83
U176	Чортківський медичний фаховий коледж	21	73,33	94,67	87,17

Як видно з таблиці 2 з 36 закладів освіти в **25** закладах іспит склали всі здобувачі, які приймали участь в складанні.

Максимальний відсоток правильних відповідей зафіксовано у комунальному закладі «Кам'янський фаховий медичний коледж» Дніпропетровської обласної ради – 98% правильних відповідей.







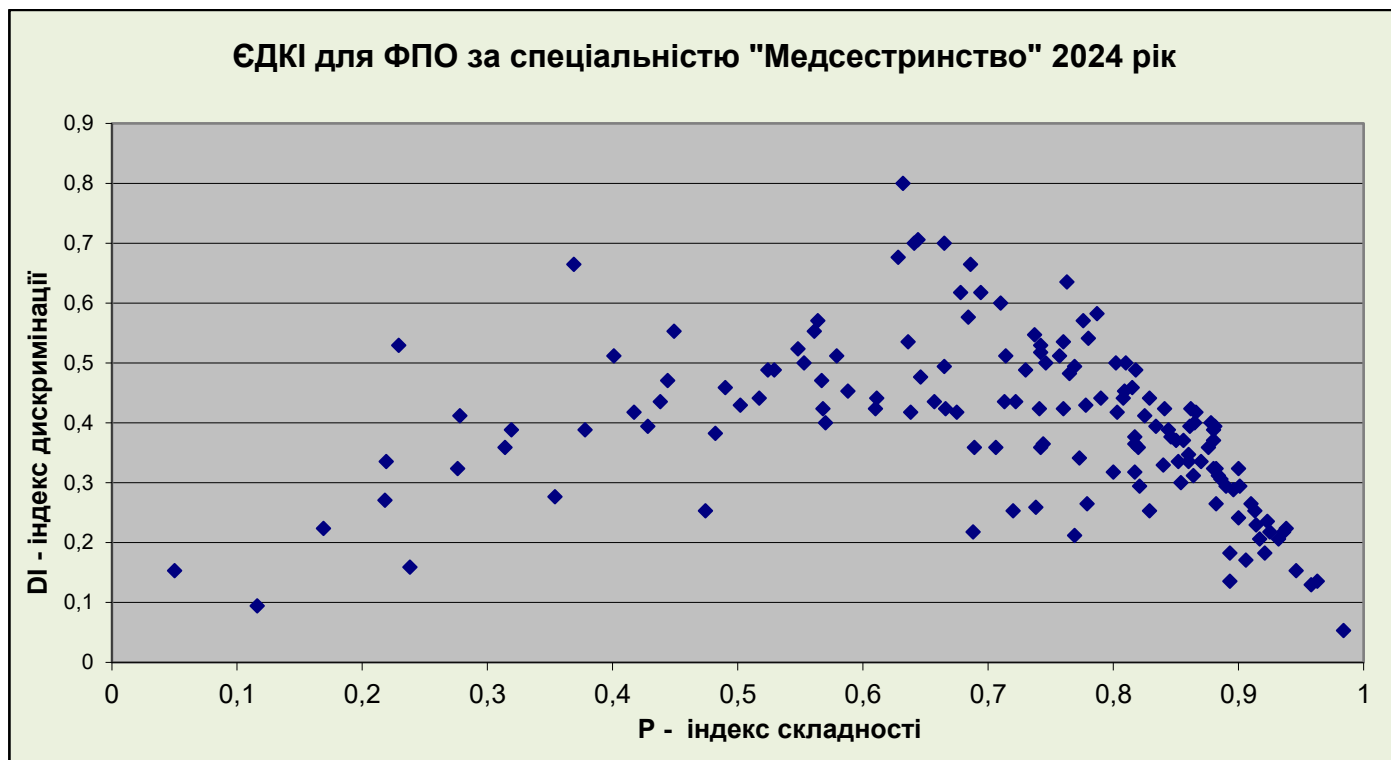
Рисунок 3. Результати складання іспиту за субтестами.

Проаналізувавши дані з діаграми на рисунку 3, ми бачимо **7 показників** за субтестами, що є нижчими за рівень національного показника – **70,9 %**:

- ✓ Інфекційні та паразитарні хвороби – 43,1%;
- ✓ Ендокринні захворювання – 67,2%;
- ✓ Патологія опорно-рухового апарата і сполучної тканини – 66,8%;
- ✓ Патологія травної системи – 69,3%;
- ✓ Хвороби дихальної системи – 69,4%;
- ✓ Хвороби крові і кровотворних органів – 65,4%;
- ✓ Застосування ліків. Способи та методи введення - 68,6%.

### 1.3 Оцінка якості тесту

Для оцінки якості тесту наводимо діаграму психометрії тестових завдань



## 2. Результати складання ЄДКІ здобувачами ступеня вищої освіти бакалавр за спеціальністю «Медсестринство»

Комунальним закладом вищої освіти "Рівненська медична академія" Рівненської обласної ради на складання іспиту було зареєстровано **17 здобувачів** заочної форми навчання.

Іспит **складали 15** здобувачів. 2 здобувачі були відсутні на складанні іспиту по причині відрахування та хвороби.

Всі здобувачі, які приймали участь в складанні **успішно склали іспит**

2.1 Результати складання ЄДКІ на першому (бакалаврському) рівні за спеціальністю «Медсестринство» за субтестами (1 вісь)

Середнє по 30 (%)	Діагностика, моніторинг здоров'я людини та планування медсестринських втручань в контексті інфекційної безпеки	Невідкладна долікарська допомога пацієнтам різних вікових груп	Менеджмент та управління в діяльності медичної сестри	Фармакотерапія
64,7	59,1	76,3	62,5	48,9