

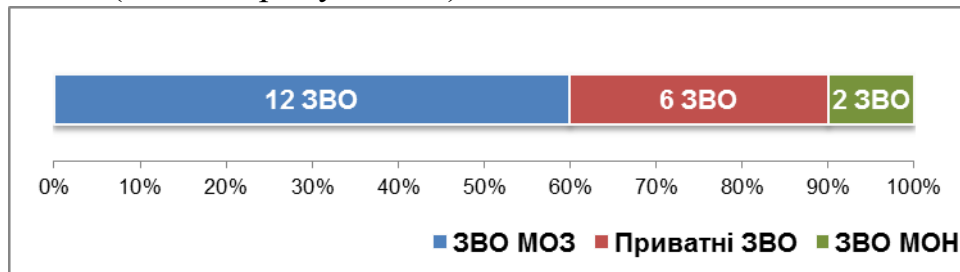


Аналітична довідка

до результатів складання ліцензійного іспиту
Крок 1. Стоматологія

I. Загальна інформація

20 лютого 2018 року Центром тестування було проведено ліцензійний інтегрований іспит «Крок 1. Стоматологія» у **20** закладах вищої освіти, які здійснюють підготовку фахівців за даною спеціальністю: **12** закладів вищої освіти (далі – ЗВО) МОЗ України, **2** медичні факультети ЗВО МОН України та **6** приватних ЗВО (див. діаграму нижче).



Дата проведення іспиту затверджена листом МОЗ України від 14.06.2017 № 08.01-30/16251.

Іспит проводився відповідно до діючої нормативно-правової бази системи ліцензійних інтегрованих іспитів, а також галузевого стандарту вищої освіти за спеціальністю підготовки 7.110106 «Стоматологія» та діючого навчального плану, затвердженого то введеного у дію наказом МОЗ України від 07.12.2009 № 929 зі змінами внесеними наказом МОЗ України від 08.07.2010 № 541.

Критерій «склав /не склав» встановлено на рівні 60,5% наказом МОЗ України від 05.10.2016 № 1043.

Ліцензійний іспит «Крок 1. Стоматологія» має статус семестрового іспиту, що передбачає можливість його перескладання не більше двох разів протягом семестру.

Іспит проводився відповідно до вимог Порядку проведення ліцензійних інтегрованих іспитів, введеного у дію листом МОЗ України від 12.04.2017 № 08.1-25/58/1604-17/10192, одночасно по всій країні у **31** аудиторії. Для проведення іспиту було залучено **41** представник Центру тестування.

Для забезпечення моніторингу за дотриманням процедури проведення ліцензійного іспиту у всіх ЗВО здійснювалася відеозйомка проведення іспиту. Зроблені відеозаписи були передані до Центру тестування, де забезпечено аналіз та збереження відповідної інформації.

II. Результати складання іспиту

1. На іспит за даними вищих навчальних закладів було *zareєстровано* **1933** студентів-громадян України, з яких **103** студентів бюджетної та **1830** студентів контрактної форм навчання; **354** іноземних студентів російськомовної та **421** іноземних студентів англomовної форм навчання.

Іспит *складали* **1856** студентів-громадян України, з яких **103** студентів бюджетної та **1753** студентів контрактної форм навчання; **336** іноземних студентів російськомовної та **385** іноземних студентів англomовної форм навчання.

2. Серед громадян України іспит «Крок 1. Стоматологія» *не склали* **794** особи (**42,7%**). З них **8** студентів (**7,8%**) бюджетної форми навчання та **786** студентів (**44,8%**) контрактної форми навчання.

Серед іноземних студентів, які навчаються російською мовою, іспит *не склали* **287** (**85,4%**) осіб. Серед іноземних студентів, які навчаються англійською мовою іспит *не склали* **336** (**87,3%**) студентів.

Іспит не складали **77** (**4,1%**) студентів-громадян України. За даними ЗВО станом на 20 лютого 2018 року **69** студентів були відраховані та/або знаходилися у академічній відпустці та **8** студентів мали поважну (задокументовану) причину.

Серед іноземних студентів іспит не складали **18** (**5,1%**) студентів російськомовної та **36** (**8,6%**) студентів англomовної форм навчання. За даними ЗВО станом на 20 лютого 2018 року **51** студент був відрахований та **3** студенти мали поважну (задокументовану) причину.

3. Дотримання Порядку проведення ліцензійних іспитів (далі – Порядок).

Під час проведення іспиту з фізіологічних потреб відповідно до Порядку з аудиторій виходили **134** (**5,2%**) студента з **2577**, які склали цей іспит.

III. Аналіз результатів складання іспиту

Аналіз результатів складання іспиту проводиться за показником «кількість студентів ЗВО, які не склали ліцензійний інтегрований іспит «Крок 1. Стоматологія».

Узагальнені результати аналізу наводяться для ЗВО, у яких кількість студентів, які склали іспити «Крок 1», є більшою 14 осіб.

У таблиці 1 наведено дані про кількість студентів-громадян України, які не склали ліцензійний іспит «Крок 1. Стоматологія».

Таблиця 1. Кількість студентів-громадян України, які не склали ліцензійний інтегрований іспит «Крок 1. Стоматологія». 20.02.2018.

ЗВО	СКЛАДАЛИ			Кількість студентів, що НЕ СКЛАЛИ іспит					
	Всього	Бюджет	Кон-тракт	Всього	%	Бюд-жет	%	Кон-тракт	%
БДМУ	90	6	84	20	22,2	1	16,7	19	22,6
ВНМУ	121	4	117	27	22,3	0	0,0	27	23,1
ДМА	49	4	45	7	14,3	0	0,0	7	15,6
ДНМУ	28	3	25	13	46,4	0	0,0	13	52,0
ЗДМУ	61	4	57	10	16,4	0	0,0	10	17,5
ІФНМУ	131	7	124	34	26,0	0	0,0	34	27,4
ЛугДМУ	7	4	3	3	42,9	1	25,0	2	66,7
ЛНМУ	211	9	202	80	37,9	1	11,1	79	39,1
ОНМУ	93	5	88	38	40,9	0	0,0	38	43,2
ТДМУ	129	6	123	40	31,0	0	0,0	40	32,5
УМСА	313	20	293	134	42,8	1	5,0	133	45,4
ХНМУ	119	4	115	56	47,1	1	25,0	55	47,8
КМУ	123	0	123	96	78,0	0	0,0	96	78,0
УжНУ	126	11	115	65	51,6	2	18,2	63	54,8
СДУ	77	16	61	24	31,2	1	6,3	23	37,7
ДМІТНМ	12	0	12	9	75,0	0	0,0	9	75,0
МАЕМ	35	0	35	30	85,7	0	0,0	30	85,7
ЛМІ	57	0	57	40	70,2	0	0,0	40	70,2
КиМУ	22	0	22	20	90,9	0	0,0	20	90,9
МГУ	52	0	52	48	92,3	0	0,0	48	92,3
Всього:	1856	103	1753	794	42,7	8	7,8	786	44,8

Як видно із таблиці 1, цей іспит не склали **794** особи. Середній показник кількості студентів, які не склали іспит, по країні становить **42,7%**.

У дев'яти ЗВО, що брали участь у тестуванні, а саме у ДМА, ЗДМУ, БДМУ, ВНМУ, ІФНМУ, ТДМУ, СДУ, ЛНМУ, ОНМУ показник кількості студентів, які не склали іспит, **не перевищує** середній по країні. Найменшим цей показник є у ДМА (іспит не склали 7 студентів із 49, що становить **14,3%**) та ЗДМУ (іспит не склали 10 студентів із 61, що становить **16,4%**).

У решти дев'яти ЗВО, що брали участь у тестуванні, а саме у МГУ, ПВНЗ «КиМУ», ПВНЗ «МАЕМ», ПВНЗ «КМУ», ЛМІ, УжНУ, ХНМУ, ДНМУ та УМСА показник кількості студентів, які не склали іспит, **перевищує** середній по країні.

Найбільший відсоток студентів, які не склали іспит, мають такі ЗВО: МГУ (іспит не склали 48 студентів із 52, що становить **92,3%**), ПВНЗ «КиМУ» (іспит не склали 20 студентів із 22, що становить **90,9%**) та ПВНЗ «МАЕМ» (іспит не склали 30 студентів із 35, що становить **85,7%**).

У таблиці 2 наведено дані про кількість іноземних студентів, російськомовної форми навчання, що не склали ліцензійний іспит «Крок 1. Стоматологія» 20.02.2018 року.

*Таблиця 2. Кількість студентів-громадян іноземних країн, що не склали ліцензійний інтегрований іспит «Крок 1. Стоматологія», 20.02.2018.
Іноземці російськомовні*

ЗВО	СКЛАДАЛИ	Кількість студентів, що НЕ СКЛАЛИ іспит	
		Всього	%
ВНМУ	20	16	80,0
ДМА	42	23	54,8
ДНМУ	7	6	85,7
ЗДМУ	11	8	72,7
ІФНМУ	5	4	80,0
ЛугДМУ	8	6	75,0
ЛНМУ	2	1	50,0
ОНМУ	29	25	86,2
УМСА	58	52	89,7
ХНМУ	72	69	95,8
КМУ	3	3	100,0
УжНУ	19	19	100,0
ДМІТНМ	31	26	83,9
МАЕМ	18	18	100,0
МГУ	11	11	100,0
Всього:	336	287	85,4

Середній показник кількості іноземних студентів російськомовної форми навчання, які не склали іспит, по країні становить **85,4% (287 студентів)**.

У трьох ЗВО, а саме у ДМА, ВНМУ та ДМІТНМ показник кількості іноземних студентів російськомовної форми навчання, які не склали іспит, **не перевищує** середній показник по країні.

У решти п'яти ЗВО, а саме у ПВНЗ «МАЕМ», УжНУ, ХНМУ, УМСА та ОНМУ показник кількості іноземних студентів російськомовної форми навчання, які не склали іспит, **перевищує** середній показник по країні.

Найбільший відсоток студентів, які не склали іспит, мають такі ЗВО: ПВНЗ «МАЕМ» (іспит не склали 18 студентів із 18, що становить **100%**), УжНУ (іспит не склали 19 студентів із 19, що становить **100%**) та ХНМУ (іспит не склали 69 студентів із 72, що становить **95,8%**).

Для ЗВО, які здійснюють навчання іноземних студентів англійською мовою, у таблиці 3 наведено інформацію про кількість іноземних студентів англомовної форми навчання, які не склали цей іспит.

Таблиця 3. Кількість студентів-громадян іноземних країн, що не склали ліцензійний інтегрований іспит «Крок 1. Стоматологія», 20.02.2018.

Іноземці англомовні

ЗВО	СКЛАДАЛИ	Кількість студентів, що НЕ СКЛАЛИ іспит	
		Всього	%
ВНМУ	19	15	78,9
ДМА	12	10	83,3
ІФНМУ	14	9	64,3
ЛугДМУ	3	1	33,3
ЛНМУ	25	16	64,0
ОНМУ	57	52	91,2
ТДМУ	16	11	68,8
УМСА	18	16	88,9
ХНМУ	70	60	85,7
КМУ	3	3	100,0
УжНУ	27	23	85,2
ДМІТНМ	102	101	99,0
МГУ	19	19	100,0
Всього:	385	336	87,3

Як видно із таблиці 3, цей іспит не склали **336** студентів. Середній показник кількості студентів, які не склали іспит, по країні становить **87,3%**.

У **шести** ЗВО, а саме у **ЛНМУ, ІФНМУ, ТДМУ, ВНМУ, УжНУ та ХНМУ** показник кількості іноземних студентів англомовної форми навчання, які *не склали іспит*, **не перевищує** середній показник по країні.

Найбільший відсоток студентів, які не склали іспит, мають такі ЗВО: **МГУ** (іспит не склали 19 студентів із 19, що становить **100,0%**) та **ДМІТНМ** (іспит не склали 101 студентів із 102, що становить **99,0%**).

Національний показник за результатами складання цього іспиту становить **60,8%**.

Національний показник результатів складання ліцензійного іспиту «Крок 1. Стоматологія» за субтестами представлені у таблиці 4.

*Таблиця 4. Національний показник результатів складання
ліцензійного іспиту «Крок 1. Стоматологія» студентами-громадянами України за субтестами. 20.02.2018*

	Середнє по ВНЗ (%)	Загальні прин- ципи	Гемат. та лімф. сист.	ЦНС та ПНС	Серц.- судин. сист.	Сист. травл.	Ендокр. сист.	Біол.	Норм. анат.	Гістол.	Норм. фіз.	Біох.	Пат. фіз.	Пат. ан.	Мікроб.	Фарм.
Національний показник	60,8	62,7	75,3	58,7	57,1	58,7	70,7	70,0	64,5	53,6	57,4	44,6	61,9	65,7	59,9	67,1

IV. Психометричні характеристики тесту та тестових завдань

1. Психометрія тесту

Психометрія тесту наведена в таблиці

Назва характеристики	Кількісне значення
Кількість студентів (інтернів)	1856
Кількість ТЗ у тесті	171
Середнє первинного балу	60,792
Максимум первинного балу	92,982
Мінімум первинного балу	0,585
Середнє квадратичне відхилення первинного балу	13,44
Надійність (α -Кронбаха)	0,93
Асиметрія	-0,537
Ексцес	0,669

2. Діаграма психометрії тестових завдань

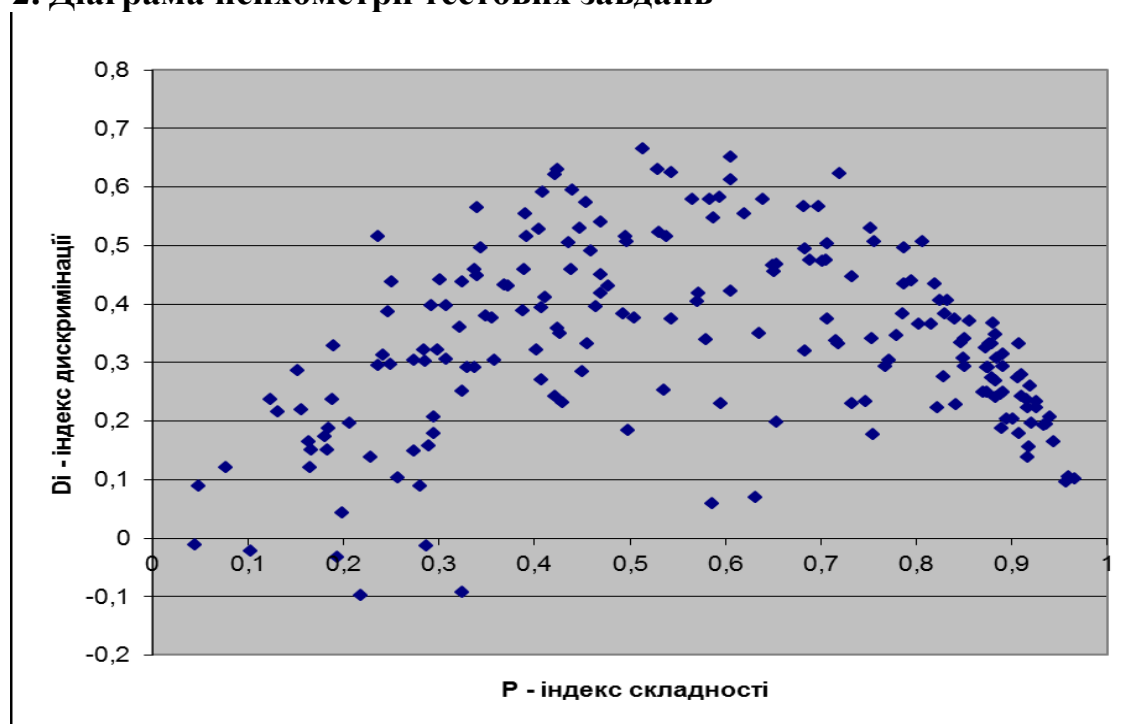


Рисунок 1. Діаграма психометрії тестових завдань ліцензійного іспиту «Крок 1. Стоматологія» 20.02.2018

3. Психометричний аналіз кожного тестового завдання тесту (<https://www.testcentr.org.ua/ai/2018/E06T38-B04-2.htm>)

Психометричний аналіз кожного тестового завдання тесту представляється у стандартній формі відповідно до рекомендацій Національної ради медичних екзаменаторів Сполучених Штатів Америки (NBME – National Board of Medical Examiners).

Стандартна форма містить кожне тестове завдання разом з його класифікацією по 2–3 осям структури змісту іспиту, індекс складності та індекс дискримінації, а також інформацію, який відсоток студентів обрав ту чи іншу відповідь. Ця інформація подається для 25% сильніших за тестом студентів (позначених як «Hi»), 25% слабкіших за тестом студентів (позначених як «Lo») та для всіх студентів разом (позначених як «All»).

Індекс складності (P-величина) встановлює, наскільки конкретне тестове завдання є складним для студентів, та відповідає відсотку студентів, які обрали правильну відповідь. P-величина може коливатися від «0» до «1,0». Якщо індекс складності є великим ($p = 0,84 - 1,0$), то тестове завдання надто легке; якщо малим – ($p = 0,2 - 0,36$) – надто складне. Тестові завдання із середньою величиною індексу складності від 0,36 до 0,84 відповідають середньому рівню складності та є найбільш інформативними для оцінювання студентів.

Індекс дискримінації (розподільна здатність тестового завдання) встановлює, наскільки конкретне тестове завдання добре розподіляє сильних та слабких студентів. Він розраховується як різниця між P-величинами для сильних та слабких студентів. Індекс дискримінації може коливатись від «-1» до «+1». Якщо індекс дискримінації позитивний великий, то дане тестове завдання гарно розділяє сильних та слабких студентів. Якщо він близький до «0» – то дане тестове завдання не розділяє студентів зовсім. А якщо він негативний, то тестове завдання має бути виключене з тесту, оскільки сильні студенти відповідають на нього гірше за слабких. Бажано, щоб величина індексу дискримінації перевищувала 0,20.

На післяекзаменаційному етапі експертизи фаховим експертам надсилалися тестові завдання з індексом складності меншим 0,2 та від'ємними чи близьким до «0» індексом дискримінації. За рішенням фахових експертів ці тестові завдання включалися або виключалися із розрахунку результатів ліцензійного іспиту як такі, що мають недостатні психометричні характеристики. Можливими причинами того, що тестове завдання має недостатні психометричні характеристики, є: дефект тестового завдання, відсутність відповідних знань у студентів, занадто складне тестове завдання.

У випадку встановленої наявності дефекту у тестовому завданні, воно вилучається Центром тестування не лише з розрахунку результатів іспиту, а й з екзаменаційного банку. У випадку відсутності відповідних знань у студентів або

занадто складного тестового завдання, що підтверджується рішенням фахових експертів, ці тестові завдання залишаються у розрахунку результатів іспиту та екзаменаційному банку. Такі тестові завдання мають бути детально розібрані з викладачем на занятті під час вивчення відповідної теми.