

Аналітична довідка
до результатів складання ліцензійного іспиту
Крок 2. Фармація у травні 2012 року

I. Загальна інформація

4 травня 2012 року Центром тестування при МОЗ України було проведено ліцензійний інтегрований тестовий іспит “Крок 2. Фармація” у 15 ВНЗ, які здійснюють підготовку фахівців за спеціальностями “фармація” та “клінічна фармація” (12 ВНЗ МОЗ України, 1 ВНЗ МОН України, 1 ВНЗ УАНМ України, 1 ВНЗ ТзОВ).

Іспит проводився відповідно до навчального плану, розробленого на основі Галузевих стандартів вищої освіти (наказ МОЗ України від 21.01.04 № 36).

Дата проведення іспиту затверджена листом МОЗ від 21.06.2011 № 08.01-47/987.

Критерій «склав /не склав» встановлено на рівні 50,5% листом МОЗ від 21.06.2011 № 08.01-47/986.

Статус іспиту як складової державної атестації передбачає можливість його перескладання один раз не раніше ніж через рік протягом трьох років.

Відповідно до Регламенту проведення ліцензійних інтегрованих іспитів (наказ ЦТ №97 від 18.10.2011) іспит 04.05.12 проходив одночасно по всій країні у 19 аудиторіях у присутності 23 представників Центру тестування.

Для іноземних студентів, які навчаються англійською мовою, екзамен «Крок 2. Pharmacy» проводився за тестом англійською мовою.

II. Результати складання іспиту

1. На іспит було зареєстровано 1243 студента. Іспит склали 1231 студент, з яких 1035 – громадян України та 196 – громадян іноземних держав

Крім вище зазначених студентів, іспит склали також 56 студентів англомовної форми навчання.

2. Індивідуальні результати студентів.

Всього по Україні 4 травня 2012 року іспит “Крок 2. Фармація” не склали 29 студентів (2,4%) з тих, що з’явилися на іспит. Серед студентів – громадян України цей іспит не склали 7 студентів (0,7%), з них 2 студента бюджетної форми навчання (0,7%) та 5 студентів контрактної форми навчання (0,7%). Серед студентів – громадян іноземних країн іспит не склали 22 особи, що становить 11,2% від присутніх іноземців.

Серед студентів, які навчаються англійською мовою іспит і склали цей іспит (56 студента) його не склали 2 студента (3,6%).

З числа студентів, які мали здавати цей іспит (1243 особи), на іспит не з'явилося 12 осіб. За даними від вищих навчальних закладів на 04.05.12 з них 9 студентів були відраховані, не допущені до екзамену або знаходилися у академічній відпустці. Три студента мали поважну (задокументовану) причину.

Студенти, які не склали іспит вперше, зможуть скласти його у 2013 р. Студенти, які не склали іспит вдруге, мають проходити повне чи часткове повторне навчання, щоб отримати допуск до повторного складання іспиту.

III. Аналіз результатів складання іспиту

1. Середні результати вищих навчальних закладів

Кращий результат за спеціальністю “фармація” має ЛугДМУ – 89,8%, що на 8,2% більше середнього показника по країні (81,6%). Вищий від національного показника також мають ВНМУ, ДНМУ, ЗДМУ, НМУ, ТДМУ та ЛМІ. Діапазон результатів всіх навчальних закладів, що брали участь у тестуванні, становить 26,3%.

2. Студенти бюджетної та контрактної форм навчання

Середні результати навчальних закладів по різних категоріях студентів представлені у формі В02_1 – «Результати складання ліцензійного інтегрованого іспиту студентами - громадянами України для порівняльного аналізу».

*Таблиця 1. Форма В02_1. Результати складання ліцензійного інтегрованого іспиту студентами - громадянами України для порівняльного аналізу
Крок 2. Фармація. 04.05.2012*

Назва ВНЗ	Кількість студентів	Середнє по ВНЗ (%)	Бюджет		Контракт	
			Кількість студентів	Середній результат	Кількість студентів	Середній результат
БДМУ	26	66,1	0	0,0	26	66,1
ВНМУ	47	87,4	10	87,9	37	87,3
ДНМУ	60	87,4	7	88,2	53	87,3
ЗДМУ	123	87,3	46	89,4	77	86,1
ІФНМУ	73	80	8	79,1	65	80,1
КДМУ	16	72,4	2	81,5	14	71,1
ЛугДМУ	29	89,8	12	91,2	17	88,8
ЛНМУ	104	77	52	77,3	52	76,8
НМУ	80	88,8	19	90,2	61	88,4
ОНМУ	43	74,6	7	78,7	36	73,8
ТДМУ	43	84,5	7	84,1	36	84,5
КМУУАНМ	33	63,5	0	0,0	33	63,5
УжНУ	34	78,4	25	82,4	9	67,2
ЛМІ	6	82,8	0	0,0	6	82,8
НФУ	318	81,3	102	83,8	216	80,2
Національний показник	1035	81,6	297	84,1	738	80,6

Найбільша різниця між бюджетними та контрактними студентами спостерігається в УжНУ (різниця 15,2%). В середньому по країні різниця між студентами бюджетної та контрактної форми навчання становить 3,3%.

3. Порівняльний аналіз по кількості студентів, які не склали екзамен

З 15 ВНЗ, що брали участь у тестуванні такі ВНЗ: ВНМУ, ДНМУ, ЗДМУ, ІФНМУ, КДМУ, ЛугДМУ, НМУ, ОНМУ, УжНУ та ЛМІ не мають студентів, які не склали іспит.

В таблиці 2.1 наведено інформацію про студентів, які не склали екзамен.

Таблиця 2.1 Форма С02_1. Кількість студентів, що не склали ліцензійний інтегрований іспит Крок 2. Фармація. 04.05.2012

Назва вищого навчального закладу	Інтерни – громадяни України, які не склали іспит					
	Всього не склали		Українці-бюджет		Українці-контракт	
	кількість	відсоток	кількість	відсоток	кількість	відсоток
БДМУ	1	3,8	0	0,0	1	3,8
ВНМУ	0	0,0	0	0,0	0	0,0
ДНМУ	0	0,0	0	0,0	0	0,0
ЗДМУ	0	0,0	0	0,0	0	0,0
ІФНМУ	0	0,0	0	0,0	0	0,0
КДМУ	0	0,0	0	0,0	0	0,0
ЛугДМУ	0	0,0	0	0,0	0	0,0
ЛНМУ	2	1,9	2	3,8	0	0,0
НМУ	0	0,0	0	0,0	0	0,0
ОНМУ	0	0,0	0	0,0	0	0,0
ТДМУ	1	2,3	0	0,0	1	2,8
КМУУАНМ	2	5,9	0	0,0	2	6,1
УжНУ	0	0,0	0	0,0	0	0,0
ЛМІ	0	0,0	0	0,0	0	0,0
НФУ	1	0,3	0	0,0	1	0,5
Всього:	7	0,7	2	0,7	5	0,7

Для трьох ВНЗ, які здійснюють навчання іноземних студентів англійською мовою, у таблиці 2.2 наведено інформацію про іноземних студентів з англійською формою навчання, які не склали екзамен.

Таблиця 2.2 Форма С02_1_с Кількість студентів, що не склали ліцензійний інтегрований іспит (іноземці) Крок 2. Pharmacy 04.05.2012

Назва ВНЗ	Кількість студентів, що склали іспит	Кількість студентів, що не склали іспит при критерії 50,5 %
ВНМУ	6	0
ЛНМУ	8	0
ТДМУ	4	0
НФУ	38	2
Всього:	56	2

4. Результати складання іспиту за субтестами

Дані за субтестами за двома першими осями по навчальних закладах представлені у формах В01_1_а «Результати складання ліцензійного інтегрованого іспиту студентами – громадянами України за субтестами» (табл. 3).

Таблиця 3.1 Форма В01_1. Результати складання ліцензійного інтегрованого іспиту студентами - громадянами України за субтестами Крок 2. Фармація. 04.05.2012

Назва ВНЗ	Середнє по ВНЗ (%)	Структура, номенклатура і класифікація лік. засобів	Виготовлення лік. засобів	Аналіз лікарських засобів	Основи раціонального застосування	Організація роботи щодо реалізації лік. засобів	Хіміко-токсикологічний аналіз	Фармацевтична хімія	Фармакогнозія	АТЛ	ЗТЛ	ОЕФ	ММФ	Фармакологія	Клінічна фармація	Токсикологічна хімія
БДМУ	66,1	73,5	67,9	54,8	74,4	67,9	0,0	55,1	68,5	69,6	63,7	71,8	61,1	81,7	65,9	40,1
ВНМУ	87,4	89,4	87,9	81,5	92,3	89,4	0,0	78	91,3	87,9	86,3	91,3	86	96,3	87,6	75,2
ДНМУ	87,4	95,3	78	89,1	92,4	89,1	0,0	87,2	95,2	75,4	78,8	93,5	81,6	93,2	91,4	86,5
ЗДМУ	87,3	89,8	84,3	87,5	92,1	86,9	0,0	85,5	90,2	84	84,4	88,3	84,3	93,7	90,3	79,3
ІФНМУ	80	81,4	79	75,3	86,4	79,1	0,0	73,7	80,5	77,6	79,7	82,2	73,5	90	82,1	75,8
КДМУ	72,4	78,1	69,1	63,9	87,3	66,8	0,0	59,6	77,2	64,7	75,4	71	59,4	91,1	82,8	64,6
ЛугДМУ	89,8	98,3	86,6	87	92,3	94	0,0	86,2	95,2	84,6	87,3	93,7	94,6	93,8	90,5	77,9
ЛНМУ	77	80,4	76,3	68,5	85,3	76,7	0,0	65,6	79,1	74,1	78,7	79,5	71,9	89	80,9	70,4
НМУ	88,8	93,8	86,1	89,7	94,3	85,5	0,0	86,8	96,1	85,8	84,4	87,7	81,5	96,5	91,7	83,3
ОНМУ	74,6	83	71,5	64,9	82,9	76,1	0,0	60,4	77	70,6	75,6	78,8	71,4	87,2	77,9	70,5
ТДМУ	84,5	90,5	85	81,6	88,1	82,1	0,0	80,1	86,9	85,4	85,5	86,5	74,6	90,4	85,3	80
КМУУАН М	63,5	63,9	61,8	52,3	72,4	66,8	0,0	48,5	64,5	61,6	60,8	68,4	64	76,7	67,3	53,8
УжНУ	78,4	77,6	76,9	72,5	88,2	77	0,0	71,3	74,6	78,4	76,1	79,3	73	92,2	83,5	67,2
ЛМІ	82,8	91,7	78,5	91,7	80,4	80,7	0,0	91,7	85,8	82,7	75	79,8	82,3	89,3	70,1	84,7
НФУ	81,3	89	82,1	77,2	83,1	82,7	0,0	75,6	86,8	83,9	77,6	82,2	83,5	88,8	76,5	72
Нац. пок.	81,6	86,8	80,3	77,6	86,5	81,9	0,0	75,5	85,5	80,3	79,2	83,5	79,1	90,4	82,1	73,7

Таблиця 3.2 Форма В01_1. Результати складання ліцензійного інтегрованого іспиту студентами - громадянами іноземних держав за субтестами Крок 2. Pharmasy04.05.2012

НазваВНЗ	Середнє по ВНЗ (%)	Структура, номенклатура і класифікація лік. засобів	Виготовлення лік.засобів	Аналіз лікарських засобів	Основи раціонального застосування	Організація роботи щодо реалізації лік. засобів	Хіміко-токсикологічний аналіз	Фармацевтична хімія	Фармакогнозія	АТЛ	ЗТЛ	ОЕФ	ММФ	Фармакологія	Клінічна фармація	Токсикологічна хімія
ВНМУ	76,1	81	67,3	79,8	83,3	74,2	0,0	79,2	79,2	66,7	65,6	77,4	68,8	79,2	88,2	75
ЛНМУ	72,6	75	65,8	63,2	84,1	75	0,0	60,3	74,4	63,4	67,2	74,6	75,8	79,9	89,1	68,7
ТДМУ	79,6	100	75	75	87,5	77,8	0,0	76,8	78,8	75,9	75	79,5	75	88,4	86,5	75
НФУ	70,3	76,7	63,4	64,4	80,4	71,1	0,0	64,1	72,1	61,9	62,5	71,9	69,6	79	82	64,7
Нац. пок.	71,9	78,6	65,0	66,6	81,8	72,4	0,0	66,1	73,7	63,6	64,4	73,4	70,8	79,8	84,0	67,1

5. Оцінка якості тесту

Для оцінки якості тесту наводимо паспорт та психометрію тесту (рис.1).

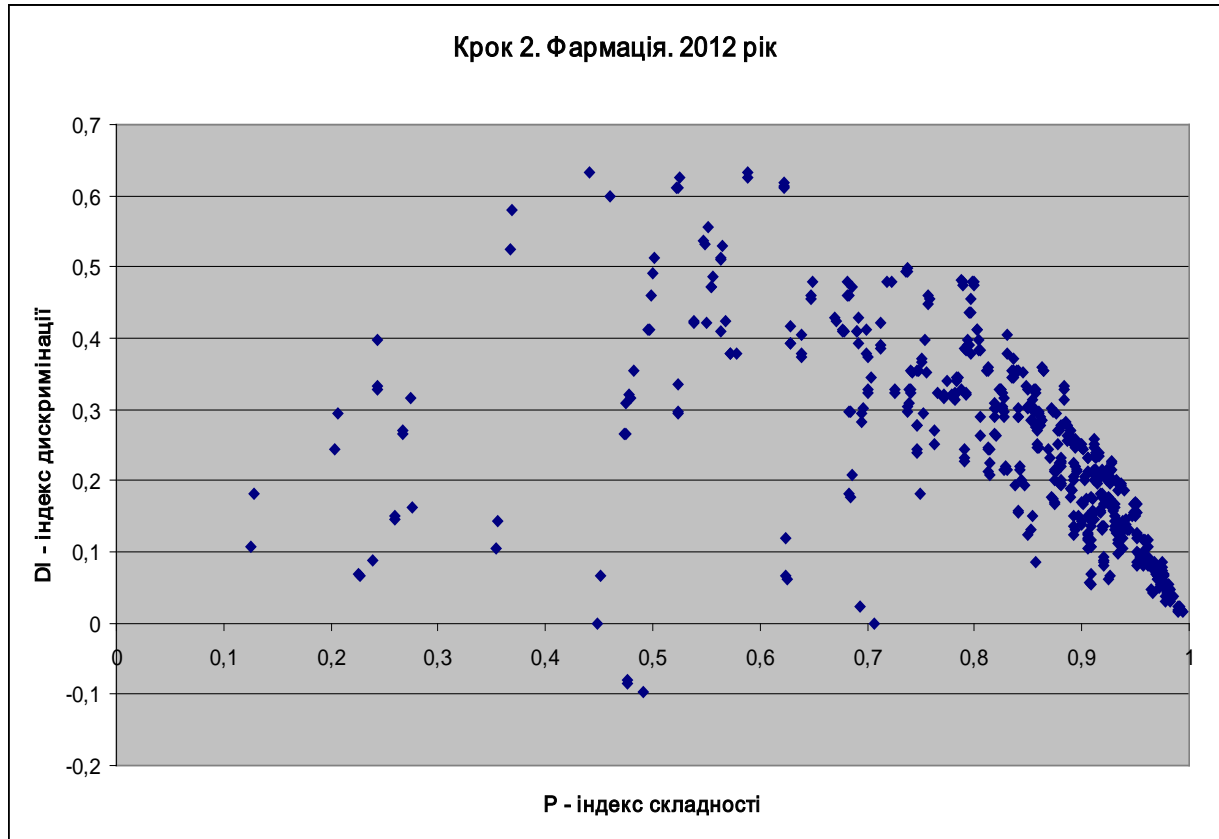


Рисунок 1. Діаграма психометрії тестових завдань Крок 2. Фармація 04.05.2012 р

Таблиця 4. Паспорт тесту Крок 2 Фармація 04.05.2012

ВНЗ	Кіль-ть Студ.	Кіль-ть ТЗ	Max	Min	Mean	StDev	Надій- ність	Asm	Ex
БДМУ	26	200	78	45,5	66,1	7,5	0,807	-0,796	0,354
ВНМУ	47	200	93,5	73	87,4	4,0	0,68	-1,079	1,7
ДНМУ	60	200	96,5	71	87,4	5,4	0,827	-0,907	0,304
ЗДМУ	123	200	96,5	67	87,3	5,7	0,837	-0,92	0,865
ІФНМУ	73	200	92	57,5	80,0	7,3	0,859	-0,804	0,537
КДМУ	16	200	85,5	50,5	72,4	9,1	0,887	-0,977	0,459
ЛугДМУ	29	200	94,5	81,5	89,8	3,2	0,567	-0,46	-0,367
ЛНМУ	104	200	91	43	77,0	9,2	0,904	-1,014	1,411
НМУ	80	200	95,5	75,5	88,8	4,9	0,804	-0,645	-0,549
ОНМУ	43	200	88,5	55,5	74,6	8,1	0,865	-0,655	-0,07
ТДМУ	43	200	94,5	29	84,5	10,8	0,95	-3,256	13,642
КМУУАНМ	33	200	87	45	63,5	10,1	0,893	0,201	-0,567
УжНУ	34	200	92,5	50,5	78,4	10,4	0,927	-1,05	0,436
ЛМІ	6	200	91	75,5	82,8	7,0	0,859	0,088	-2,019
НФУ	318	200	97	44,5	81,3	8,3	0,897	-0,901	1,328
Нац. пок.	1035	200	97	29	81,6	9,7	0,927	-1,176	1,762

Mean - середнє первинного балу, **Max** - максимум первинного балу, **Min** - мінімум первинного балу, **StDev** - середнє квадратичне відхилення первинного балу, **Надійність** - надійність (А-Кронбаха), **Asm** – асиметрія, **Ex** – ексцес.