

Аналітична довідка
до результатів складання ліцензійного іспиту
Крок 1. Фармація у 2011 році

I. Загальна інформація

5 жовтня 2011 року Центром тестування при МОЗ України було проведено ліцензійний інтегрований тестовий іспит “Крок 1. Фармація” у 16 ВНЗ, які здійснюють підготовку фахівців за спеціальностями “фармація” та “клінічна фармація” (13 ВНЗ МОЗ України, 1 ВНЗ МОН України, 1 ВНЗ УАНМ України, 1 ВНЗ ТзОВ). Дата проведення іспиту затверджена листом МОЗ України від 21.06.2011 № 08.01-47/987.

Іспит проводився відповідно до навчального плану, розробленого на основі Галузевих стандартів вищої освіти (наказ МОЗ України від 21.01.04 № 36).

Критерій «склав /не склав» встановлено на рівні 50,5% листом МОЗ України від 03.09.10 № 11.02-10/50.

Ліцензійний іспит “Крок 1. Фармація” має статус семестрового іспиту, що передбачає можливість його перескладання не більше ніж два рази для переведення на наступний семестр у терміни, затверджені МОЗ.

Відповідно до Регламенту від 15.03.05 №08.01-22/501 іспит 05.10.11 проходив одночасно по всій країні у 18 аудиторіях у присутності 23 представників Центру тестування.

Для іноземних студентів, які навчаються англійською мовою, екзамен «Крок 1. Pharmacy» проводився за тестом англійською мовою.

II. Результати складання іспиту

1. На іспит було зареєстровано 1181 студент. Іспит склали 1147 студентів, з яких 977 – громадян України та 170 – громадян іноземних держав. На іспит не з’явилося 34 студента, тридцять з яких були відраховані або одержали академічну відпустку та 4 студента не з’явилися на іспит по хворобі.

Крім вище зазначених студентів, іспит склали також 80 студентів англомовної форми навчання.

2. Індивідуальні результати студентів.

Всього по Україні 5 жовтня 2011 року іспит “Крок 1. Фармація” не склали 144 студента (12,6%) з тих, що з’явилися на іспит. Серед студентів – громадян України цей іспит не склали 69 студентів (7,1%), з них 8 студентів бюджетної форми навчання (2,6%) та 61 студентів контрактної форми навчання (9,2%). Серед студентів – громадян іноземних країн іспит не склали 75 осіб, що становить 44,1% від присутніх іноземців.

Серед студентів, які навчаються англійською мовою і склали іспит “Крок 1. Pharmacy” (80 студентів), його не склали 4 особи (5%).

III. Аналіз результатів складання іспиту

1. Середні результати вищих навчальних закладів

Кращий результат за спеціальністю “фармація” має ДНМУ – 85,6%, що на 13,6% більше середнього показника по країні (72,0%). Вищий від національного показника також мають НМУ, ВНМУ, УжНУ, ЛуганДМУ, ІФНМУ, ЛНМУ, НФУ. Діапазон результатів всіх навчальних закладів, що брали участь у тестуванні, становить 51,5%. Цей діапазон є досить великим і ми прогнозуємо його звуження у подальшому.

2. Студенти бюджетної та контрактної форм навчання

Середні результати навчальних закладів по різних категоріях студентів представлені у формі В02_1 – «Результати складання ліцензійного інтегрованого іспиту студентами - громадянами України для порівняльного аналізу».

*Таблиця 1. Форма В02_1. Результати складання ліцензійного інтегрованого іспиту студентами - громадянами України для порівняльного аналізу
Крок 1. Фармація. 05.10.2011*

Назва ВНЗ	Кількість студентів	Середнє по ВНЗ (%)	Бюджет		Контракт	
			Кількість студентів	Середній результат	Кількість студентів	Середній результат
БДМУ	52	55,8	3	69,2	49	55,0
ВНМУ	39	78,2	10	84,6	29	75,9
ДНМУ	54	85,6	7	89,4	47	85,1
ЗДМУ	125	70,7	45	71,7	80	70,2
ІФНМУ	57	73,1	9	77,5	48	72,3
КДМУ	5	62,1	2	63,3	3	61,3
ЛугДМУ	23	73,8	12	82	11	64,8
ЛНМУ	118	72,3	55	80,7	63	65
НМУ	108	78,7	23	81,3	85	78
ОДМУ	36	62,5	8	67,4	28	61,1
ТДМУ	32	69	9	67,6	23	69,5
КМУУАНМ	14	34,1	0	0,0	14	34,1
УжНУ	30	74,9	23	76,1	7	70,8
НФУ	284	72,2	106	77,9	178	68,8
Національний показник	977	72,0	312	77,5	665	69,4

Найбільша різниця між бюджетними та контрактними студентами спостерігається в ЛуганДМУ (різниця 17,2%). В середньому по країні різниця між студентами бюджетної та контрактної форми навчання становить 8,1%.

3. Порівняльний аналіз по кількості студентів, які не склали екзамен

З 16 ВНЗ, що брали участь у тестуванні такі ВНЗ: ВНМУ та УжНУ не мають студентів, які не склали іспит.

В таблиці 2.1 наведено інформацію про студентів, які не склали екзамен.

Таблиця 2.1 Форма CO2_1. Кількість студентів, що не склали ліцензійний інтегрований іспит Крок 1. Фармація. 05.10.2011

Назва вищого навчального закладу	Інтерни – громадяни України, які не склали іспит					
	Всього не склали		Українці-бюджет		Українці-контракт	
	кількість	відсоток	кількість	відсоток	кількість	відсоток
БДМУ	16	29,6	0	0,0	16	31,4
ВНМУ	0	0,0	0	0,0	0	0,0
ДНМУ	1	1,8	0	0,0	1	2,1
ЗДМУ	9	7,1	5	10,9	4	4,9
ІФНМУ	2	3,4	0	0,0	2	4,0
КДМУ	2	40,0	1	50,0	1	33,3
ЛугДМУ	1	4,3	0	0,0	1	9,1
ЛНМУ	7	5,7	0	0,0	7	10,4
НМУ	2	1,8	0	0,0	2	2,2
ОНМУ	4	10,8	1	12,5	3	10,3
ТДМУ	1	3,0	0	0,0	1	4,2
КМУУАНМ	13	81,3	0	0,0	13	81,3
УжНУ	0	0,0	0	0,0	0	0,0
НФУ	11	3,8	1	0,9	10	5,5
Всього:	69	6,9	8	2,5	61	8,8

Для чотирьох ВНЗ, які здійснюють навчання іноземних студентів англійською мовою, у таблиці 2.2 наведено інформацію про іноземних студентів з англійською формою навчання, які не склали екзамен.

Таблиця 2.2 Форма CO2_1_с Кількість студентів, що не склали ліцензійний інтегрований іспит (іноземці) Крок 1. Pharmacy 05.10.2011

Назва ВНЗ	Кількість студентів, що склали іспит	Кількість студентів, що не склали іспит при критерії 50,5 %
ВНМУ	10	1
ЛНМУ	10	2
ТДМУ	12	0
НФУ	48	1
Всього:	80	4

4. Результати складання іспиту за субтестами

Дані за субтестами за двома першими осями по навчальних закладах представлені у формах В01_1_а «Результати складання ліцензійного інтегрованого іспиту студентами – громадянами України за субтестами» (табл. 3).

Таблиця 3.1 Форма В01_1. Результати складання ліцензійного інтегрованого іспиту студентами - громадянами України за субтестами Крок 1. Фармація. 05.10.2011

Назва ВНЗ	Середнє по ВНЗ (%)	Неорганічна хімія	Органічна хімія	Аналітична хімія	Фізикоїдна хімія	Біохімія	Ботаніка	Фізіологія	Патологічна фізіологія	Мікробіологія
БДМУ	55,8	52,7	43,6	51,5	60,7	46,5	62,0	63,9	65,9	59,2
ВНМУ	78,2	77,2	65,6	80,8	81,2	66,6	86,1	83,9	85,4	78,6
ДНМУ	85,6	89,7	79,3	81	86,8	88,1	87,2	86,9	86,8	86,7
ЗДМУ	70,7	68	52,5	71,8	73,7	66,6	80,9	76,4	76,1	73,4
ІФНМУ	73,1	67,9	73,1	70,3	76,2	68,2	78,7	77,8	74,6	71,4
КДМУ	62,1	67,3	58,4	56,8	60,9	59,1	58,2	64,5	66	70
ЛугДМУ	73,8	71,1	65,6	74,4	77,1	64,2	76,5	79,4	81,7	75,9
ЛНМУ	72,3	69,1	61,9	68,8	76,4	68,4	81,3	78,1	75,8	73,1
НМУ	78,7	78,8	73,3	78,4	83,4	73,3	81,6	80,0	78,0	82,8
ОДМУ	62,5	61,5	56,1	62,3	68,6	50,5	69,1	65,5	64	66,4
ТДМУ	69	65,6	68	75,6	72,9	57,1	73,6	73,6	65	68
КМУУАНМ	34,1	32,8	21,7	27,1	36	33,4	38,6	39,9	41,1	40
УжНУ	74,9	81,5	73,1	70,5	80,9	65	78,2	79,1	75,8	70
НФУ	72,2	71,1	67,7	66,6	77,8	64,9	75,1	76,2	77,6	74,8
Нац. пок.	72,0	70,6	64,3	69,4	76,3	65,8	77,2	76,3	75,8	73,9

5. Оцінка якості тесту

Для оцінки якості тесту наводимо паспорт та психометрію тесту (рис.1).

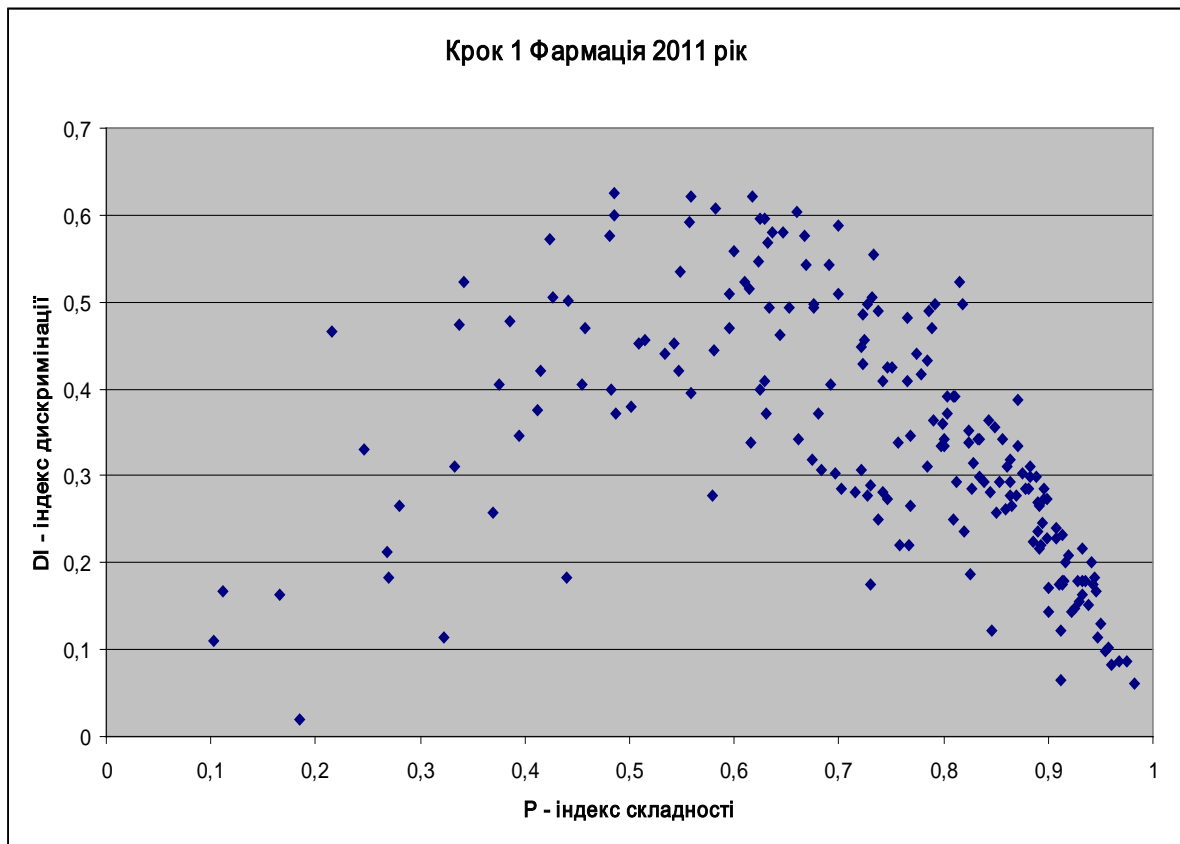


Рисунок 1. Діаграма психометрії тестових завдань Крок 1. Фармація 05.10.2011 р

Таблиця 4. Паспорт тесту Крок 1. Фармація 05.10.2011 р

ВНЗ	Кількість Студ.	Кількість ТЗ	Max	Min	Mean	StDev	Надій-ність	Asm	Ex
БДМУ	52	200	80,5	36,5	55,8	10,5	0,896	0,042	-0,65
ВНМУ	39	200	94	62	78,2	7,6	0,859	-0,438	-0,323
ДНМУ	54	200	95,5	40,5	85,6	8,9	0,928	-2,934	11,145
ЗДМУ	125	200	91	39,5	70,7	11,2	0,924	-0,662	0,228
ІФНМУ	57	200	91,5	91,5	73,1	11,7	0,935	-0,729	0,233
КДМУ	5	200	92	92	62,1	23,4	0,983	-0,009	-1,719
ЛугДМУ	23	200	93,5	93,5	73,8	13,6	0,953	-0,428	-0,957
ЛНМУ	118	200	96	96	72,3	13,2	0,949	-0,886	0,541
НМУ	108	200	95,5	95,5	78,7	9,4	0,914	-1,292	3,389
ОНМУ	36	200	85,5	85,5	62,5	14,5	0,95	-0,575	-0,099
ТДМУ	32	200	86,5	86,5	69,0	10,9	0,916	-0,047	-1,305
КМУУАНМ	14	200	62	62	34,1	17,1	0,966	-0,748	-0,074
УжНУ	30	200	92	92	74,8	7,5	0,841	-0,083	-0,151
НФУ	284	200	94	94	72,2	11,8	0,934	-0,381	0,031
Нац. пок.	977	200	96	0,5	72,0	13,7	0,952	-0,946	1,492

Національний показник:

Кількість студентів(інтернів)	977
Кількість ТЗ у тесті	200
Середнє первинного балу	71,961
Максимум первинного балу	96
Мінімум первинного балу	0,5
Середнє квадратичне відхилення первинного балу	13,655
Надійність (A - Кронбаха)	0,952
Асиметрія	-0,946
Екцес	1,492